



แผนอัตรากำลัง ๓ ปี
ประจำปีงบประมาณ พ.ศ.๒๕๖๗ – ๒๕๖๙
ฉบับที่ปรับปรุงครั้งที่ ๒



องค์การบริหารส่วนตำบลควนเมา
อำเภอรัษฎา จังหวัดตรัง



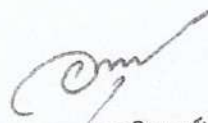
ประกาศองค์การบริหารส่วนตำบลควนเมา
เรื่อง ปรับปรุงแผนอัตรากำลัง ๓ ปี (ปีงบประมาณ ๒๕๖๗ - ๒๕๖๙)
ฉบับปรับปรุงครั้งที่ ๒

อาศัยอำนาจตามความในมาตรา ๑๕ และมาตรา ๒๕ แห่งพระราชบัญญัติระเบียบบริหารงานบุคคลท้องถิ่น พ.ศ. ๒๕๔๒ ประกาศคณะกรรมการพนักงานเทศบาลจังหวัดตรัง เรื่อง หลักเกณฑ์และเงื่อนไขเกี่ยวกับโครงสร้างส่วนราชการและระดับตำแหน่งขององค์การบริหารส่วนตำบล พ.ศ. ๒๕๕๘ และมติคณะกรรมการพนักงานส่วนตำบลจังหวัดตรัง ได้มีการประชุม ครั้งที่ ๖/๒๕๖๗ วันที่ ๒๙ พฤษภาคม ๒๕๖๗ เห็นชอบให้ปรับปรุงตำแหน่งพนักงานจ้างทั่วไปเป็นตำแหน่งพนักงานจ้างตามภารกิจ (ทักษะ) จำนวน ๑ ราย ดังนั้นองค์การบริหารส่วนตำบลควนเมา จึงดำเนินการปรับปรุงแผนอัตรากำลัง ๓ ปี ประจำปีงบประมาณ ๒๕๖๗ - ๒๕๖๙ ฉบับปรับปรุงครั้งที่ ๒ ดังนี้

ที่	เรื่อง	ตำแหน่งที่ขอกำหนดเพิ่ม/ยุบเลิก/ปรับปรุง	
		ตำแหน่ง/ส่วนราชการ	เลขที่ตำแหน่ง
๑	ปรับปรุงตำแหน่ง	ประเภทพนักงานจ้างทั่วไป ตำแหน่ง คนงาน เป็น ประเภท พนักงานจ้างตามภารกิจ (ผู้มีทักษะ) ตำแหน่ง พนักงานผลิตน้ำประปา สังกัด กองช่าง	-

จึงประกาศให้ทราบโดยทั่วกัน

ประกาศ ณ วันที่ ๑๒ เดือน มิถุนายน พ.ศ. ๒๕๖๗


(นายอรุณ สายสิญจน์)
นายกองค์การบริหารส่วนตำบลควนเมา

คำนำ

การจัดทำแผนอัตรากำลัง ๓ ปี ขององค์การบริหารส่วนตำบลมีวัตถุประสงค์ เพื่อให้องค์การบริหารส่วนตำบล นำไปใช้เป็นเครื่องมือในการวางแผนการใช้อัตรากำลังคน พัฒนากำลังคน ในองค์การบริหารส่วนตำบล ให้สามารถดำเนินการตามภารกิจขององค์การบริหารส่วนตำบลได้สำเร็จตามวัตถุประสงค์ และเป็นไปอย่างมีประสิทธิภาพและประสิทธิผล

การจัดทำแผนอัตรากำลัง ๓ ปี ทำให้องค์การบริหารส่วนตำบลสามารถคาดคะเนได้ว่าในอนาคต ในช่วงระยะเวลา ๓ ปี ข้างหน้าจะมีการใช้อัตรากำลังพนักงานส่วนตำบล พนักงานจ้างตำแหน่งใด จำนวนเท่าใด จึงจะเหมาะสมกับปริมาณงานและภารกิจ ขององค์การบริหารส่วนตำบล อีกทั้งเป็นการกำหนดทิศทาง และเป้าหมายในการพัฒนาพนักงานส่วนตำบล และลูกจ้างตลอดจนพนักงานจ้าง อีกทั้งยังสามารถใช้เป็นเครื่องมือในการควบคุมภาระค่าใช้จ่ายด้านการบริหารงานบุคคลไม่ให้เกินกว่าร้อยละ ๔๐ ของงบประมาณรายจ่ายประจำปีได้อีกด้วย

ดังนั้น องค์การบริหารส่วนตำบลควนเมา จึงได้จัดทำแผนอัตรากำลัง ๓ ปี ประจำปีงบประมาณ พ.ศ. ๒๕๖๗ – ๒๕๖๙ เพื่อเสนอความเห็นต่อคณะกรรมการพนักงานส่วนตำบลจังหวัดตรัง พิจารณาดำเนินการต่อไป

องค์การบริหารส่วนตำบลควนเมา



แผนอัตรากำลัง ๓ ปี ประจำปีงบประมาณ พ.ศ.๒๕๖๗ - ๒๕๖๙(ฉบับปรับปรุงครั้งที่ ๑)

องค์การบริหารส่วนตำบลควนเมา

อำเภอรัษฎา จังหวัดตรัง

๑. หลักการและเหตุผล

การบริหารจัดการอัตรากำลังของหน่วยงานรัฐ เป็นสิ่งสำคัญและต้องดำเนินการต่อเนื่อง เนื่องจากการกำหนดอัตรากำลังคนในองค์กรหนึ่งจะมีความสัมพันธ์กับการกำหนดอัตราเงินเดือน ค่าจ้าง ค่าตอบแทน ประโยชน์ตอบแทนอื่น และสวัสดิการอื่น ๆ อีกมากมาย ที่มีความสัมพันธ์เกี่ยวเนื่องสอดคล้องกัน ประกอบองค์การบริหารส่วนตำบลควนเมา จำเป็นต้องจัดทำแผนอัตรากำลัง ๓ ปี ประจำปีงบประมาณ พ.ศ. ๒๕๖๗ - ๒๕๖๙ ให้สอดคล้องและสัมพันธ์กับแผนอัตรากำลังฉบับเดิมเป็นสำคัญ เพื่อให้การบริหารจัดการอัตรากำลังของหน่วยงานให้มีความสมบูรณ์และต่อเนื่อง ใช้ประกอบการบริหารจัดการอัตรากำลังของบุคลากรในสังกัด โดยหลักการดำเนินการจัดทำแผนอัตรากำลังอยู่ภายใต้เงื่อนไข ดังนี้

๑.๑ ประกาศคณะกรรมการกลางพนักงานส่วนตำบล (ก.อบต.) เรื่อง มาตรฐานทั่วไปเกี่ยวกับอัตราตำแหน่ง กำหนดให้คณะกรรมการพนักงานส่วนตำบล กำหนดตำแหน่งพนักงานส่วนตำบล ว่าจะมีตำแหน่งใด ระดับใด อยู่ในส่วนราชการใด จำนวนเท่าใด ให้คำนึงถึงภาระหน้าที่ความรับผิดชอบ ลักษณะงานที่ต้องปฏิบัติ ความยาก ปริมาณและคุณภาพของงาน ตลอดจนทั้งภาระค่าใช้จ่ายขององค์การบริหารส่วนตำบล ที่จะต้องจ่ายในด้านบุคคล โดยให้องค์การบริหารส่วนตำบลควนเมา จัดทำแผนอัตรากำลังของพนักงานส่วนตำบล เพื่อใช้ในการกำหนดตำแหน่งโดยความเห็นชอบของคณะกรรมการพนักงานส่วนตำบลจังหวัดตรัง ทั้งนี้ ให้เป็นไปตามหลักเกณฑ์ และวิธีการที่คณะกรรมการกลางพนักงานส่วนตำบล (ก.อบต.) กำหนด

๑.๒ คณะกรรมการกลางพนักงานส่วนตำบล (ก.อบต.) ได้มีมติเห็นชอบประกาศการกำหนดตำแหน่งข้าราชการหรือพนักงานส่วนท้องถิ่น โดยกำหนดแนวทางให้องค์การบริหารส่วนตำบล จัดทำแผนอัตรากำลังขององค์การบริหารส่วนตำบล เพื่อเป็นกรอบในการกำหนดตำแหน่งและการใช้ตำแหน่งพนักงานส่วนตำบล โดยเสนอให้คณะกรรมการพนักงานส่วนตำบลจังหวัดตรัง พิจารณาให้ความเห็นชอบ โดยกำหนดให้องค์การบริหารส่วนตำบลควนเมา แต่งตั้งคณะกรรมการจัดทำแผนอัตรากำลัง วิเคราะห์อำนาจหน้าที่และภารกิจขององค์การบริหารส่วนตำบล วิเคราะห์ความต้องการกำลังคน วิเคราะห์การวางแผนการใช้กำลังคน จัดทำกรอบอัตรากำลัง และกำหนดหลักเกณฑ์และเงื่อนไข ในการกำหนดตำแหน่งพนักงานส่วนตำบล ตามแผนอัตรากำลัง ๓ ปี

๑.๓ ประกาศคณะกรรมการกลางพนักงานส่วนตำบล (ก.อบต.) เรื่อง มาตรฐานทั่วไปเกี่ยวกับตำแหน่งพนักงานครูและบุคลากรทางการศึกษาขององค์การบริหารส่วนตำบล (ฉบับที่ ๒) พ.ศ.๒๕๖๕

๑.๔ ประกาศคณะกรรมการกลางพนักงานส่วนตำบล (ก.อบต.) เรื่อง มาตรฐานทั่วไปเกี่ยวกับการกำหนดมาตรฐานตำแหน่งลูกจ้างองค์การบริหารส่วนตำบล พ.ศ.๒๕๕๖



๑.๕ ประกาศคณะกรรมการกลางพนักงานส่วนตำบล ก.อบต.) เรื่อง มาตรฐานทั่วไปเกี่ยวกับพนักงานจ้าง พ.ศ.๒๕๔๗ และประกาศคณะกรรมการกลางพนักงานส่วนตำบล เรื่องมาตรฐานทั่วไปเกี่ยวกับพนักงานจ้าง (ฉบับที่ ๓) วันที่ ๑๐ กรกฎาคม ๒๕๕๗

๑.๖ จากหลักการและเหตุผลดังกล่าว องค์การบริหารส่วนตำบลควนเมา จึงได้จัดทำแผนอัตรากำลัง ๓ ปี ประจำปีงบประมาณ พ.ศ. ๒๕๖๗ - ๒๕๖๙ ขึ้น

๒. วัตถุประสงค์และประโยชน์ที่จะได้รับ

๒.๑ วัตถุประสงค์ จากการจัดทำแผนอัตรากำลัง ๓ ปี

๒.๑.๑ เพื่อให้องค์การบริหารส่วนตำบลควนเมา มีโครงสร้างการแบ่งส่วนราชการ ภารกิจ อำนาจหน้าที่ และการบริหารงานที่เหมาะสมไม่ซ้ำซ้อน

๒.๑.๒ เพื่อให้องค์การบริหารส่วนตำบลควนเมา มีการกำหนดประเภทตำแหน่ง สายงาน การจัดอัตรากำลัง โครงสร้างส่วนราชการให้เหมาะสมกับภารกิจอำนาจหน้าที่ขององค์การบริหารส่วนตำบลควนเมา ตามกฎหมายจัดตั้งองค์กรปกครองส่วนท้องถิ่นแต่ละประเภท และตามพระราชบัญญัติกำหนดแผนและขั้นตอนการกระจายอำนาจให้องค์กรปกครองส่วนท้องถิ่น พ.ศ. ๒๕๔๒

๒.๑.๓ เพื่อให้คณะกรรมการพนักงานส่วนตำบลจังหวัดตรัง สามารถตรวจสอบการกำหนดตำแหน่งและการใช้ตำแหน่งขององค์การบริหารส่วนตำบลควนเมา ว่าถูกต้องเหมาะสมหรือไม่

๒.๑.๔ เพื่อเป็นแนวทางในการดำเนินการวางแผนการใช้อัตรากำลังการพัฒนาบุคลากรขององค์การบริหารส่วนตำบลควนเมา

๒.๑.๕ เพื่อให้องค์การบริหารส่วนตำบลควนเมา สามารถวางแผนอัตรากำลัง ในการบรรจุ แต่งตั้งพนักงานส่วนตำบล เพื่อให้การบริหารงาน ขององค์การบริหารส่วนตำบลควนเมา เกิดประโยชน์ต่อประชาชนเกิดผลสัมฤทธิ์ต่อภารกิจตามอำนาจหน้าที่ มีประสิทธิภาพ มีความคุ้มค่า สามารถลดขั้นตอนการปฏิบัติงาน มีการลดภารกิจและยุบเลิกหน่วยงานที่ไม่จำเป็นในการปฏิบัติภารกิจ สามารถตอบสนองความต้องการของประชาชนได้เป็นอย่างดี

๒.๑.๖ เพื่อให้องค์การบริหารส่วนตำบลควนเมา สามารถควบคุมภาระค่าใช้จ่ายด้านการบริหารงานบุคคลให้เป็นไปตามที่กฎหมายกำหนด

๒.๒ ประโยชน์ จากการจัดทำแผนอัตรากำลัง ๓ ปี

๒.๒.๑ ผู้บริหารและพนักงานส่วนตำบล ที่มีส่วนเกี่ยวข้องมีความเข้าใจชัดเจนถึงกรอบอัตรากำลังคน ตำแหน่งและหน้าที่รับผิดชอบที่เหมาะสมตามปริมาณและคุณภาพที่ต้องการ

๒.๒.๒ องค์การบริหารส่วนตำบลควนเมา มีอัตรากำลังที่เหมาะสม เพื่อเป็นเครื่องมือในการบริหาร สร้างขวัญกำลังใจ และเก็บรักษาคนดีและคนเก่งไว้ในหน่วยงาน

๒.๒.๓ การจัดทำแผนอัตรากำลัง ทำให้สามารถพยากรณ์สิ่งที่อาจเกิดขึ้นในอนาคต และสามารถเตรียมการรองรับกับเหตุการณ์ดังกล่าวไว้ล่วงหน้าได้



๒.๒.๔ การจัดทำแผนอัตรากำลัง ทำให้ทราบข้อมูลพื้นฐานทั้งด้าน จุดแข็ง จุดอ่อน โอกาส และอุปสรรค ของทรัพยากรบุคคลที่มีอยู่ในปัจจุบัน และในอนาคต สามารถวางแผนล่วงหน้าเกี่ยวกับการใช้ทรัพยากรบุคคลให้สอดคล้องกับสภาวะแวดล้อมต่าง ๆ

๒.๒.๕ การจัดทำแผนอัตรากำลัง เป็นกิจกรรมเชื่อมโยงระหว่างการจัดการทรัพยากรบุคคล และวางแผนให้สอดคล้องกับการดำเนินงานของกรมส่งเสริมการปกครองส่วนท้องถิ่น ให้เป็นไปอย่างมีประสิทธิภาพ นำไปสู่เป้าหมายในภาพรวมได้

๓. กรอบแนวคิดในการจัดทำแผนอัตรากำลัง ๓ ปี

กรอบแนวคิด เรื่องการวางแผนอัตรากำลัง

๓.๑ กรอบแนวคิดเรื่องการวางแผนอัตรากำลัง

การกำหนดกรอบอัตรากำลังคนนั้นจะเป็นส่วนหนึ่งของการวางแผนกำลังคนในภาพรวมขององค์กร ซึ่งนักวิชาการในต่างประเทศ นักวิชาการไทย และองค์กรต่างๆ ได้ให้ความหมาย ดังนี้

- **The State Auditor's Office ของรัฐเท็กซัส ประเทศสหรัฐอเมริกา** ให้ความหมายของการวางแผนกำลังคน คือ “กระบวนการที่เป็นระบบในการระบุความต้องการทุนมนุษย์ เพื่อมาทำงานให้บรรลุเป้าหมายองค์กร และดำเนินการพัฒนากลยุทธ์ต่างๆ เพื่อให้บรรลุความต้องการดังกล่าว” ดังนั้นในการกำหนดกรอบอัตรากำลังในความหมายนี้อาจหมายถึงกระบวนการกำหนดจำนวนและคุณภาพของทุนมนุษย์ที่องค์กรต้องการเพื่อให้สามารถทำงานได้ตามเป้าหมายขององค์กร

- **International Personnel Management Association (IPMA)** ให้ความหมายของการวางแผนกำลังคน คือ “การวางแผนกลยุทธ์ด้านกำลังคนให้สอดคล้องกับทิศทางธุรกิจขององค์กร โดยการวิเคราะห์สภาพกำลังคนขององค์กรที่มีอยู่ในปัจจุบัน เปรียบเทียบกับความต้องการกำลังคนในอนาคตว่ามีส่วนต่างของความต้องการอย่างไร เพื่อที่จะพัฒนาหรือวางแผนดำเนินการให้องค์กรบรรลุภารกิจ เป้าหมาย และวัตถุประสงค์ที่วางไว้” โดยการกำหนดกรอบอัตรากำลังในความหมายนี้อาจเป็นการหาความต้องการกำลังคนในอนาคตที่จะทำให้องค์กรบรรลุภารกิจ เป้าหมายและวัตถุประสงค์ที่กำหนดไว้ (Mission-based manpower planning)

- **ศุภชัย ยาวะประภาษ** ให้ความหมายการวางแผนทรัพยากรบุคคลว่า “เป็นกระบวนการในการกำหนดความต้องการบุคลากรล่วงหน้าในแต่ละช่วงเวลาว่า องค์กรต้องการบุคลากรประเภทใด จำนวนเท่าไร และรวมถึงวิธีการในการได้มาซึ่งบุคลากรที่กำหนดไว้ล่วงหน้าด้วย การได้มาซึ่งบุคลากรนี้ รวมถึงตั้งแต่การสรรหาคัดเลือกจากภายนอกองค์กร ภายในองค์กร ตลอดจนการพัฒนาเพิ่มศักยภาพของบุคลากรภายในให้มีคุณสมบัติครบถ้วนตามที่ต้องการ นอกจากนี้ ยังรวมถึงการรักษาไว้ซึ่งบุคลากร ตลอดจนการใช้ประโยชน์จากบุคลากรให้เกิดประโยชน์สูงสุดแก่องค์กร”

- **สำนักงาน ก.พ.** ได้ให้ความหมายของการวางแผนกำลังคนในเอกสารเรื่องการวางแผนกำลังคนเชิงกลยุทธ์ในส่วนราชการ ว่าหมายถึง “การดำเนินการอย่างเป็นระบบในการวิเคราะห์และพยากรณ์เกี่ยวกับอุปสงค์ และอุปทานด้านกำลังคน เพื่อนำไปสู่การกำหนดกลวิธีที่จะให้ได้กำลังคนในจำนวนและสมรรถนะที่เหมาะสมมาปฏิบัติงานในเวลาที่ต้องการ โดยมีแผนการใช้และพัฒนากำลังคนเหล่านั้นอย่างมีประสิทธิภาพและต่อเนื่อง ทั้งนี้เพื่อธำรงรักษากำลังคนที่เหมาะสมไว้กับองค์กรอย่างต่อเนื่อง”

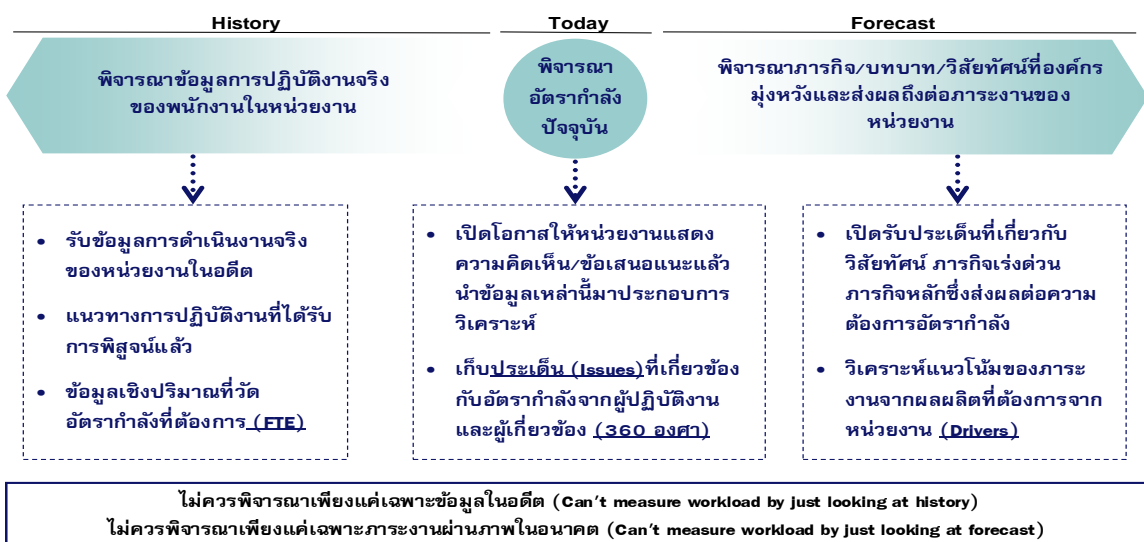


● **กรมส่งเสริมการปกครองส่วนท้องถิ่น** ได้ให้ความหมายของการวางแผนกำลังคน ในคู่มือการจัดทำแผนอัตรากำลัง ๓ ปี ว่า การวางแผนกำลังคน (Manpower Planning) หรือการวางแผนทรัพยากรมนุษย์เป็นกิจกรรมหรืองาน ในการกำหนดวัตถุประสงค์ นโยบาย และวิธีปฏิบัติที่ดีที่สุดไว้ล่วงหน้าเพื่อเป็นแนวทางสำหรับดำเนินการให้เป็นไปตามเป้าหมายที่กำหนดไว้ โดยการดำเนินการอย่างเป็นระบบในการวิเคราะห์ และวิเคราะห์เกี่ยวกับอุปสงค์ และอุปทานกำลังงาน เพื่อนำไปสู่การกำหนดวิธีการที่จะให้ได้กำลังคนที่มีความรู้ ความสามารถอย่างเพียงพอ หรือกล่าวโดยทั่วไป การมีจำนวนและคุณภาพที่จะปฏิบัติงานในเวลาต้องการ เป็นกระบวนการที่เกี่ยวข้องกับการจัดสรรจำนวนอัตรากำลังที่เหมาะสม และคัดเลือกที่มีคุณสมบัติตรงตามที่ต้องการเข้ามาทำงานในองค์กรในช่วงเวลาที่เหมาะสม เพื่อปฏิบัติงานได้บรรลุวัตถุประสงค์ขององค์กร หรืออีกนัยหนึ่ง การวางแผนกำลังคนคือ วิธีการที่จะให้ได้มาซึ่งทรัพยากรมนุษย์และรู้จักปรับปรุงพัฒนาบุคคลเหล่านั้นให้อยู่กับองค์กรต่อไป

จากคำจำกัดความของนักวิชาการต่างๆ จึงอาจสรุปได้ว่าการกำหนดกรอบอัตรากำลังนั้นเป็นการระบุว่าองค์กรต้องการจำนวน ประเภท และลักษณะของต้นทุนมนุษย์มากน้อยเพียงใดทั้งในปัจจุบันและอนาคตเพื่อให้องค์กรสามารถปฏิบัติการกิจบรรลุตามยุทธศาสตร์ ภารกิจและเป้าหมายที่กำหนดไว้

๓.๒ แนวคิดในการวิเคราะห์อุปสงค์กำลังคน (Demand Analysis)

เพื่อกำหนดกรอบอัตรากำลังให้สอดคล้องกับภาระงาน จำเป็นต้องสร้างกระบวนการรวบรวมข้อมูลที่สะท้อนภาระงานจริงของหน่วยงาน แบบ ๓๖๐ องศา โดยแบ่งออกเป็น ๓ มิติเชิงเวลาคือ มิติข้อมูลในอดีต มิติข้อมูลในปัจจุบัน และมิติข้อมูลในอนาคต ดังตาราง (ตารางการวิเคราะห์นำมาจากเอกสารประกอบการบรรยายเรื่องการบริหารกำลังคนภาครัฐ โครงการศึกษาวิจัยการปรับปรุงระบบตำแหน่งและค่าตอบแทนของข้าราชการส่วนท้องถิ่น ระยะที่ ๒ สำนักงานคณะกรรมการมาตรฐานการบริหารงานบุคคลส่วนท้องถิ่น (ก.ถ.))

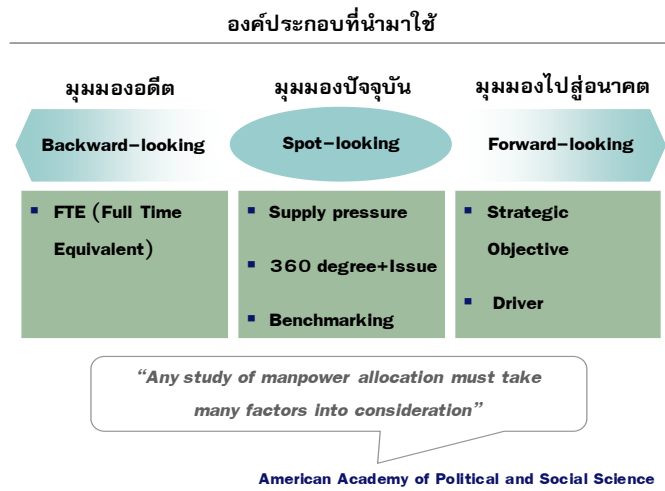
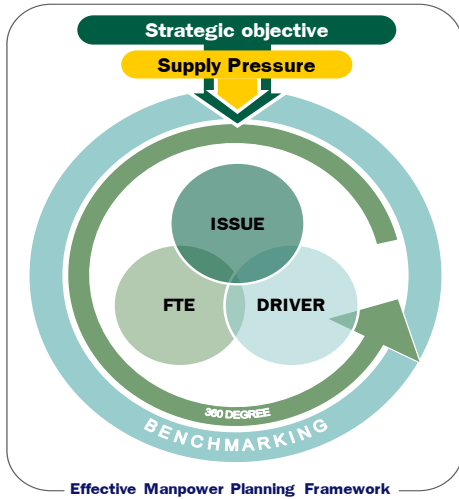


จากไดอะแกรมที่แสดงเบื้องต้นสะท้อนให้เห็นว่าการวิเคราะห์ความต้องการอัตรากำลังขององค์การบริหารส่วนตำบลควนเมา ไม่อาจขึ้นอยู่กับกระบวนการใดกระบวนการหนึ่งอย่างตายตัวได้ ต้องอาศัยการผสมผสานและความสอดคล้องสม่ำเสมอ (Consistency) ของหลายมิติที่ยืนยันตรงกัน เช่นเดียวกับ



American Academy of Political and Social Science ที่ได้ให้ความเห็นว่า “การจัดสรรอัตรากำลังนั้นควรคำนึงถึงปัจจัยและกระบวนการต่างๆ มากกว่าหนึ่งตัวในการพิจารณา”

จากมติการพิจารณาอัตรากำลังด้านบนนั้นสามารถนำมาสร้าง “กรอบแนวความคิดการวิเคราะห์อัตรากำลัง (Effective Manpower Planning Framework)” ได้ดังนี้



การพิจารณาอัตรากำลังด้วยการใช้เพียงวิธีการเดียว อาจเกิดความคลาดเคลื่อนขึ้นได้ จึงควรพิจารณาผ่านวิธีการที่หลากหลายและยึดโยงกันเพื่อให้ผลลัพธ์มีความน่าเชื่อถือยิ่งขึ้น

เมื่อนำกรอบแนวความคิดการวิเคราะห์อัตรากำลัง (Effective Manpower Planning Framework) มาพิจารณาอัตรากำลังของหน่วยงานโดยเปรียบเสมือนกระจก ๖ ด้าน สะท้อนและตรวจสอบความเหมาะสมของอัตรากำลัง ในองค์การบริหารส่วนตำบลควนเมา ที่มีอยู่ดังนี้

กระจกด้านที่ ๑ Strategic objective: เพื่อให้การดำเนินการขององค์การบริหารส่วนตำบลควนเมา บรรลุผลตามพันธกิจที่ตั้งไว้ จำเป็นต้องจัดสรรอัตรากำลัง ให้เหมาะสมกับเป้าหมายการดำเนินการ โดยจะเป็นการพิจารณาว่างานในปัจจุบันที่ดำเนินการอยู่นั้นครบถ้วนและตรงตามภารกิจหรือไม่อย่างไร หากงานที่ทำอยู่ในปัจจุบันไม่ตรงกับภารกิจในอนาคต ก็ต้องมีการวางแผนกรอบอัตรากำลังให้ปรับเปลี่ยนไปตามทิศทางในอนาคต รวมถึงหากงานในปัจจุบันบางส่วนไม่ต้องดำเนินการแล้ว อาจทำให้การจัดสรรกำลังคนของบางส่วนราชการเปลี่ยนแปลงไป ทั้งนี้เพื่อให้เกิดการเตรียมความพร้อมในเรื่องกำลังคนให้รองรับสถานการณ์ในอนาคต การวางแผนอัตรากำลังคนในด้านนี้ องค์การบริหารส่วนตำบลควนเมา จะพิจารณาคุณวุฒิการศึกษา ทักษะ และประสบการณ์ ในการบรรจุบุคลากรเป็นสำคัญ

กระจกด้านที่ ๒ Supply pressure: เป็นการนำประเด็นค่าใช้จ่ายเจ้าหน้าที่เข้ามาร่วมในการพิจารณา เพื่อการจัดการทรัพยากรบุคคลมีอยู่อย่างมีประสิทธิภาพสูงสุด โดยในส่วนนี้จะคำนึงการจัดสรรประเภทของพนักงานส่วนตำบล ลูกจ้างประจำ และพนักงานจ้าง โดยในหลักการแล้วการจัดประเภทลักษณะงานผิดจะมีผลกระทบต่อประสิทธิภาพและต้นทุนในการทำงานขององค์การบริหารส่วนตำบลควนเมา ดังนั้นในการกำหนดอัตรากำลังจะต้องมีการพิจารณาว่าตำแหน่งที่กำหนดในปัจจุบันมีความเหมาะสมหรือไม่ หรือควรเปลี่ยนลักษณะการกำหนดตำแหน่ง เพื่อให้การทำงานเป็นไปอย่างมีประสิทธิภาพมากขึ้น



การวางแผนอัตรากำลังในด้านนี้ องค์การบริหารส่วนตำบลควนเมา ได้กำหนดอัตรากำลังในแต่ละส่วนราชการประกอบด้วย หัวหน้าส่วนราชการ ๑ อัตรา ตำแหน่งระดับผู้อำนวยการกอง มีหน้าที่บังคับบัญชาบุคลากรในส่วนราชการนั้น ๆ ทุกตำแหน่ง ตำแหน่งรองลงมา จะเป็น ตำแหน่งแต่ ละงาน ซึ่งกำหนดเป็นสายงานวิชาการ ผู้มีคุณวุฒิระดับปริญญาตรี ตำแหน่งสายงานทั่วไป ผู้มีคุณวุฒิต่ำกว่าปริญญาตรีลูกจ้างประจำ พนักงานจ้างตามภารกิจ และพนักงานจ้างทั่วไป ตามลำดับการกำหนดในลำดับชั้น เพื่อสะดวกในการบังคับบัญชาและมีผู้รับผิดชอบสายงานนั้น ๆ เป็นผู้มีความรู้ประสบการณ์ ที่แต่ละตำแหน่งควรมีเป็นสำคัญ

องค์การบริหารส่วนตำบลควนเมา นำผลวิเคราะห์การกำหนดอัตรากำลัง มาคำนวณภาระค่าใช้จ่าย ซึ่งประกอบด้วย

๙.๑ เงินเดือน

๙.๒ เงินประจำตำแหน่ง

๙.๓ เงินค่าตอบแทนที่จ่ายนอกเหนือจากเงินเดือน๙.๔ เงินเพิ่มอื่น ๆ ที่จ่ายควบกับเงินเดือน เช่น

- เงินเพิ่มพิเศษสำหรับการสู้รบ (พ.ส.ร.)- เงินประจำตำแหน่งนิติกร (พ.ต.ก.)
- เงินเพิ่มสำหรับตำแหน่งที่มีเหตุพิเศษของผู้ปฏิบัติงาน ด้านการสาธารณสุข(พ.ต.ส.)
- เงินวิทยฐานะ

โดยนำเงินเหล่านี้ของบุคลากรในสังกัด องค์การบริหารส่วนตำบลควนเมา มาคำนวณเป็นภาระค่าใช้จ่ายทั้งตำแหน่งที่มีคนครองและตำแหน่งว่าง ตลอดระยะเวลา ๓ ปี ของแผนอัตรากำลัง โดยใช้หลักวิธีการคำนวณดังนี้

๑. ตำแหน่งประเภททั่วไปและวิชาการ มีผู้ครองตำแหน่ง ใช้อัตราเงินเดือนของผู้ครองตำแหน่งคูณ ๑๒ เดือน ส่วนตำแหน่งว่าง ใช้หลักการคำนวณโดยประมาณการเงินเดือนขั้นต่ำของตำแหน่งในระดับแรกบรรจุกับอัตราเงินเดือนขั้นสูงเหนือขึ้นไปหนึ่งระดับ รวมกันหารสองคูณ ๑๒ เดือน ส่วนการประเมินการค่าใช้จ่ายเพิ่มขึ้นให้ใช้อัตราเงินเดือนที่เพิ่ม ๑ ชั้น

รายการ	รวม	เงินเดือน (๑)	เงิน ตำแหน่ง (๒)	เงินตอบ แทนอื่น (๓)	เงินเพิ่มขึ้น (ปีละ ๑ ชั้น)			ค่าใช้จ่ายรวม		
					๒๕๖๗	๒๕๖๘	๒๕๖๙	๒๕๖๗	๒๕๖๘	๒๕๖๙
วิชาการ มีคนครอง	๑เดือน	๓๐,๒๒๐	-	-	๑,๑๒๐	๑,๑๑๐	๑,๑๑๐	-	-	-
	๑๒เดือน	๓๖๒,๖๔๐	-	-	๑๓,๔๔๐	๑๓,๓๒๐	๑๓,๓๒๐	-	-	-
	รวมทั้งปี	๓๖๒,๖๔๐			๑๓,๔๔๐	๑๓,๓๒๐	๑๓,๓๒๐	๓๗๖,๐๘๐	๓๘๙,๔๐๐	๔๐๒,๗๒๐
รายการ	รวม	เงินเดือน (๑)	เงิน ตำแหน่ง (๒)	เงินตอบ แทนอื่น (๓)	เงินเพิ่มขึ้น (ผลต่าง) (๑ ชั้นต่ำสุด+๑ ชั้นสูงสุด)/๒			ค่าใช้จ่ายรวม		
วิชาการ (ว่าง)	ขั้นต่ำสุด	๙,๗๔๐	-	-	๑๐,๒๕๐-๙,๗๔๐=๕๑๐			-	-	-
	ขั้นสูงสุด	๔๙,๔๘๐			๔๙,๔๘๐-๑๗,๙๙๐=๓๑,๔๙๐			-	-	-
	ค่ากลาง	๒๙,๖๑๐			(๕๑๐+๓๑,๔๙๐)/๒ = ๑๖,๐๐๐			-	-	-
	๑๒เดือน	๓๕๕,๓๒๐	-	-	๑,๐๐๐ X ๑๒ = ๑๒,๐๐๐			-	-	-
	รวมทั้งปี	๓๕๕,๓๒๐			๑๒,๐๐๐	๑๒,๐๐๐	๑๒,๐๐๐	๓๖๗,๓๒๐	๓๗๙,๓๒๐	๓๙๑,๓๒๐



๒. ตำแหน่งประเภทอำนวยการและบริหารท้องถิ่น มีผู้ครองตำแหน่ง ใช้อัตราเงินเดือนของผู้ครองตำแหน่งคุณ ๑๒ เดือน ส่วนตำแหน่งว่าง ใช้หลักการคำนวณโดยประมาณการเงินเดือนขั้นต่ำและขั้นสูงของระดับตำแหน่งนั้น รวมกันหารสองคุณ ๑๒ เดือน สำหรับตำแหน่งอำนวยการและบริหารท้องถิ่นเป็นกลุ่มที่ได้รับเงินประจำตำแหน่งและเงินอื่น จะคำนวณเป็นค่าใช้จ่ายด้วย โดยนำเงินดังกล่าวคุณ ๑๒ เดือน ส่วนการประเมินการค่าใช้จ่ายเพิ่มขึ้นให้ใช้อัตราเงินเดือนที่เพิ่ม ๑ ขั้น

รายการ	รวม	เงินเดือน (๑)	เงิน ตำแหน่ง (๒)	เงินตอบ แทนอื่น (๓)	เงินเพิ่มขึ้น (ปีละ ๑ ขั้น)			ค่าใช้จ่ายรวม		
					๒๕๖๗	๒๕๖๘	๒๕๖๙	๒๕๖๗	๒๕๖๘	๒๕๖๙
ปลัดกลาง (มีเงิน ตำแหน่ง)	ต่อเดือน	๔๓,๓๐๐	๗,๐๐๐	๗,๐๐๐	๑,๖๓๐	๑,๖๓๐	๑,๖๔๐	-	-	-
	๑๒ เดือน	๕๑๙,๖๐๐	๘๔,๐๐๐	๘๔,๐๐๐	๑๙,๕๖๐	๑๙,๕๖๐	๑๙,๖๘๐	-	-	-
	รวมทั้งปี	๖๘๗,๖๐๐			๑๙,๕๖๐	๑๙,๕๖๐	๑๙,๖๘๐	๗๐๗,๑๖๐	๗๒๖,๗๒๐	๗๔๖,๔๐๐
รายการ	รวม	เงินเดือน (๑)	เงิน ตำแหน่ง (๒)	เงินตอบ แทนอื่น (๓)	เงินเพิ่มขึ้น (ผลต่าง) (๑ ขั้นต่ำสุด+๑ ขั้นสูงสุด)/๒			ค่าใช้จ่ายรวม		
					๒๕๖๗	๒๕๖๘	๒๕๖๙	๒๕๖๗	๒๕๖๘	๒๕๖๙
ปลัดกลาง (ว่าง)	ขั้นต่ำสุด	๒๒,๗๐๐	๗,๐๐๐	๗,๐๐๐	$๒๓,๘๓๐ - ๒๒,๗๐๐ = ๑,๑๓๐$			-	-	-
	ขั้นสูงสุด	๖๘,๖๔๐			$๖๘,๖๔๐ - ๖๖,๔๙๐ = ๒,๑๕๐$			-	-	-
	ค่ากลาง	๔๕,๖๗๐			$(๑,๑๓๐ + ๒,๑๕๐) / ๒ = ๑,๖๔๐$			-	-	-
	๑๒ เดือน	๕๔๘,๐๔๐	๘๔,๐๐๐	๘๔,๐๐๐	$๑,๖๔๐ \times ๑๒ = ๑๙,๖๘๐$			-	-	-
	รวมทั้งปี	๖๓๖,๐๔๐			๑๙,๖๘๐	๑๙,๖๘๐	๑๙,๖๘๐	๗๓๕,๗๒๐	๗๕๕,๔๐๐	๗๗๕,๐๘๐

๓. ตำแหน่งข้าราชการครู พนักงานครู หรือบุคลากรทางการศึกษาคำนวณเฉพาะกลุ่มที่องค์กรปกครองส่วนท้องถิ่น ใช้งบประมาณขององค์กรปกครองส่วนท้องถิ่นเอง ใช้อัตราเงินเดือนของผู้ครองตำแหน่งคุณ ๑๒ เดือน ส่วนตำแหน่งว่าง ใช้หลักการคำนวณโดยประมาณการเงินเดือนขั้นต่ำของ คศ.๑ และขั้นสูงของ คศ.๒ รวมกันหารสองคุณ ๑๒ เดือน (ผู้บริหารสถานศึกษา ใช้ ขั้นต่ำ คศ.๒ และ ขั้นสูง คศ.๓ รวมกันหารสองคุณ ๑๒) ส่วนประมาณการค่าใช้จ่ายที่เพิ่มขึ้น ใช้อัตราร้อยละ ๖ ของเงินเดือน

๔. ตำแหน่งลูกจ้างประจำ ใช้อัตราค่าจ้างในแต่ละกลุ่มในการคำนวณ กลุ่ม ๑ - ๓ โดยใช้หลักการเดียวกันกับสายวิชาการและสายทั่วไป

๕. ตำแหน่งพนักงานจ้างตามภารกิจใช้หลักการคิดจากวุฒิที่ใช้ในการแต่งตั้งเป็นหลักในการคำนวณ ส่วนประมาณการค่าใช้จ่ายที่เพิ่มขึ้น ใช้อัตราร้อยละ ๔ ของค่าตอบแทน



รายการ	รวม	เงินเดือน (๑)	เงิน ตำแหน่ง (๒)	เงินตอบ แทนอื่น (๓)	เงินเพิ่มขึ้น (คูณ ๔ % ปีฐาน ๑๐)			ค่าใช้จ่ายรวม		
					๒๕๖๗	๒๕๖๘	๒๕๖๙	๒๕๖๗	๒๕๖๘	๒๕๖๙
ผช....	๑เดือน	๑๕,๐๐๐	-	-	๖๐๐	๖๓๐	๖๕๐	-	-	-
	๑๒เดือน	๑๘๐,๐๐๐	-	-	๗,๒๐๐	๗,๕๖๐	๗,๘๐๐	-	-	-
	รวมทั้งปี	๑๘๐,๐๐๐			๗,๒๐๐	๗,๕๖๐	๗,๘๐๐	๑๘๗,๒๐๐	๑๙๗,๗๖๐	๒๐๒,๕๖๐
รายการ	รวม	เงินเดือน (๑)	เงิน ตำแหน่ง (๒)	เงินตอบ แทนอื่น (๓)	เงินเพิ่มขึ้น (คูณ ๔ % ปีฐาน ๑๐)			ค่าใช้จ่ายรวม		
ผช.... (ปวส.)	๑เดือน	๑๑,๕๐๐	-	-	๔๖๐	๔๘๐	๕๐๐	-	-	-
	๑๒เดือน	๑๓๘,๐๐๐	-	-	๕,๕๒๐	๕,๗๖๐	๖,๐๐๐	-	-	-
	รวมทั้งปี	๑๓๘,๐๐๐			๕,๕๒๐	๕,๗๖๐	๖,๐๐๐	๑๔๓,๕๒๐	๑๔๙,๒๘๐	๑๕๕,๒๘๐

กรณีพนักงานจ้างทั่วไป(ไม่มีรายการเงินเพิ่มรายปี)

รายการ	รวม	เงินเดือน (๑)	เงิน ตำแหน่ง (๒)	เงิน ตอบ แทนอื่น (๓)	เงินเพิ่มขึ้น			ค่าใช้จ่ายรวม		
					๒๕๖๗	๒๕๖๘	๒๕๖๙	๒๕๖๗	๒๕๖๘	๒๕๖๙
พนักงาน จ้างทั่วไป	๑เดือน	๙,๐๐๐	-	-	-	-	-	-	-	-
	๑๒เดือน	๑๐๘,๐๐๐	-	-	-	-	-	-	-	-
	รวมทั้งปี	๑๐๘,๐๐๐			-	-	-	๑๐๘,๐๐๐	๑๐๘,๐๐๐	๑๐๘,๐๐๐

กรณีพนักงานจ้างตามภารกิจที่ได้รับเงินจัดสรร และองค์การบริหารส่วนตำบลจ่ายส่วนที่เกินจากเงินจัดสรร เช่น พนักงานจ้างตามภารกิจประเภท ผู้มีทักษะ ตำแหน่ง ผู้ดูแลเด็ก(ทักษะ) โดยกรมส่งเสริมการปกครองส่วนท้องถิ่น จัดสรรค่าตอบแทนให้ ๙,๔๐๐ ค่าครองชีพ ๒,๐๐๐ ซึ่งส่วนเกินจากกรมจัดสรรให้ เกิดจากการเลื่อนค่าตอบแทนประจำปี องค์การบริหารส่วนตำบลจะคำนวณเป็นภาระค่าใช้จ่ายประจำปี เช่น นาง ก ตำแหน่ง ผู้ดูแลเด็ก(ทักษะ)ได้รับเงินค่าตอบแทน ๑๔,๘๕๐ บาท (กรมจ่ายให้ ๙,๔๐๐ ท้องถิ่นจ่าย ๕,๔๕๐ และส่วนที่เพิ่มขึ้นทุกปี)

รายการ	รวม	เงินเดือน (๑)	รัฐจัดสรร	อบต.จ่าย	เงินเพิ่มขึ้น (คูณ ๔ % ปีฐาน ๑๐)			ค่าใช้จ่ายรวม		
					๒๕๖๗	๒๕๖๘	๒๕๖๙	๒๕๖๗	๒๕๖๘	๒๕๖๙
นาง ก ผู้ดูแลเด็ก (ทักษะ)	๑เดือน	๑๔,๘๕๐	๙,๔๐๐	๕,๔๕๐	๖๐๐	๖๒๐	๖๕๐	-	-	-
	๑๒เดือน	-	-	๖๕,๔๐๐	๗,๒๐๐	๗,๔๔๐	๗,๘๐๐	-	-	-
	รวมทั้งปี	๖๕,๔๐๐			๗,๒๐๐	๗,๔๔๐	๗,๘๐๐	๗๒,๖๐๐	๘๐,๐๔๐	๘๗,๘๔๐



๖. กรณีบุคลากรถ่ายโอนได้รับเงินอุดหนุน และ พนักงานครู ได้รับการเงินจัดสรรไม่นำมาคำนวณเป็นภาระค่าใช้จ่ายด้านบุคลากรขององค์การบริหารส่วนตำบล แต่ระบุไว้ในแผนอัตรากำลัง เพื่อให้ทราบจำนวนและยอดคนปัจจุบัน

กระจกด้านที่ ๓ Full Time Equivalent (FTE): เป็นการนำข้อมูลเวลาที่ใช้ในการปฏิบัติงานตามกระบวนการจริง (Work process) ในอดีต เพื่อวิเคราะห์ปริมาณงานต่อบุคคลจริง อย่งไรก็ดีก่อนจะคำนวณ FTE ต้องมีการพิจารณาปริมาณงานดังต่อไปนี้

- พิจารณางานพนักงานส่วนตำบล ลูกจ้างประจำ และพนักงานจ้าง ในสายงานว่า
 - สอดคล้องกับส่วนราชการ / ส่วนงานนี้หรือไม่
 - มีภาระงานที่ต้องอาศัยสายงานดังกล่าวหรือไม่
 - การมีสายงานนี้ในส่วนราชการ เอื้อต่อการบริหารทรัพยากรบุคคลหรือไม่
- พิจารณาปรับเปลี่ยนสายงานเมื่อพบว่า
 - ลักษณะความเชี่ยวชาญไม่สอดคล้องกับงานหลักขององค์การบริหารส่วนตำบลควนเมา
 - ไม่มีภาระงาน/ความรับผิดชอบที่ต้องอาศัยสายงานดังกล่าว / หรือทดแทนด้วยสายงานอื่นที่เหมาะสมกว่าได้
 - การมีสายงานนี้ในหน่วยงานมิได้ช่วยเอื้อต่อการบริหารทรัพยากรบุคคล

การคิดปริมาณงานแต่ละส่วนราชการ

การนำปริมาณงานที่เกิดขึ้นแต่ละส่วนราชการ มาเพื่อวิเคราะห์การกำหนดอัตราและคำนวณระยะเวลาที่เกิดขึ้น โดยองค์การบริหารส่วนตำบลควนเมา ได้ใช้วิธีคิดจากสูตรการคำนวณหาเวลาปฏิบัติราชการ ดังนี้

จำนวนวันปฏิบัติราชการ ๑ ปี x ๖ = เวลาปฏิบัติราชการ

แทนค่า $230 \times 6 = 1,380$ หรือ ๘๒,๘๐๐ นาที

หมายเหตุ

๑. ๒๓๐ คือ จำนวนวัน ใน ๑ ปี ใช้เวลาปฏิบัติงาน ๒๓๐ วันโดยประมาณ
๒. ๖ คือ ใน ๑ วัน ใช้เวลาปฏิบัติงานราชการ เป็นเวลา ๖ ชั่วโมง
๓. ๑,๓๘๐ คือ จำนวน วัน คูณด้วย จำนวน ชั่วโมง / ๑ ปี ทำงาน ๑,๓๘๐ ชั่วโมง
๔. ๘๒,๘๐๐ คือ ใน ๑ ชั่วโมง มี ๖๐ นาที ดังนั้น ๑,๓๘๐ x ๖๐ จะได้ ๘๒,๘๐๐ นาที

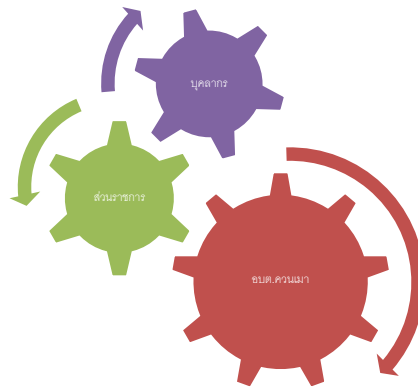
กระจกด้านที่ ๔ Driver: เป็นการนำผลลัพธ์ที่พึงประสงค์ขององค์การบริหารส่วนตำบลควนเมา (ที่ยึดโยงกับตัวชี้วัด (KPIs) และพันธกิจขององค์การบริหารส่วนตำบลควนเมา) มายึดโยงกับจำนวนกรอบกำลังคนที่ต้องใช้ สำหรับการสร้างผลลัพธ์ที่พึงประสงค์ให้ได้ตามเป้าหมาย โดยเน้นที่การปฏิบัติงานการบริหารราชการ สอดคล้องและตอบโจทย์กับการประเมินประสิทธิภาพขององค์การบริหารส่วนตำบลควนเมา (การตรวจประเมิน LPA)

กระจกด้านที่ ๕ ๓๖๐° และ Issues: นำประเด็นการบริหารคน/องค์กรมาพิจารณา อย่งน้อยใน ๓ ประเด็นดังนี้



▪ **ประเด็นเรื่องการจัดโครงสร้างองค์กร** เนื่องจากการจัดโครงสร้างส่วนราชการและการแบ่งงานในแต่ละส่วนราชการนั้น จะมีผลต่อการกำหนดกรอบอัตรากำลังเป็นจำนวนมาก เช่น หากกำหนดโครงสร้างส่วนราชการ หรือ กำหนดฝ่าย มากจะทำให้เกิดตำแหน่งงานขึ้นอีกตามมาไม่ว่าจะเป็นระดับหัวหน้าส่วนราชการ งานในส่วนราชการ งานธุรการ งานสารบรรณและงานอื่น ซึ่งองค์การบริหารส่วนตำบลควนเมาพิจารณาพบว่า การกำหนดโครงสร้างในปัจจุบันของแต่ละส่วนราชการนั้นมีความเหมาะสมแล้ว โดยปัจจุบันมี ๔ ส่วนราชการ ได้แก่ สำนักงานปลัด อบต. กองคลัง กองช่างและ กองการศึกษา ศาสนาและวัฒนธรรม

องค์การบริหารส่วนตำบลควนเมา ตระหนักเสมอว่า การบรรจุแต่งตั้งคนที่มีความรู้ความสามารถเฉพาะด้าน เชี่ยวชาญเฉพาะ หรือความสามารถตามมาตรฐานกำหนดตำแหน่ง ในแต่ละส่วนราชการ ล้วนเป็นเครื่องจักรสำคัญ ที่สามารถผลักดันให้ การทำงานสำเร็จในระดับตัวบุคคล เป็นตัวขับเคลื่อนให้ส่วนราชการ และหน่วยงานบรรลุเป้าหมาย ได้



▪ **ประเด็นเรื่องการเกษียณอายุราชการ** เนื่องจากองค์การบริหารส่วนตำบลควนเมา เป็นองค์กรที่มีข้าราชการสูงอายุจำนวนหนึ่ง ดังนั้นจึงต้องมีการพิจารณาถึงการเตรียมการเรื่องกรอบอัตรากำลังที่จะรองรับการเกษียณอายุของข้าราชการ ทั้งนี้ไม่ว่าจะเป็น การถ่ายทอดองค์ความรู้ การปรับตำแหน่งอัตรากำลังที่เหมาะสมขึ้นทดแทนตำแหน่งที่จะเกษียณอายุออกไป เพื่อให้สามารถมีบุคลากรปฏิบัติงานต่อเนื่อง และสามารถคาดการณ์ วางแผนกำหนดเพื่อรองรับสถานการณ์ในอนาคตข้างหน้าเกี่ยวกับกำลังคนได้

▪ **มุมมองของผู้มีส่วนเกี่ยวข้องเข้ามาประกอบการพิจารณา** โดยเป็นข้อมูลที่ได้มาจากแบบสอบถามหรือการสัมภาษณ์ ผู้บริหาร หรือ หัวหน้าส่วนราชการ ซึ่งประกอบด้วย ปลัดองค์การบริหารส่วนตำบลซึ่งปฏิบัติหน้าที่นายกองค์การบริหารส่วนตำบลควนเมา และหัวหน้าส่วนราชการ ทั้ง ๔ ส่วนราชการ การสอบถาม หรือการสัมภาษณ์ ผู้บริหารหรือหัวหน้าส่วนราชการขององค์การบริหารส่วนตำบลควนเมา เป็นการวางแผนและเตรียมการในมุมมองของผู้บริหารและผู้ปฏิบัติงาน เพื่อปรับปรุงและกำหนดทิศทางให้สอดคล้องในทิศทางเดียวกัน ระหว่างผู้บริหารและผู้ปฏิบัติงาน

กระจัดด้านที่ ๒ Benchmarking: เปรียบเทียบสัดส่วนอัตรากำลังกับองค์การบริหารส่วนตำบลขนาดเดียวกัน พื้นที่ใกล้เคียงกัน ซึ่งได้แก่ องค์การบริหารส่วนตำบลหนองบัว และองค์การบริหารส่วนตำบลคลองปาง ซึ่งองค์การบริหารส่วนตำบลทั้งสองแห่ง เป็นหน่วยงานที่อยู่ในเขตพื้นที่ติดต่อกัน จำนวนหมู่บ้านประชาชน ภูมิประเทศ บริบท ในลักษณะเดียวกัน



จากแผนภูมิการเปรียบเทียบอัตรากำลังขององค์การบริหารส่วนตำบลควนเมา องค์การบริหารส่วนตำบลหนองปรือและองค์การบริหารส่วนตำบลหนองบัว ซึ่งเป็นองค์การบริหารส่วนตำบลที่มี ประชากรขนาดใกล้เคียงกัน บริบท ลักษณะภูมิประเทศใกล้เคียงกัน และเขตพื้นที่ติดต่อกัน จะพบว่า การกำหนดอัตรากำลังขององค์การบริหารส่วนตำบลทั้งสองแห่ง มีอัตรากำลังไม่แตกต่างกันเท่าไรนัก ดังนั้นในเรื่องของการกำหนดตำแหน่งเมื่อเปรียบเทียบกับทั้งสองหน่วยงานแล้ว การจัดทำแผนอัตรากำลัง ๓ ปี ประจำปีงบประมาณ พ.ศ. ๒๕๖๗ - ๒๕๖๙ ขององค์การบริหารส่วนตำบลควนเมา จึงยังมีความจำเป็นต้องเพิ่มตำแหน่ง ลดตำแหน่งส่วนตำแหน่งที่ยังว่างไม่มีคนครอง องค์การบริหารส่วนตำบลควนเมา ได้ขอใช้บัญชีจากการสอบของกรมส่งเสริมการปกครองท้องถิ่น และคาดการณ์ว่า ในปีงบประมาณ พ.ศ. ๒๕๖๗ - ๒๕๖๙ ตามกรอบอัตรากำลัง ๓ ปี จะได้พนักงานส่วนตำบลจากการสอบ และทำให้พนักงานส่วนตำบล เพิ่มขึ้น สามารถปฏิบัติงานได้อย่างมีประสิทธิภาพมากยิ่งขึ้น

๓.๓ ความสำคัญของการกำหนดกรอบอัตรากำลังคน

การวางแผนกำลังคนและการกำหนดกรอบอัตรากำลังคนมีความสำคัญ เป็นประโยชน์ต่อองค์การบริหารส่วนตำบลและส่งผลกระทบต่อความสำเร็จหรือความล้มเหลวของ องค์การบริหารส่วนตำบล การกำหนดอัตรากำลังคนอย่างเป็นระบบและต่อเนื่องจะช่วยให้องค์การบริหารส่วนตำบลควนเมา สามารถปรับตัวให้เข้ากับสภาพแวดล้อมที่มีการเปลี่ยนแปลงอย่างรวดเร็วได้อย่างทันท่วงทีทำให้การจัดการ การใช้และการพัฒนาทรัพยากรบุคคลเป็นไปอย่างมีประสิทธิภาพ ดังนั้นการกำหนดกรอบอัตรากำลังคนจึงมีความสำคัญและเป็นประโยชน์โดยสรุปได้ ดังนี้

๓.๓.๑ ทำให้องค์การบริหารส่วนตำบลควนเมา สามารถพยากรณ์สิ่งที่จะเกิดขึ้นในอนาคต จากการเปลี่ยนแปลงทางด้านเศรษฐกิจ การเมือง กฎหมาย และเทคโนโลยีทำให้องค์การบริหารส่วนตำบลควนเมาสามารถวางแผนกำลังคนและเตรียมการรองรับกับเหตุการณ์ดังกล่าวไว้ล่วงหน้า (Early Warning) ซึ่งจะช่วยให้ปัญหาที่องค์การบริหารส่วนตำบลควนเมา จะเผชิญในอนาคตเกี่ยวกับทรัพยากรบุคคลลดความรุนแรงลงได้



๓.๓.๒ ทำให้ทราบข้อมูลพื้นฐานทั้งด้านอุปสงค์และอุปทานของทรัพยากรบุคคลที่มีอยู่ในปัจจุบันและในอนาคต องค์การบริหารส่วนตำบลควนเมา จึงสามารถวางแผนล่วงหน้าเกี่ยวกับการใช้ทรัพยากรบุคคลให้สอดคล้องกับสภาวะแวดล้อมต่างๆ ที่มีการเปลี่ยนแปลงไป

๓.๓.๓ การกำหนดกรอบอัตรากำลังคนจะเป็นกิจกรรมเชื่อมโยงระหว่างการจัดการทรัพยากรบุคคลและการวางแผนเชิงกลยุทธ์ขององค์การบริหารส่วนตำบลควนเมา ให้สอดคล้องกันทำให้การดำเนินการขององค์การบริหารส่วนตำบลควนเมา เป็นไปอย่างมีประสิทธิภาพนำไปสู่เป้าหมายที่ต้องการ

๓.๓.๔ ช่วยลดปัญหาต่างๆ เกี่ยวกับการบริหารกำลังคน เช่น ปัญหาโครงสร้างอายุกำลังคน ปัญหาคนไม่พอกับงานตามภารกิจใหม่ เป็นต้น ซึ่งปัญหาบางอย่างแม้ว่าจะไม่อาจแก้ไขให้หมดสิ้นไปได้ด้วยการวางแผนกำลังคนแต่การที่หน่วยงานได้มีการวางแผนกำลังคนไว้ล่วงหน้าก็จะช่วยลดความรุนแรงของปัญหานั้นลงได้

๓.๓.๕ ช่วยให้องค์การบริหารส่วนตำบลควนเมา สามารถที่จะจัดจำนวน ประเภท และระดับทักษะของกำลังคนให้เหมาะสมกับงานในระยะเวลาที่เหมาะสม ทำให้กำลังคนสามารถปฏิบัติงานได้อย่างมีประสิทธิภาพ ส่งผลให้ทั้งกำลังคนและองค์การบริหารส่วนตำบลควนเมา บรรลุวัตถุประสงค์ที่กำหนดไว้ อันจะส่งผลให้เกิดประโยชน์สูงสุดขององค์การบริหารส่วนตำบลควนเมา โดยรวม

๓.๓.๖ การกำหนดกรอบอัตรากำลังคนจะทำให้การลงทุนในทรัพยากรบุคคลขององค์การบริหารส่วนตำบลควนเมา เกิดประโยชน์สูงสุดและไม่เกิดความสูญเปล่าอันเนื่องมาจากการลงทุนผลิตและพัฒนาทรัพยากรบุคคลของหน่วยงานไม่ตรงกับความต้องการ

๓.๓.๗ ช่วยทำให้เกิดการจ้างงานที่เท่าเทียมกันอย่างมีประสิทธิภาพ (Equal Employment Opportunity : EEO) เนื่องจากการกำหนดกรอบอัตรากำลังจะนำไปสู่การวางแผนกำลังคนที่มีประสิทธิภาพ อันจะส่งผลให้การจัดการทรัพยากรบุคคลบรรลุผลสำเร็จ โดยเริ่มตั้งแต่กิจกรรมการสรรหา การคัดเลือก การบรรจุแต่งตั้ง การพัฒนาและฝึกอบรม การประเมินผลการปฏิบัติงาน การวางแผนความก้าวหน้าในสายอาชีพ การวางแผนสืบทอดตำแหน่ง การจ่ายค่าตอบแทน เป็นต้น

๓.๔ กระบวนการจัดทำแผนอัตรากำลัง ๓ ปี ประจำปีงบประมาณ ๒๕๖๗ - ๒๕๖๙

๓.๔.๑ แต่งตั้งคณะกรรมการจัดทำแผนอัตรากำลัง ๓ ปี

๓.๔.๒ ประชุมคณะกรรมการจัดทำแผนอัตรากำลัง ๓ ปี

๓.๔.๒.๑ ทบทวนวิสัยทัศน์ พันธกิจและยุทธศาสตร์ขององค์การบริหารส่วนตำบลควนเมา

๓.๔.๒.๒ ทบทวนข้อมูลพื้นฐานองค์การบริหารส่วนตำบลควนเมา เช่น กฎระเบียบ การแบ่งส่วนราชการภายใน และกรอบอัตรากำลังในแต่ละหน่วยงาน ภารกิจงาน ฯลฯ เป็นต้น

๓.๔.๒.๓ วิเคราะห์อัตรากำลังในปัจจุบัน (Supply Analysis)

๓.๔.๓ เพื่อจัดทำร่างแผนอัตรากำลัง ๓ ปีขององค์การบริหารส่วนตำบลควนเมา และส่งคณะทำงานเพื่อปรับแต่งร่างแผนอัตรากำลัง

๓.๔.๔ องค์การบริหารส่วนตำบลควนเมา ขอความเห็นชอบร่างแผนอัตรากำลัง ๓ ปี ต่อคณะกรรมการพนักงานส่วนตำบลจังหวัดตรัง



๓.๔.๕ องค์การบริหารส่วนตำบลควนเมา ประกาศใช้แผนอัตรากำลัง ๓ ปี ประจำปีงบประมาณ ๒๕๖๔ - ๒๕๖๖

๓.๔.๖ องค์การบริหารส่วนตำบลควนเมา จัดส่งแผนอัตรากำลังที่ประกาศใช้แล้ว ให้ อำเภอ และจังหวัด และส่วนราชการในสังกัด

๔. สภาพปัญหาของพื้นที่และความต้องการของประชาชน

จากการสำรวจและวิเคราะห์สภาพปัญหาภายในเขตพื้นที่องค์การบริหารส่วนตำบลควนเมา พบปัญหาและความต้องการของประชาชนตามแผนพัฒนาท้องถิ่น ๕ ปี ประจำปี ๒๕๖๖ - ๒๕๗๐ แบ่งออกเป็นด้านต่าง ๆ เพื่อสะดวกในการดำเนินการแก้ไขให้ตรง กับความต้องการประชาชนอย่างแท้จริง เช่น

๑. ด้านโครงสร้างพื้นฐาน

- ๑.๑ ส่งเสริม สนับสนุนให้มีน้ำประปา และบริหารจัดการน้ำประปาให้มีคุณภาพ ปรับปรุงแก้ไขเพิ่มเติมตามความเหมาะสมตามสภาพพื้นที่และวางแผนการใช้น้ำในอนาคต
- ๑.๒ ให้มีและปรับปรุง พัฒนาแหล่งน้ำเพื่อให้เกิดประโยชน์ต่อการด้านการอุปโภค บริโภคและด้านการเกษตรอย่างทั่วถึง
- ๑.๓ ซ่อมแซม ปรับปรุง ก่อสร้างถนนสายหลักและสายรองให้ได้มาตรฐาน
- ๑.๔ ให้มีและปรับปรุงทางระบายน้ำ
- ๑.๕ ให้มีและวางระบบผังเมือง
- ๑.๖ ซ่อมแซม ปรับปรุง ขยายเขตไฟฟ้า และไฟฟ้าสาธารณะ
- ๑.๗ จัดทำเครื่องหมายจราจร ป้ายบอกสถานที่
- ๑.๘ ให้มีระบบสื่อสารและโทรคมนาคม
- ๑.๙ ซ่อมแซม ปรับปรุง ก่อสร้างอาคารและสถานที่ให้เพียงพอ

๒. ด้านเศรษฐกิจ

- ๒.๑ ส่งเสริมกลุ่มอาชีพตามแนวทางเศรษฐกิจพอเพียง
- ๒.๒ เพิ่มช่องทางการจำหน่ายสินค้าและผลิตภัณฑ์กลุ่มอาชีพ
 - ๒.๓ สนับสนุนกิจกรรมของคณะกรรมการหมู่บ้าน
 - ๒.๔ ส่งเสริม สนับสนุนเพิ่มศักยภาพของศูนย์บริการและถ่ายทอดเทคโนโลยี

๓. ด้านการศาสนา วัฒนธรรม จารีตประเพณีและภูมิปัญญาท้องถิ่น

- ๓.๑ ส่งเสริมและพัฒนาสตรี เด็ก เยาวชน ผู้สูงอายุ ผู้พิการและผู้ด้อยโอกาส
- ๓.๒ ส่งเสริม สนับสนุนกองทุนสวัสดิการชุมชน
- ๓.๓ ส่งเสริม ให้ความรู้สายใยแห่งความผูกพันระหว่างครอบครัวและชุมชน
- ๓.๔ ส่งเสริม ช่วยเหลือ ดูแลประชาชนตามเกณฑ์ที่ทางราชการกำหนด
- ๓.๕ สร้างความเข้มแข็งให้ชุมชน เน้นการมีส่วนร่วมของประชาชนและภาคประชาสังคม

๔. ด้านสาธารณสุข

- ๔.๑ ป้องกันและระงับโรคติดต่อ
- ๔.๒ สนับสนุนกองทุนหลักประกันสุขภาพองค์การบริหารส่วนตำบลควนเมา
- ๔.๓ ส่งเสริม สนับสนุนกิจกรรมอาสาสมัครสาธารณสุขประจำหมู่บ้าน (อสม.)
- ๔.๔ ส่งเสริม สนับสนุนกิจกรรมและจิตเวชชุมชนโดยร่วมกับอาสาสมัครสาธารณสุขประจำหมู่บ้านและสถานอนามัยเฉลิมพระเกียรติฯ ตลอดจนโรงพยาบาล



๕. ด้านการบริหารจัดการและอนุรักษ์ทรัพยากรธรรมชาติและสิ่งแวดล้อม

- ๕.๑ ปรับปรุงภูมิทัศน์ในตำบลให้น่าอยู่และสร้างจิตสำนึกให้ชุมชนรักธรรมชาติและทรัพยากรธรรมชาติ ห่วงใยสิ่งแวดล้อม
- ๕.๒ จัดหาที่ทิ้งขยะในพื้นที่ที่เหมาะสม
- ๕.๓ บริหารจัดการขยะมูลฝอย และกำจัดขยะมูลฝอยอย่างมีประสิทธิภาพ
- ๕.๔ บริหารจัดการความร่วมมือระหว่างองค์กรปกครองส่วนท้องถิ่นและหน่วยงานอื่นในการบริหารจัดการขยะและกำจัดขยะมูลฝอย

๖. ด้านการจัดระเบียบชุมชน สังคมและรักษาความสงบเรียบร้อย

- ๖.๑ ส่งเสริมสนับสนุนกิจกรรมอาสาสมัครป้องกันภัยฝ่ายพลเรือน มีสเตอร์เตือนภัย กู้ชีพกู้ภัยและศูนย์อพพร.อบต.ควนเมา
- ๖.๒ จัดหาวัสดุ อุปกรณ์เครื่องใช้เกี่ยวกับการป้องกันและบรรเทาสาธารณภัย
- ๖.๓ ประสานงานด้านการรักษาความสงบเรียบร้อยระหว่างผู้นำฝ่ายปกครอง ตำรวจ กลุ่มมวลชนต่าง ๆ ในตำบล
- ๖.๔ ส่งเสริมสนับสนุนพลังทางสังคมในการป้องกันและแก้ไขปัญหายาเสพติดตลอดจนความยุติธรรมที่มีต่อชุมชน
- ๖.๕ ดำเนินการความร่วมมือระหว่างองค์กรปกครองส่วนท้องถิ่นและหน่วยงานของรัฐองค์กรเอกชนในการจัดระเบียบ ชุมชนสังคมและรักษาความสงบเรียบร้อย

๗. ด้านเทคโนโลยีสารสนเทศ

- ๗.๑ ส่งเสริม สนับสนุนติดตั้งระบบสื่อสาร
- ๗.๒ ส่งเสริม สนับสนุนด้านเทคโนโลยีการสื่อสารและการเรียนรู้

๘. ด้านการศึกษา การกีฬา ศาสนา ศิลปวัฒนธรรมและการท่องเที่ยว

- ๘.๑ ส่งเสริม สนับสนุนการจัดการศึกษาศูนย์พัฒนาเด็กเล็กให้มีมาตรฐาน ไปสู่การจัดตั้งโรงเรียนอนุบาลในระดับที่สูงขึ้น
- ๘.๒ สนับสนุน วัสดุ อุปกรณ์เกี่ยวกับการศึกษา
- ๘.๓ สนับสนุนสนามเด็กเล่น สถานที่ออกกำลังกาย
- ๘.๔ สนับสนุนกิจกรรมด้านนันทนาการต่าง ๆ เช่น แอโรบิก กลองยาว มวยไทย ฯลฯ
- ๘.๕ ส่งเสริม สนับสนุนการกีฬาในตำบล / หมู่บ้าน ตลอดจนวัสดุอุปกรณ์กีฬา
- ๘.๖ ส่งเสริม สนับสนุนภูมิปัญญาท้องถิ่น ศิลปะ ประเพณีและวัฒนธรรมของท้องถิ่น
- ๘.๗ ส่งเสริม สนับสนุน อนุรักษ์ และทำนุบำรุงศาสนา และวันสำคัญต่าง ๆ
- ๘.๘ ส่งเสริม สนับสนุนแหล่งท่องเที่ยวเชิงเกษตร

๙. ด้านการเมืองการบริหาร

- ๙.๑ ยึดหลักธรรมาภิบาลหรือการบริหารกิจการที่ดี เป็นหลักในการบริหารจัดการองค์การบริหารส่วนตำบล
- ๙.๒ ปรับปรุง เพิ่มประสิทธิภาพในการพัฒนารายได้โดยใช้แผนที่ภาษีและทะเบียนทรัพย์สิน เป็นเครื่องมือในการบริหารจัดการ
- ๙.๓ ยกฐานะองค์การบริหารส่วนตำบลควนเมาเป็นเทศบาลตำบล
- ๙.๔ พัฒนาบุคลากรให้มีความรู้ ความสามารถ มีคุณธรรม จริยธรรม

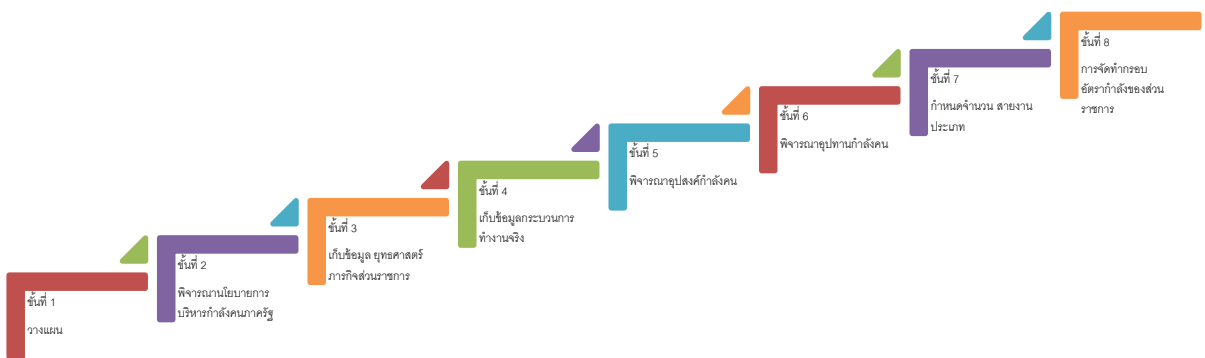


- ๙.๕ ประสานงานหน่วยงานของรัฐ เอกชน ผู้นำท้องที่และท้องถิ่นเข้ามามีส่วนร่วมในการทำงาน ร่วมคิดร่วมทำ ร่วมตรวจสอบ และร่วมติดตามประเมินผล
- ๙.๖ เพิ่มช่องทางการรับรู้ข้อมูลข่าวสารให้กับประชาชน เช่น การจัดทำวารสารกระจายข่าวเสียงตามสาย
- ๙.๗ พัฒนาเครื่องมือ เครื่องใช้ อุปกรณ์ในการทำงานอย่างเพียงพอ ทันสมัย ต่อสภาพปัจจุบัน
- ๙.๘ ส่งเสริมสนับสนุนองค์การบริหารส่วนตำบลเข้าสู่ประชาคมอาเซียน

การวิเคราะห์อัตรากำลังคนขององค์การบริหารส่วนตำบลควนเมา

องค์การบริหารส่วนตำบลควนเมายึดหลักวิถีวิเคราะห์ความต้องการอัตรากำลังคน จากคู่มือวิเคราะห์อัตรากำลังของส่วนราชการ ของสำนักงานพัฒนาระบบจำแนกตำแหน่งและค่าตอบแทน สำนักงาน ก.พ. นำมาประยุกต์ใช้กับการวิเคราะห์ตำแหน่งของบุคลากรในสังกัดองค์การบริหารส่วนตำบลควนเมา ใช้หลักบันได ๘ ขั้น

การวิเคราะห์อัตรากำลังคนในองค์การบริหารส่วนตำบลควนเมา แบบบันได ๘ ขั้น



บันไดขั้นที่ ๑ การวางแผนงาน

องค์การบริหารส่วนตำบลควนเมาแต่งตั้งคณะกรรมการจัดทำแผนอัตรากำลัง ๓ ปี เพื่อพิจารณากรอบอัตรากำลัง ของบุคลากรในสังกัด ประกอบด้วย

องค์การบริหารส่วนตำบลควนเมา ได้แต่งตั้งคณะกรรมการจัดทำแผนอัตรากำลัง ๓ ปี ประจำปี งบประมาณ พ.ศ. ๒๕๖๗ - ๒๕๖๙ ซึ่งประกอบด้วย

- | | |
|---|------------------|
| ๑ นายกององค์การบริหารส่วนตำบล | ประธานกรรมการ |
| ๒ ปลัดองค์การบริหารส่วนตำบล | กรรมการ |
| ๓ ผู้อำนวยการกองคลัง | กรรมการ |
| ๔ ผู้อำนวยการกองช่าง | กรรมการ |
| ๕ ผู้อำนวยการกองการศึกษา ศาสนาและวัฒนธรรม | กรรมการ |
| ๖ หัวหน้าสำนักปลัด | เลขานุการ |
| ๗ นักทรัพยากรบุคคล | ผู้ช่วยเลขานุการ |



คณะกรรมการที่ได้รับการแต่งตั้งมีหน้าที่ ดังต่อไปนี้

๑. วิเคราะห์ภารกิจ อำนาจหน้าที่ความรับผิดชอบขององค์การบริหารส่วนตำบลควนเมา ตามกฎหมายจัดตั้งองค์กรปกครองส่วนท้องถิ่น และตามพระราชบัญญัติกำหนดแผนและขั้นตอนการกระจายอำนาจให้แก่องค์กรปกครองส่วนท้องถิ่น พ.ศ.๒๕๔๒ ตลอดจนกฎหมายอื่นให้สอดคล้องกับแผนพัฒนา เศรษฐกิจและสังคมแห่งชาติ แผนพัฒนาจังหวัด แผนพัฒนาอำเภอ แผนพัฒนาตำบล นโยบายผู้บริหารและ สภาพปัญหาขององค์การบริหารส่วนตำบลควนเมา

๒. กำหนดโครงสร้างการแบ่งส่วนราชการภายในและการจัดระบบงาน เพื่อรองรับภารกิจ ตามอำนาจหน้าที่ความรับผิดชอบ ให้สามารถแก้ปัญหาขององค์การบริหารส่วนตำบล ได้อย่างมีประสิทธิภาพ และตอบสนอง ความต้องการของประชาชน

๓. กำหนดตำแหน่งในสายงานต่างๆ จำนวนตำแหน่ง และระดับตำแหน่ง ให้เหมาะสม กับ ภาระหน้าที่ความรับผิดชอบ ปริมาณงาน และคุณภาพของงาน รวมทั้งสร้างความก้าวหน้าในสายอาชีพของ กลุ่มงานต่างๆ

๔. กำหนดความต้องการพนักงานจ้างในองค์การบริหารส่วนตำบลควนเมา โดยให้หัวหน้า ส่วน ราชการเข้ามามีส่วนร่วม เพื่อกำหนดความจำเป็นและความต้องการในการใช้พนักงานจ้างให้ตรงกับ ภารกิจและ อำนาจหน้าที่ที่ต้องปฏิบัติอย่างแท้จริง และต้องคำนึงถึงโครงสร้างส่วนราชการ และพนักงานส่วน ตำบล ลูกจ้างประจำในองค์การบริหารส่วนตำบล ประกอบการกำหนดประเภทตำแหน่ง พนักงานจ้าง

๕. กำหนดประเภทตำแหน่งพนักงานจ้าง จำนวนตำแหน่งให้เหมาะสมกับภารกิจ อำนาจ หน้าที่ ความรับผิดชอบ ปริมาณงานและคุณภาพของงานให้เหมาะสมกับโครงสร้างส่วนราชการขององค์การ บริหารส่วนตำบลควนเมา

๖. จัดทำกรอบอัตรากำลัง ๓ ปี โดยภาระค่าใช้จ่ายดานการบริหารงานบุคคลต้องไม่เกิน ร้อยละสี่สิบของงบประมาณรายจ่าย

๗. ให้พนักงานส่วนตำบล ลูกจ้างประจำและพนักงานจ้างทุกคน ได้รับการพัฒนาความรู้ ความสามารถอย่างน้อยปีละ ๑ ครั้ง

บันไดขั้นที่ ๒ การพิจารณาโยบายการบริหารกำลังคนภาครัฐ

ในการจัดทำแผนอัตรากำลัง ๓ ปี ขององค์การบริหารส่วนตำบลควนเมา จัดทำตามประกาศ คณะกรรมการพนักงานส่วนตำบลจังหวัดตรัง เรื่อง หลักเกณฑ์และเงื่อนไขการบริหารงานบุคคลขององค์การ บริหารส่วนตำบล ลงวันที่ ๒๔ ตุลาคม ๒๕๔๕ และการจัดทำแผนอัตรากำลัง ๓ ปี ประจำปีงบประมาณ ๒๕๖๗ - ๒๕๖๙ ใช้หลักการดำเนินการควบคุมกับหนังสือสำนักงาน ก.จ. ก.ท. และ ก.อบต. ที่ มท ๐๘๐๙.๒/ว ๓๖ ลง วันที่ ๑๐ มีนาคม ๒๕๖๖ เรื่อง การจัดทำแผนอัตรากำลัง ๓ ปี ประจำปีงบประมาณ พ.ศ.๒๕๖๗ - ๒๕๖๙ เพื่อให้องค์การบริหารส่วนตำบลควนเมา มีหลักในการจัดทำแผนอัตรากำลัง ๓ ปี และบังคับใช้อย่างมี ประสิทธิภาพ ประกอบนโยบายการพัฒนาของผู้บริหาร มุ่งเน้นให้มีการพัฒนาคุณภาพชีวิตของประชาชนให้มี สุขภาพอนามัยที่สมบูรณ์แข็งแรงอยู่ในสิ่งแวดล้อมที่ดี มีระบบการป้องกันและควบคุมโรคติดต่อ การส่งเสริม สุขภาพการดูแลสุขภาพปลอดภัยด้านอาหารและน้ำ ตลอดจนการสร้างเสริมความเข้มแข็งให้ชุมชนมีส่วนร่วมใน กิจกรรมต่างๆ การร่วมคิด ร่วมแก้ไขปัญหาในหมู่บ้าน การพัฒนาโครงสร้างพื้นฐาน ให้เป็นไปตามความ



จำเป็นและเหมาะสมกับงบประมาณที่มีอยู่อย่างจำกัด การจัดลำดับความสำคัญของปัญหาเพื่อแก้ไขปัญหาให้ได้ทันต่อเหตุการณ์ และต้องสอดคล้องกับ ๗ ยุทธศาสตร์การพัฒนาขององค์การบริหารส่วนตำบลควนเมา ดังนี้

*** ยุทธศาสตร์ที่ ๑ การพัฒนาด้านโครงสร้างพื้นฐานควบคู่การท่องเที่ยวเชิงอนุรักษ์**

เป้าประสงค์

๑. เพื่อพัฒนาบำรุงรักษาเส้นทางคมนาคม ระบบสาธารณสุขปโภค สาธารณูปการ และงานก่อสร้างต่างๆ ที่ได้มาตรฐาน
๒. เพื่อปรับปรุงเส้นทางคมนาคมให้สามารถสัญจรไปมาได้อย่างสะดวกและปลอดภัยในชีวิตและทรัพย์สิน
๓. เพื่อให้ทุกครัวเรือนมีไฟฟ้าใช้อย่างทั่วถึง
๔. เพื่อติดตั้ง ซ่อมแซมไฟฟ้าสาธารณะให้ส่องสว่าง
๕. เพื่อการบริหารจัดการแหล่งน้ำทำการเกษตรอย่างมีประสิทธิภาพ
๖. เพื่อเป็นทางระบายน้ำไม่ให้เกิดน้ำท่วมขังในฤดูน้ำหลาก
๗. เพื่อบริหารจัดการแหล่งน้ำเพื่ออุปโภคบริโภคอย่างปลอดภัยและมีคุณภาพ
๘. เพื่อซ่อมแซม ปรับปรุง บำรุงรักษาระบบประปาหมู่บ้านอย่างมีประสิทธิภาพและมีน้ำอย่างเพียงพอ
๙. เพื่อพัฒนาแหล่งท่องเที่ยวและสถานที่พักผ่อนหย่อนใจ

*** ยุทธศาสตร์ที่ ๒ การพัฒนาด้านคุณภาพชีวิตและส่งเสริมการศึกษาเรียนรู้แบบองค์รวม**

เป้าประสงค์

๑. สนับสนุน วัสดุ อุปกรณ์ สื่อการเรียนการสอนเพื่อการศึกษาให้แก่ประชาชนในเขตพื้นที่
๒. สวัสดิการสำหรับผู้สูงอายุ ผู้พิการ ผู้ป่วยเอดส์
๓. เพื่อป้องกันและให้ความรู้แก่ประชาชนในการรู้จักและป้องกันโรคระบาดที่อาจจะเกิดขึ้น
๔. เพื่อให้ประชาชนมีสุขภาพแข็งแรง
๕. เพื่อให้เด็กและเยาวชนมีอุปกรณ์กีฬาได้ออกกำลังกายและห่างไกลยาเสพติด

*** ยุทธศาสตร์ที่ ๓ การพัฒนาและส่งเสริมการมีส่วนร่วมของประชาชน**

เป้าประสงค์

๑. ส่งเสริมให้ประชาชนมีคุณภาพชีวิตที่ดี
๒. เพื่อให้ประชาชนมีสุขภาพแข็งแรง
๓. เพื่อพัฒนาระบบการบริหารจัดการของอบต.ให้มีประสิทธิภาพ ตามหลักการบริหารจัดการบ้านเมืองที่ดี
๕. เพื่อส่งเสริม และผลักดันให้ประชาชนทุกภาคส่วน เข้ามามีส่วนร่วมในการดำเนินงานในด้านต่างๆ ของอบต. ให้ประสบความสำเร็จลุล่วงได้ด้วยดี

*** ยุทธศาสตร์ที่ ๔ การพัฒนาด้านการอนุรักษ์พลังงานและการจัดการทรัพยากรธรรมชาติ และสิ่งแวดล้อมอย่างยั่งยืน**

เป้าประสงค์



๑. ส่งเสริมให้ประชาชนเห็นคุณค่า และมีจิตสำนึกตระหนักในการดูแลทรัพยากรธรรมชาติและสิ่งแวดล้อม

๒. ส่งเสริมให้ประชาชนเข้าร่วมในกิจกรรมการอนุรักษ์ทรัพยากรธรรมชาติ

* ยุทธศาสตร์ที่ ๕ การพัฒนาด้านอนุรักษ์และส่งเสริมประเพณี วัฒนธรรมและภูมิปัญญาท้องถิ่น

เป้าประสงค์

๑. เพื่อสืบทอดศิลปวัฒนธรรมประเพณีท้องถิ่นให้อยู่สืบไป

* ยุทธศาสตร์ ที่ ๖ การพัฒนาด้านการอยู่ดีมีสุขของท้องถิ่น

เป้าประสงค์

๑. ส่งเสริมและสนับสนุนการขับเคลื่อนการเกษตรแบบผสมผสาน เกษตรทางเลือก เกษตรอินทรีย์

๒. ส่งเสริมและสนับสนุนให้ประชาชนมีความรู้ เข้าใจและนำหลักปรัชญาเศรษฐกิจพอเพียงมาในการดำเนินชีวิตอย่างถูกต้อง

* ยุทธศาสตร์ที่ ๗ บริหารจัดการโปร่งใส

เป้าประสงค์

๑. พัฒนาคุณภาพบุคลากร ปรับปรุงเครื่องมือ-เครื่องใช้ และสถานที่ปฏิบัติราชการ ควบคุม ด้านงบประมาณให้มีประสิทธิภาพ

๒. รณรงค์ให้เยาวชนและประชาชนตื่นตัวถึงความสำคัญของการปกครองระบอบประชาธิปไตย มีส่วนร่วมในการกำหนดวิสัยทัศน์ ความต้องการการแก้ปัญหา ประเมินผลและตรวจสอบได้

บันไดขั้นที่ ๓ การเก็บข้อมูลยุทธศาสตร์และภารกิจของหน่วยงาน

เมื่อองค์การบริหารส่วนตำบลควนเมา มียุทธศาสตร์ในการกำหนดทิศทางในการบริหารจัดการในองค์กรแล้ว จึงดำเนินการกำหนดเป้าประสงค์และภารกิจของหน่วยงานเพื่อที่จะให้คณะกรรมการร่วมกันพิจารณาว่า ในยุทธศาสตร์แต่ละยุทธศาสตร์ มีเป้าประสงค์อย่างไร และองค์การบริหารส่วนตำบลควน-

เมา จะกำหนดตำแหน่งใด เพื่อปฏิบัติงานให้บรรลุเป้าประสงค์นั้น และปัจจุบันองค์การบริหารส่วนตำบลควน-เมา มีอัตรากำลังในการปฏิบัติงานภายใต้ยุทธศาสตร์นั้นเพียงพอหรือไม่ และยุทธศาสตร์ใดที่มีคนเกินความจำเป็นเพื่อที่คณะกรรมการจะได้ปรับเกลี่ยตำแหน่งในกรณีตำแหน่งว่าง นั้น เพื่อรองรับการทำงานอย่างมีประสิทธิภาพภายในระยะเวลา ๓ ปี ตั้งแต่ปีงบประมาณ พ.ศ.๒๕๖๗ - ๒๕๖๙ ภายใต้ภารกิจของแต่ละส่วนราชการ ๔ ส่วนราชการ



การจัดอัตรากำลังเพื่อให้สอดคล้องกับเป้าประสงค์ของยุทธศาสตร์
องค์การบริหารส่วนตำบลควนเมา

ประเด็นยุทธศาสตร์	เป้าประสงค์	ตำแหน่งที่กำหนดรองรับ
ยุทธศาสตร์ที่ ๑ การพัฒนาด้านโครงสร้างพื้นฐานควบคู่การท่องเที่ยวเชิงอนุรักษ์	- พัฒนาเส้นทางคมนาคมเชื่อมโยงเป็นระบบเพื่อรองรับการเจริญเติบโตทางเศรษฐกิจ โดยการก่อสร้าง ปรับปรุงบำรุงรักษาถนน สะพาน ทางเท้า ท่อระบายน้ำ และจัดระบบการคมนาคมให้เป็นระเบียบปลอดภัย เช่น ป้ายบอกเส้นทางไหลทาง สัญญาณไฟบริเวณทางแยกต่างๆและย่านชุมชน	- ปลัด อบต./ ผอ.กองช่าง - นักวิเคราะห์ฯ - นายช่างไฟฟ้า/ ผช.นายช่างไฟฟ้า - จพง.ธุรการ กองช่าง
ยุทธศาสตร์ที่ ๒ การพัฒนาด้านคุณภาพชีวิตและส่งเสริมการศึกษาเรียนรู้แบบองค์รวม	- ให้บริการด้านสาธารณสุข ดูแลควบคุม บริหารจัดการสิ่งแวดล้อม ขยะมูลฝอย ป้องกัน โรคติดต่อ ให้บริการด้านทันตกรรม การจัดให้มีความมั่นคงปลอดภัยปลอดภัยจากยาเสพติด ทั้งชุมชน โรงเรียน และหน่วยงานรัฐในพื้นที่	- ปลัด อบต. /- หัวหน้าสำนักปลัด - จพง.สาธารณสุข/- นวก.สาธารณสุข - จพง.ป้องกันฯ - จพง.ธุรการ ยาม คนงาน
ยุทธศาสตร์ที่ ๓ การพัฒนาและส่งเสริมการมีส่วนร่วมของประชาชน	- ให้การศึกษาแก่เด็กก่อนวัยเรียน บริหารจัดการกับเด็กและเยาวชนในพื้นที่ อนุรักษ์ประเพณี วัฒนธรรมศาสนา มีคุณธรรม จริยธรรม ส่งเสริมภูมิปัญญาท้องถิ่น ส่งเสริมด้านการกีฬาและนันทนาการ และส่งเสริมการศึกษา นอกสถานศึกษา ให้กับเด็กและเยาวชนนอกสถานศึกษา	- ปลัด อบต. - ผอ.กองการศึกษา - นักวิชาการศึกษา - ครู / ผดต
ยุทธศาสตร์ที่ ๔ การพัฒนาด้านการอนุรักษ์พลังงานและการจัดการทรัพยากรธรรมชาติ และสิ่งแวดล้อมอย่างยั่งยืน	- การเพิ่มรายได้ ลดรายจ่าย พัฒนาทักษะฝีมือ ส่งเสริมการประกอบ อาชีพที่ยั่งยืน และมีรายได้ที่มั่นคง พัฒนาและสนับสนุนสวัสดิการ เด็ก เยาวชน สตรี คนชราผู้ด้อยโอกาส	- ปลัด อบต. - นักพัฒนาชุมชน - ผช.จพง.พัฒนาชุมชน
ยุทธศาสตร์ที่ ๕ การพัฒนาด้านอนุรักษ์และส่งเสริมประเพณี วัฒนธรรมและภูมิปัญญาท้องถิ่น	- การพัฒนาและจัดหาแหล่งน้ำเพื่ออุปโภค-บริโภค การปรับปรุงภูมิทัศน์สถานที่ราชการ สถานที่ท่องเที่ยว อาคารบ้านเรือน สนามกีฬา สวนสาธารณะ การป้องกันและบรรเทาสาธารณภัย และมีการบริการพื้นฐานที่สะดวกและเพียงพอ	- ปลัด อบต./- ผอ.กองช่าง - วิศวกรโยธา/- นายช่างโยธา - นายช่างไฟฟ้า/- พนักงานสูบน้ำ - เจ้าพนักงานประปา - จพง.ธุรการ กองช่าง - ผช.นายช่างโยธา - จพง.ป้องกันฯ
ยุทธศาสตร์ ที่ ๖ การพัฒนาด้านการอยู่ดีมีสุขของท้องถิ่น	- ส่งเสริมการเกษตรปลอดสารพิษ ส่งเสริมการปลูกพืชสมุนไพร การพัฒนาคุณภาพดิน การพัฒนาบุคลากรทางการเกษตร พัฒนาคุณภาพสินค้าหนึ่งตำบลหนึ่งผลิตภัณฑ์เกษตรกรรมครบวงจร ตามแนวทฤษฎีใหม่ส่งเสริมให้มีตลาดเพื่อเป็นศูนย์กลางในการจำหน่ายสินค้าการเกษตรการพัฒนาและจัดหาแหล่งน้ำเพื่อการเกษตร	- ปลัด อบต. - หน.สำนักปลัด - นักพัฒนาชุมชน - พนักงานสูบน้ำ
	- พัฒนาและบริหารจัดการแหล่งน้ำธรรมชาติ คู คลอง หนอง บึง แหล่งน้ำชลประทาน ให้สามารถเก็บกักน้ำได้ตลอดปี พื้นฟูและอนุรักษ์ทรัพยากรธรรมชาติและสิ่งแวดล้อม เช่น ป่าไม้ แหล่งน้ำธรรมชาติ ฯลฯ	- ปลัด อบต. /- ผอ.กองช่าง - นักวิเคราะห์ฯ - นายช่างโยธา - จพง.ธุรการ กองช่าง - ผช.นายช่างโยธา



<p>ยุทธศาสตร์ที่ ๗ บริหารจัดการโปร่งใส</p>	<p>- พัฒนาคุณภาพบุคลากร ให้เงินเดือนค่าจ้าง ค่าตอบแทน บรรจุแต่งตั้ง สรรหา พัฒนาบุคลากร ในสังกัด</p>	<ul style="list-style-type: none"> - ปลัด อบต. - หัวหน้าสำนักปลัด - นิติกร - นักทรัพยากรบุคคล
	<p>- สนับสนุนงบประมาณ ปรับปรุงเครื่องมือ-เครื่องใช้ และ สถานที่ปฏิบัติราชการ ควบคุมด้านงบประมาณให้มีประสิทธิภาพ ตรวจสอบได้</p>	<ul style="list-style-type: none"> - ปลัด อบต. - ผอ.กองคลัง - นวค.การเงินและบัญชี - นวค.พัสดุ - นวค.จัดเก็บรายได้ - จพง.จัดเก็บรายได้ - จพง.การเงินและบัญชี - จพง.พัสดุ - ผช.จพง.การเงินฯ - ผช.จพง.จัดเก็บรายได้
	<p>- รมรungskให้เยาวชนและประชาชนตื่นตัวถึงความสำคัญของการปกครองระบอบประชาธิปไตย มีส่วนร่วมในการกำหนด วิสัยทัศน์ ความต้องการการแก้ปัญหา ประเมินผลและ ตรวจสอบได้ และการปฏิบัติงานตามหลักธรรมาภิบาล</p>	<ul style="list-style-type: none"> - พนักงานส่วนตำบลทุกระดับ

บันไดขั้นที่ ๔ การเก็บข้อมูลกระบวนการทำงานจริง

องค์การบริหารส่วนตำบลควนเมา ได้พิจารณาภาระค่างานที่หัวหน้าส่วนราชการ ได้เก็บรวบรวมข้อมูล พิจารณาประกอบกับใบกำหนดหน้าที่งาน (JOB DESCRIPTION) และมาตรฐานกำหนดตำแหน่งของแต่ละตำแหน่ง เพื่อพิจารณาเกี่ยวกับอัตราตำแหน่งที่ควรมี หรือทิศทางการควบคุมอัตรากำลังของบุคลากรในอนาคตตลอดระยะเวลา ๓ ปี

บันไดขั้นที่ ๕ การพิจารณาอุปสงค์กำลังคน

หลังรวบรวมข้อมูลดังกล่าวแล้ว ตลอดระยะเวลาที่ผ่านมาแผนอัตรากำลังที่ใช้คือ แผนอัตรากำลัง ๓ ปี ประจำปีงบประมาณ ๒๕๖๗ - ๒๕๖๙ พบว่า องค์การบริหารส่วนตำบลควนเมา มีการจัดทำแผนพัฒนาที่ภาษี ด้านสาธารณสุขและสิ่งแวดล้อม และด้านกิจการประปา ที่เพิ่มขึ้น เบื้องต้นคณะกรรมการได้ร่วมกันพิจารณาปรับลดอัตรากำลังที่ว่างเพื่อเป็นการควบคุมภาระค่าใช้จ่ายแล้ว แต่ก็ยังไม่สามารถตอบสนองภารกิจและงานที่เพิ่มขึ้นได้



อัตรากำลังที่ยังมีไม่เพียงพอและมีความจำเป็นในภารกิจงาน โดยผ่านการพิจารณาปรับเกี่ยตำแหน่งจาก
คณะกรรมการจัดทำแผนอัตรากำลังแล้ว

ลำดับ	ส่วนราชการ	ตำแหน่ง	จำนวน	ปีที่ ต้องการ	เหตุผลและความจำเป็น
๑	สำนักปลัด อบต.	นักวิชาการ สาธารณสุข ปก./ชก.	๑	๒๕๖๗	ปัจจุบันการควบคุมกำกับดูแลงานด้านสาธารณสุข ไม่ ตอบสนองนโยบายของผู้บริหาร เท่าที่ควรเนื่องจากว่า เป็นลักษณะงานเฉพาะ ต้องใช้ความรู้ความสามารถ เฉพาะ ดังนั้น องค์การบริหารส่วนตำบลควนเมา จึงมี ความจำเป็นต้องเพิ่มตำแหน่งดังกล่าวที่สำนักปลัด อบต. เพื่อตอบสนองภารกิจงานที่เกิดขึ้น
๒	กองคลัง	นักวิชาการ จัดเก็บ รายได้	๑	๒๕๖๘	ปัจจุบันกองคลังมีภารกิจเกี่ยวกับการจัดเก็บภาษี และ การให้บริการภาษีนอกที่ตั้ง ประกอบกับต้องดำเนินการ เกี่ยวกับการสำรวจพื้นที่ภาษีในการจัดเก็บภาษีรูปแบบ ใหม่ ซึ่งเป็นภารกิจสำคัญ ซึ่งการดำเนินการดังกล่าว นั้น องค์การบริหารส่วนตำบลควนเมา มีพื้นที่ขนาดกว้าง ภายใต้การควบคุมดูแลหมู่บ้าน ๑๕ หมู่บ้าน ดังนั้นแล้ว องค์การบริหารส่วนตำบลควนเมา จึงจำเป็นต้องกำหนด ตำแหน่งนักวิชาการจัดเก็บรายได้ เพื่อตอบสนองภารกิจ ดังกล่าว
๓	กองช่าง	ผู้ช่วยเจ้า พนักงาน ประปา	๑	๒๕๖๗	ปัจจุบัน กองช่าง ขาดแคลนบุคลากรที่มีความรู้ ความสามารถ ความชำนาญด้านประปา เพื่อให้สอดคล้อง และรองรับภารกิจหน้าที่ความรับผิดชอบและปริมาณที่ เพิ่มขึ้น จึงจำเป็นในการขอกำหนดตำแหน่งดังกล่าว

บันไดขั้นที่ ๖ การพิจารณาอุปทานกำลังคน

องค์การบริหารส่วนตำบลควนเมา มีบุคลากรที่จะเกษียณอายุราชการตามกรอบอัตรากำลัง ๓ ปี ประจำปีงบประมาณ ๒๕๖๗ - ๒๕๖๙ คือ ตำแหน่ง ปลัดองค์การบริหารส่วนตำบล ผู้อำนวยการกอง คลัง นายช่างโยธาและนักจัดการงานทั่วไป องค์การบริหารส่วนตำบลควนเมาจะเตรียมการดำเนินการสรรหา บุคคลที่มีความรู้ความสามารถมาดำรงตำแหน่งดังกล่าว

บันไดขั้นที่ ๗ การกำหนดจำนวน/สายงานและประเภทตำแหน่ง

การจัดประเภทของบุคลากรในสังกัดองค์การบริหารส่วนตำบลควนเมา ใช้การวางกรอบ อัตรากำลังให้สอดคล้องกับภาระงาน โดยวางประเภทของบุคลากรภาครัฐตามความเหมาะสมให้สอดคล้องกับ แนวทางการบริหารภาครัฐแนวใหม่ ที่เน้นความยืดหยุ่น แก้ไขง่าย กระจายอำนาจการบริหารจัดการ มีความ คล่องตัว และมีเจ้าภาพที่ชัดเจน อีกทั้งยังได้กำหนดให้เป็นไปตามหลักการบริหารกิจการบ้านเมืองที่ดีด้วย ใน



การกำหนดประเภทบุคลากรภาครัฐ ควรเน้นใช้อัตรากำลังแต่ละประเภทอย่างเหมาะสมกับภารกิจ โดยให้พิจารณากรอบให้สอดคล้องกับภารกิจและลักษณะงานของ องค์การบริหารส่วนตำบลควนเมา ดังนี้

- **พนักงานส่วนตำบล :** ปฏิบัติงานในภารกิจหลัก ลักษณะงานที่เน้นการใช้ความรู้ความสามารถและทักษะเชิงเทคนิค หรือเป็นงานวิชาการ งานที่เกี่ยวข้องกับการกำหนดนโยบายหรือลักษณะงานที่มีความต่อเนื่องในการทำงาน มีอำนาจหน้าที่ในการสั่งการบังคับบัญชา ผู้ใต้บังคับบัญชาตามลำดับชั้น กำหนดตำแหน่ง แต่ละประเภทของพนักงานส่วนตำบลไว้ ดังนี้
 - สายงานบริหารท้องถิ่น ได้แก่ ปลัด รองปลัด
 - สายงานอำนวยการท้องถิ่น ได้แก่ หัวหน้าส่วนราชการ ผู้อำนวยการกอง
 - สายงานวิชาการ ได้แก่ สายงานที่บรรจุเริ่มต้นด้วยคุณวุฒิปริญญาตรี
 - สายงานทั่วไป ได้แก่ สายงานที่บรรจุเริ่มต้นมีคุณวุฒิต่ำกว่าปริญญาตรี
- **ลูกจ้างประจำ :** ปฏิบัติงานที่ต้องใช้ทักษะและประสบการณ์ จึงมีการจ้างลูกจ้างประจำต่อเนื่องจนกว่าจะเกษียณอายุราชการ โดยไม่มีการกำหนดอัตราขึ้นมาใหม่ หรือกำหนดตำแหน่งเพิ่มจากที่มีอยู่เดิมและให้ยุบเลิกตำแหน่ง หากตำแหน่งที่มีอยู่เดิมเป็นตำแหน่งว่าง มีคนลาออก หรือเกษียณอายุราชการ โดยกำหนดเป็น ๓ กลุ่ม ดังนี้
 - กลุ่มงานบริการพื้นฐาน /กลุ่มงานสนับสนุน/กลุ่มงานช่าง
- **พนักงานจ้าง :** ปฏิบัติงานเสริมในภารกิจรอง ภารกิจสนับสนุน งานที่มีกำหนดระยะเวลาการปฏิบัติงานเริ่มต้นและสิ้นสุดที่แน่นอนตามโครงการหรือภารกิจในระยะสั้น หลักเกณฑ์การกำหนดพนักงานจ้างจะมี ๓ ประเภทแต่ องค์การบริหารส่วนตำบลควนเมาเป็นองค์การบริหารส่วนตำบลขนาดกลางด้วยบริบท ขนาด และปัจจัยหลายอย่าง จึงกำหนดจ้างพนักงานจ้าง เพียง ๒ ประเภท ดังนี้
 - พนักงานจ้างทั่วไป/พนักงานจ้างตามภารกิจ

บันไดขั้นที่ ๘ คือการจัดทำแผนอัตรากำลังของส่วนราชการ

การจัดทำแผนอัตรากำลังแต่ละส่วนราชการขององค์การบริหารส่วนตำบลควนเมา ใช้การวิเคราะห์ภารกิจ อำนาจหน้าที่ขององค์การบริหารส่วนตำบล ตามพระราชบัญญัติสภาตำบลและองค์การบริหารส่วนตำบล พ.ศ.๒๕๓๗ และตามพระราชบัญญัติกำหนดแผนและขั้นตอนการกระจายอำนาจให้องค์กรปกครองส่วนท้องถิ่น พ.ศ.๒๕๔๒ และกฎหมายอื่นที่เกี่ยวข้อง ทั้งนี้เพื่อให้ทราบว่าองค์การบริหารส่วนตำบลมีอำนาจหน้าที่ที่จะเข้าไปดำเนินการแก้ไขปัญหาในเขตพื้นที่ให้ตรงกับความต้องการของประชาชนได้อย่างไร โดยสามารถกำหนดแบ่งภารกิจได้ เป็น ๗ ด้าน ซึ่งภารกิจดังกล่าวถูกกำหนดอยู่ในพระราชบัญญัติสภาตำบลและองค์การบริหารส่วนตำบล พ.ศ.๒๕๓๗ และตามพระราชบัญญัติกำหนดแผนและขั้นตอนการกระจายอำนาจให้องค์กรปกครองส่วนท้องถิ่น พ.ศ.๒๕๔๒ อีกทั้งองค์การบริหารส่วนตำบลควนเมา ได้วิเคราะห์ภารกิจที่มีอยู่ เพื่อนำมาใช้ในการกำหนดส่วนราชการรองรับ และให้สอดคล้องกับภารกิจที่เกิดขึ้น เพื่อตอบสนองความต้องการขอ



๕. ภารกิจอำนาจหน้าที่ขององค์การบริหารส่วนตำบลควนเมา

ภารกิจ	กำหนดส่วนราชการรองรับภารกิจ
<p>๑. ด้านโครงสร้างพื้นฐาน มีภารกิจที่เกี่ยวข้องดังนี้</p> <p>๑.๑ จัดให้มีและบำรุงรักษาทางน้ำและทางบก (มาตรา ๖๗ (๑))</p> <p>๑.๒ ให้มีน้ำเพื่อการอุปโภค บริโภค และการเกษตร (มาตรา ๖๘(๑))</p> <p>๑.๓ ให้มีและบำรุงการไฟฟ้าหรือแสงสว่างโดยวิธีอื่น (มาตรา ๖๘(๒))</p> <p>๑.๔ ให้มีและบำรุงรักษาทางระบายน้ำ (มาตรา ๖๘ (๓))</p> <p>๑.๕ การสาธารณสุขและการก่อสร้างอื่นๆ (มาตรา ๑๖(๔))</p> <p>๑.๖ การสาธารณสุขการ (มาตรา ๑๖(๕))</p>	<p>ด้านโครงสร้างพื้นฐานมีภารกิจที่เกี่ยวข้องกับการซ่อม การสร้าง การบำรุงรักษา ไฟฟ้า ประปา สาธารณูปโภค ส่วนใหญ่ ดังนั้น การกำหนดส่วนราชการรองรับภารกิจในด้านนี้ คือ กองช่าง</p>
<p>๒. ด้านส่งเสริมคุณภาพชีวิต มีภารกิจที่เกี่ยวข้อง ดังนี้</p> <p>๒.๑ ส่งเสริมการพัฒนาสตรี เด็ก เยาวชน ผู้สูงอายุ และผู้พิการ (มาตรา ๖๗(๖))</p> <p>๒.๒ ป้องกันโรคและระงับโรคติดต่อ (มาตรา ๖๗(๓))</p> <p>๒.๓ ให้มีและบำรุงสถานที่ประชุม การกีฬาการพักผ่อนหย่อนใจและสวนสาธารณะ (มาตรา ๖๘(๔))</p> <p>๒.๔ การสังคมสงเคราะห์ และการพัฒนาคุณภาพชีวิตเด็ก สตรี คนชรา และผู้ด้อยโอกาส (มาตรา ๑๖(๑๐))</p> <p>๒.๕ การปรับปรุงแหล่งชุมชนแออัดและการจัดการเกี่ยวกับที่อยู่อาศัย (มาตรา ๑๖(๒))</p> <p>๒.๖ การส่งเสริมประชาธิปไตย ความเสมอภาค และสิทธิเสรีภาพของประชาชน (มาตรา ๑๖(๕))</p> <p>๒.๗ การสาธารณสุข การอนามัยครอบครัวและการรักษาพยาบาล (มาตรา ๑๖(๑๙))</p>	<p>ด้านส่งเสริมคุณภาพชีวิต มีภารกิจที่เกี่ยวข้องกับคุณภาพชีวิตของคนในชุมชน ทั้งด้วยสุขภาพพลานามัย และการพัฒนาคุณภาพชีวิต ดังนั้น การกำหนดส่วนราชการรองรับภารกิจในด้าน เป็นการปฏิบัติงานประสานงานใน ๒ ส่วนราชการ คือ สำนักปลัด อบต. โดยในส่วนของสำนักปลัด อยู่ในงานสวัสดิการสังคม</p>
<p>๓. ด้านการจัดระเบียบชุมชน สังคม และการรักษาความสงบเรียบร้อย มีภารกิจที่เกี่ยวข้อง ดังนี้</p> <p>๓.๑ การป้องกันและบรรเทาสาธารณภัย (มาตรา ๖๗(๔))</p> <p>๓.๒ การคุ้มครองดูแลและรักษาทรัพย์สินอันเป็นสาธารณสมบัติของแผ่นดิน (มาตรา ๖๘(๘))</p> <p>๓.๓ การผังเมือง (มาตรา ๖๘(๑๓))</p> <p>๓.๔ จัดให้มีที่จอดรถ (มาตรา ๑๖(๓))</p> <p>๓.๕ การรักษาความสะอาดและความเป็นระเบียบเรียบร้อยของบ้านเมือง (มาตรา ๑๖(๑๗))</p> <p>๓.๖ การควบคุมอาคาร (มาตรา ๑๖(๒๘))</p>	<p>ด้านการจัดระเบียบชุมชน สังคมและการรักษาความสงบเรียบร้อย ด้านนี้เป็นการให้ความปลอดภัยในชีวิตและทรัพย์สินของประชาชนรวมทั้งความปลอดภัยทางด้านโครงสร้างพื้นฐานด้วย ดังนั้น การกำหนดส่วนราชการรองรับภารกิจเป็นการประสานงานการปฏิบัติระหว่าง ๒ ส่วนราชการ คือ กองช่าง และสำนักปลัด อบต. ในงานป้องกันและบรรเทาสาธารณภัย</p>



ภารกิจ	กำหนดส่วนราชการรองรับภารกิจ
<p>๔. ด้านการวางแผน การส่งเสริมการลงทุน พาณิชยกรรมและการท่องเที่ยว มีภารกิจที่เกี่ยวข้อง ดังนี้</p> <p>ส่งเสริมให้มีอุตสาหกรรมในครอบครัว (มาตรา ๖๘(๖)) ให้มีและส่งเสริมกลุ่มเกษตรกร และกิจการสหกรณ์ (มาตรา ๖๘(๕)) บำรุงและส่งเสริมการประกอบอาชีพของราษฎร (มาตรา ๖๘(๗)) ให้มีตลาด (มาตรา ๖๘(๑๐)) การท่องเที่ยว (มาตรา ๖๘(๑๒)) กิจการเกี่ยวกับการพาณิชย์ (มาตรา ๖๘(๑๑)) การส่งเสริม การฝึกและประกอบอาชีพ (มาตรา ๑๖(๖)) การพาณิชยกรรมและการส่งเสริมการลงทุน (มาตรา ๑๖(๗))</p>	<p>ด้านการวางแผน การส่งเสริมการลงทุน พาณิชยกรรมและการท่องเที่ยว</p> <p>ภารกิจในด้านนี้เกี่ยวข้องกับการมีส่วนร่วม ของประชาชนในการส่งเสริมอาชีพและความเป็นอยู่ของประชาชน ดังนั้นการกำหนดส่วนราชการรองรับ ด้านนี้ มีการประสานการปฏิบัติงาน ระหว่าง ๒ ส่วนราชการคือ กองคลัง และสำนักปลัด อบต.</p>
<p>๕. ด้านการบริหารจัดการและการอนุรักษ์ทรัพยากรธรรมชาติและสิ่งแวดล้อมมีภารกิจที่เกี่ยวข้อง ดังนี้</p> <p>คุ้มครอง ดูแล และบำรุงรักษาทรัพยากรธรรมชาติและสิ่งแวดล้อม(มาตรา ๖๗(๗)) รักษาความสะอาดของถนน ทางน้ำ ทางเดิน และที่สาธารณะ รวมทั้งกำจัดมูลฝอยและสิ่งปฏิกูล (มาตรา ๖๗(๒)) การจัดการสิ่งแวดล้อมและมลพิษต่างๆ (มาตรา ๑๗ (๑๒))</p>	<p>ด้านการบริหารจัดการอนุรักษ์ ทรัพยากรและสิ่งแวดล้อม ภารกิจใน ด้านนี้เกี่ยวข้องกับบริหารจัดการที่มี ประสิทธิภาพ และการส่งเสริม สภาพแวดล้อมในชุมชน ดังนั้นการ กำหนดส่วนราชการรองรับด้านนี้ คือ สำนักปลัด อบต.</p>
<p>๖. ด้านการศาสนา ศิลปวัฒนธรรม จารีตประเพณี และภูมิปัญญาท้องถิ่น มีภารกิจที่เกี่ยวข้อง ดังนี้</p> <p>บำรุงรักษาศิลปะ จารีตประเพณี ภูมิปัญญาท้องถิ่น และ วัฒนธรรมอันดีของท้องถิ่น (มาตรา ๖๗(๘)) ส่งเสริมการศึกษา ศาสนา และวัฒนธรรม (มาตรา ๖๗(๕)) การจัดการศึกษา (มาตรา ๑๖(๙)) การส่งเสริมการกีฬา จารีตประเพณี และวัฒนธรรมอันดีงามของท้องถิ่น (มาตรา ๑๗(๑๘))</p>	<p>ด้านการศาสนา ศิลปวัฒนธรรม จารีต ประเพณีและภูมิปัญญาท้องถิ่น ภารกิจ ในด้านนี้เกี่ยวข้องกับภูมิปัญญา ศาสนา และวัฒนธรรมของคนในชุมชน ดังนั้น การกำหนดส่วนราชการรองรับด้านนี้ คือ กองการศึกษา ศาสนาและ วัฒนธรรม</p>
<p>๗. ด้านการบริหารจัดการและการสนับสนุนการปฏิบัติภารกิจของส่วนราชการและองค์กรปกครองส่วนท้องถิ่น มีภารกิจที่เกี่ยวข้อง ดังนี้</p> <p>๗.๑ สนับสนุนสภาตำบลและองค์กรปกครองส่วนท้องถิ่นอื่นในการ พัฒนาท้องถิ่น (มาตรา ๔๕(๓)) ๗.๒ ปฏิบัติหน้าที่อื่นตามที่ทางราชการมอบหมายโดยจัดสรรงบประมาณ หรือบุคลากรให้ตามความจำเป็นและสมควร (มาตรา ๖๗(๙)) ๗.๓ ส่งเสริมการมีส่วนร่วมของราษฎร ในการมีมาตรการป้องกัน (มาตรา ๑๖(๑๖)) ๗.๔ การประสานและให้ความร่วมมือในการปฏิบัติหน้าที่ขององค์กร ปกครองส่วนท้องถิ่น (มาตรา ๑๗(๓)) ๗.๕ การสร้างและบำรุงรักษาทางบกและทางน้ำที่เชื่อมต่อระหว่าง องค์กรปกครองส่วนท้องถิ่นอื่น (มาตรา ๑๗(๑๖))</p>	<p>ด้านการบริหารจัดการและการ สนับสนุนการปฏิบัติภารกิจของส่วน ราชการและองค์กรปกครองส่วน ท้องถิ่น ภารกิจในด้านนี้เกี่ยวข้องกับ บริหารจัดการที่มีประสิทธิภาพของ องค์กรปกครองส่วนท้องถิ่น ดังนั้นการ กำหนดส่วนราชการรองรับด้านนี้ คือ ส่วนราชการทุกกองในองค์การบริหาร ส่วนตำบลควนเมา (สำนักปลัด อบต. กองคลัง กองช่าง และกองการศึกษา ศาสนาและวัฒนธรรม)</p>



ภารกิจทั้ง ๗ ด้าน ตามที่กฎหมายกำหนดให้อำนาจองค์การบริหารส่วนตำบล สามารถจะแก้ไขปัญหาขององค์การบริหารส่วนตำบลควนเมาได้เป็นอย่างดี มีประสิทธิภาพและประสิทธิผล โดยคำนึงถึงความต้องการของประชาชนในเขตพื้นที่ประกอบด้วย การดำเนินการขององค์การบริหารส่วนตำบล จะต้องสอดคล้องกับแผนพัฒนาเศรษฐกิจและสังคมแห่งชาติ แผนพัฒนาจังหวัด แผนพัฒนาอำเภอ แผนพัฒนาตำบล นโยบายของรัฐบาล และนโยบายของผู้บริหารขององค์การบริหารส่วนตำบลเป็นสำคัญ

๖. ภารกิจหลักและภารกิจรองที่องค์การบริหารส่วนตำบลควนเมา ดำเนินการ ดังนี้

ภารกิจ	การกำหนดส่วนราชการรองรับกับภารกิจ
ภารกิจหลัก <ol style="list-style-type: none"> ๑. ด้านการปรับปรุงโครงสร้างพื้นฐาน ๒. ด้านการส่งเสริมคุณภาพชีวิต ๓. ด้านการสาธารณสุข การเฝ้าระวังและควบคุมโรคติดต่อ 	<ol style="list-style-type: none"> ๑. กองช่าง ๒. สำนักปลัด อบต. ๓. สำนักปลัด อบต.
ภารกิจรอง <ol style="list-style-type: none"> ๑. การฟื้นฟูวัฒนธรรมและส่งเสริมประเพณี ๒. การสนับสนุนและส่งเสริมศักยภาพกลุ่มอาชีพ ๓. การส่งเสริมการเกษตรและการประกอบอาชีพทางการเกษตร ๔. ด้านการวางแผน การส่งเสริมการลงทุน ๕. ด้านการส่งเสริมการศึกษา ๖. ด้านการอนุรักษ์ทรัพยากรธรรมชาติและสิ่งแวดล้อม ๗. ด้านการจัดระเบียบชุมชนและการรักษาความสงบเรียบร้อย ๘. ด้านการป้องกันและบรรเทาสาธารณภัย 	<ol style="list-style-type: none"> ๑. กองการศึกษา ศาสนาและวัฒนธรรม ๒. สำนักปลัด อบต. ๓. สำนักปลัด อบต. ๔. กองคลัง ๕. กองการศึกษา ศาสนาและวัฒนธรรม ๖. สำนักปลัด อบต. ๗. สำนักปลัด อบต. ๘. สำนักปลัด อบต.



๗. สรุปปัญหาและแนวทางในการกำหนดโครงสร้างส่วนราชการและกรอบอัตรากำลัง

วิเคราะห์อัตรากำลังที่มี ขององค์การบริหารส่วนตำบลควนเมา

การวิเคราะห์สถานะแวดล้อม (SWOT Analysis) เป็นเครื่องมือในการประเมินสถานการณ์ สำหรับองค์กร ซึ่งช่วยผู้บริหารกำหนด จุดแข็ง และ จุดอ่อน ขององค์กร จากสภาพแวดล้อมภายใน โอกาสและ อุปสรรคจากสภาพแวดล้อมภายนอก ตลอดจนผลกระทบจากปัจจัย ต่าง ๆ ต่อการทำงานขององค์กร การ วิเคราะห์ SWOT Analysis เป็นเครื่องมือในการวิเคราะห์สถานการณ์ เพื่อให้ ผู้บริหารรู้จุดแข็ง จุดอ่อน โอกาส และอุปสรรคขององค์กร ซึ่งจะช่วยให้ทราบว่าองค์กรได้เดินทางมาถูกทิศและไม่ หลงทาง นอกจากนี้ยัง บอกได้ว่าองค์กรมีแรงขับเคลื่อน ไปยังเป้าหมายได้ดีหรือไม่ มั่นใจได้อย่างไรว่าระบบการ ทำงานในองค์กรยังมี ประสิทธิภาพอยู่ มีจุดอ่อนที่จะต้องปรับปรุงอย่างไร ซึ่งการวิเคราะห์สถานะแวดล้อม SWOT Analysis มี ปัจจัยที่ควรนำมาพิจารณา ๒ ส่วน ดังนี้

๑. ปัจจัยภายใน (Internal Environment Analysis) ได้แก่

๑.๑ S มาจาก Strengths

หมายถึง จุดเด่นหรือจุดแข็ง ซึ่งเป็นผลมาจากปัจจัยภายใน เป็นข้อดีที่ เกิดจาก สภาพแวดล้อมภายในองค์กร เช่น จุดแข็งด้านกำลังคน จุดแข็งด้านการเงิน จุดแข็งด้านการผลิต จุดแข็ง ด้าน ทรัพยากรบุคคล องค์กรจะต้องใช้ประโยชน์จากจุดแข็งในการกำหนดกลยุทธ์

๑.๒ W มาจาก Weaknesses

หมายถึง จุดด้อยหรือจุดอ่อน ซึ่งเป็นผลมาจากปัจจัยภายใน เป็น ปัญหาหรือ ข้อบกพร่องที่เกิดจากสภาพแวดล้อมภายในต่างๆ ขององค์กร ซึ่งองค์กรจะต้องหาวิธีในการแก้ปัญหา นั้น

๒. ปัจจัยภายนอก (External Environment Analysis) ได้แก่

๒.๑ O มาจาก Opportunities

หมายถึง โอกาส เป็นผลจากการที่สภาพแวดล้อม ภายนอกขององค์กรเอื้อ ประโยชน์หรือส่งเสริมการ ดำเนินงานขององค์กร โอกาสแตกต่างจากจุดแข็งตรงที่โอกาสนั้น เป็นผลมาจาก สภาพแวดล้อมภายนอก แต่จุดแข็งนั้นเป็นผลมาจากสภาพแวดล้อมภายใน ผู้บริหารที่ดีจะต้องแสวงหา โอกาสอยู่เสมอ และใช้ประโยชน์จากโอกาสนั้น

๒.๒ T มาจาก Threats

หมายถึง อุปสรรค เป็นข้อจำกัดที่เกิดจากสภาพแวดล้อม ภายนอก ซึ่งการ บริหารจำเป็นต้องปรับกลยุทธ์ให้สอดคล้องและพยายามขจัดอุปสรรค ต่างๆ ที่เกิดขึ้นให้ได้จริง

วิเคราะห์ปัจจัยภายใน ภายนอก (SWOT)

ของบุคลากรในสังกัด องค์การบริหารส่วนตำบลควนเมา (ระดับตัวบุคลากร)

จุดแข็ง S	จุดอ่อน W
<ol style="list-style-type: none"> มีภูมิถ้านาอยู่ในพื้นที่ อบต. และพื้นที่ใกล้ อบต. มีอายุเฉลี่ย ๒๕ - ๔๐ ปี เป็นวัยทำงาน มีผู้หญิงมากกว่าผู้ชายทำให้การทำงานละเอียด รอบคอบไม่มีพฤติกรรมเสี่ยงต่อการทุจริต มีการพัฒนาศึกษาหาความรู้เพิ่มเติมอยู่เสมอ เป็นคนในชุมชนสามารถทำงานคล่องตัว โดยใช้ ความสัมพันธ์ส่วนตัวได้ 	<ol style="list-style-type: none"> บางส่วนมีความรู้ไม่สอดคล้องกับภารกิจของ อบต. ทำงานในลักษณะเชื่อความคิดส่วนตัว มากกว่าหลักการและเหตุผลที่ถูกต้องของทาง ราชการ มีภาระหนี้สิน



โอกาส O	ข้อจำกัด T
<p>๑. มีความใกล้ชิดคุ้นเคยกับประชาชนทำให้เกิดความร่วมมือในการทำงานง่ายขึ้น</p> <p>๒. มีความจริงใจในการพัฒนาอุทิศตนได้ตลอดเวลา</p> <p>๓. ชุมชนยังมีความคาดหวังในตัวผู้บริหารและการทำงาน และ อบต.ในฐานะตัวแทน</p>	<p>๑. ส่วนมากมีเงินเดือน/ค่าจ้างน้อย รายได้ไม่เพียงพอ</p> <p>๒. ระดับความรู้ไม่เหมาะสมสอดคล้องกับความยากของงาน</p> <p>๓. พื้นที่กว้างทำให้บุคลากรที่มีอยู่ไม่พอให้บริการ</p> <p>๔. มีความก้าวหน้าในวงแคบ</p>

**วิเคราะห์ปัจจัยภายใน ภายนอก (SWOT)
ขององค์การบริหารส่วนตำบลควนเมา (ระดับองค์กร)**

<p>จุดแข็ง S</p> <p>๑. บุคลากรมีความรักถิ่นไม่ต้องการย้าย</p> <p>๒. การเดินทางสะดวกทำงานเกินเวลาได้</p> <p>๓. ชุมชนยังมีความคาดหวังในตัวผู้บริหารและการทำงาน และ อบต.ในฐานะตัวแทน</p> <p>๔. มีการส่งเสริมการศึกษาและฝึกอบรมบุคลากร</p> <p>๕. ให้โอกาสในการพัฒนาและส่งเสริมความก้าวหน้าของบุคลากรภายในองค์กรอย่างเสมอภาคกัน</p> <p>๖. ส่งเสริมให้มีการนำความรู้และทักษะใหม่ ๆ ที่ได้จากการศึกษาและฝึกอบรมมาใช้ในการปฏิบัติงาน</p>	<p>จุดอ่อน W</p> <p>๑. ขาดบุคลากรที่มีความรู้เฉพาะด้านทางวิชาชีพ</p> <p>๒. พื้นที่พัฒนามากว้าง ปัญหาทำให้บางสายงานมีบุคลากรไม่เพียงพอหรือไม่มี</p> <p>๓. อาคารสำนักงานคับแคบ</p>
<p>โอกาส O</p> <p>๑. ประชาชนให้ความร่วมมือในการพัฒนา อบต.ดี</p> <p>๒. มีความคุ้นเคยกันทุกคน</p> <p>๓. บุคลากรมีถิ่นที่อยู่กระจายทั่วเขต อบต. ทำให้รู้สภาพพื้นที่ ทิศนคติของประชาชนได้ดี</p> <p>๔. บุคลากรมีการพัฒนาความรู้ปริญญาตรี /ปริญญาโทเพิ่มขึ้น</p> <p>๕. ผู้บริหารและผู้บังคับบัญชาตามสายงานมีบทบาทในการช่วยให้บุคลากรบรรลุเป้าประสงค์</p>	<p>ข้อจำกัด T</p> <p>๑. มีระบบอุปถัมภ์ และกลุ่มพรรคพวกจากความสัมพันธ์แบบเครือญาติในชุมชน การ ดำเนินการทางวินัยเป็นไปได้ยากมักกระทบญาติพี่น้อง</p> <p>๒. ขาดบุคลากรที่มีความเชี่ยวชาญบางสายงานความรู้ที่มีจำกัดทำให้ต้องเพิ่มพูนความรู้ให้หลากหลายจึงจะทำงานได้ ครอบคลุมภารกิจ ของ อบต.</p> <p>๓. งบประมาณน้อยเมื่อเปรียบเทียบกับพื้นที่ จำนวนประชากร และภารกิจ</p>



สรุปปัญหาเกี่ยวกับโครงสร้างส่วนราชการ ตำแหน่งในส่วนราชการ และแนวทางการแก้ไขปัญหาในอนาคต

การจัดสรรอัตรากำลังให้มีประสิทธิภาพ สอดคล้องกับภาระงาน ตลอดจนการกำหนดสายงาน และคุณสมบัติเฉพาะตำแหน่ง ให้ตรงกับบทบาท ภารกิจขององค์การบริหารส่วนตำบลมากยิ่งขึ้น โดยจุดเน้นคือ กำหนดสายงานที่สอดคล้องกับหน้าที่ความรับผิดชอบมากที่สุด พร้อมทั้งเื้อื่อต่อการบริหารทรัพยากรบุคคล อันได้แก่ การโอน การย้าย การวางแผนเส้นทางความก้าวหน้าในสายอาชีพ เป็นต้น ทั้งนี้้องค์การบริหารส่วนตำบลควนเมา ได้พิจารณาด้วยว่าอัตรากำลังที่มีอยู่ในปัจจุบัน มีคุณสมบัติทั้งในเชิงคุณภาพและปริมาณเป็นอย่างไรเพื่อให้สามารถบริหารกำหนดอัตรากำลังให้เกิดประโยชน์สูงสุด โดยให้พิจารณาความเหมาะสมในเชิงคุณสมบัติ ความรู้ ทักษะ วุฒิการศึกษา ที่เหมาะสมกับหน้าที่ความรับผิดชอบหลัก และวิเคราะห์อัตรากำลังคนที่มี และที่ขาด เพื่อใช้สำหรับการแก้ไขปัญหาที่เกิดขึ้น รวมถึงใช้สำหรับปรับปรุงแผนอัตรากำลัง ๓ ปี เพื่อให้มีอัตรากำลังที่เหมาะสมระหว่างคนกับงานที่มี ดังนี้

โครงสร้างส่วนราชการ /อัตรากำลัง /อำนาจหน้าที่ /ภารกิจงาน ปัจจุบัน	ปัญหาที่เกิดขึ้น	แนวทางในการแก้ไขปัญหาในอนาคต
<p><u>สำนักปลัด อบต.</u></p> <p>มีอำนาจหน้าที่ความรับผิดชอบเกี่ยวกับงานราชการทั่วไปของ องค์การบริหารส่วนตำบล งานเลขานุการของนายกองค์การบริหารส่วนตำบล รองนายกองค์การบริหารส่วนตำบลและเลขานุการนายกองค์การบริหารส่วนตำบล งานกิจการสภาองค์การบริหารส่วนตำบล งานบริหารงานบุคคลของพนักงานส่วนตำบล ลูกจ้างประจำ และพนักงานจ้าง งานสวัสดิการสังคม งานสังคมสงเคราะห์ งานพัฒนาคุณภาพชีวิต เด็ก สตรี ผู้สูงอายุ และผู้ด้อยโอกาส งานส่งเสริมการท่องเที่ยว งานส่งเสริมการเกษตร งานการพาณิชย์ งานส่งเสริมและพัฒนาอาชีพ งานป้องกันและบรรเทาสาธารณภัย งานรักษาความสงบเรียบร้อย งานนิติกรงานคุ้มครองดูแลและรักษาทรัพยากรธรรมชาติ งานสิ่งแวดล้อม แผนงานด้านสาธารณสุข และราชการที่มีได้กำหนดให้เป็นหน้าที่ของกอง สำนัก หรือส่วนราชการใดในองค์การบริหารส่วนตำบลเป็นการเฉพาะ รวมทั้งกำกับและเร่งรัดการปฏิบัติราชการขององค์การบริหารส่วนตำบลให้เป็นไปตามนโยบาย แนวทาง และแผนการปฏิบัติราชการขององค์การบริหารส่วนตำบล งานบริการข้อมูล สถิติ ช่วยเหลือให้คำแนะนำทางวิชาการ งานอื่นๆ ที่เกี่ยวข้องและที่ได้รับมอบหมาย</p> <p>คุณสมบัติความรู้ ทักษะ วุฒิการศึกษา ที่ใช้ในการบรรจุ และแต่งตั้งให้พนักงานส่วนตำบล ลูกจ้างประจำ และพนักงานจ้าง ดำรงตำแหน่งในสำนักปลัด ส่วนใหญ่จะเน้นที่เรื่องการวางแผน นโยบาย อำนวยการทั่วไป การบริการสาธารณะ ฯลฯ ส่วนวุฒิการศึกษา ที่ใช้ในการบรรจุแต่งตั้งจะใช้คุณวุฒิตามมาตรฐานกำหนดตำแหน่งของแต่ละสายงาน เพื่อให้พนักงานแต่ละตำแหน่งสามารถปฏิบัติงานได้เต็มความสามารถและตรงตามความรู้ ประสบการณ์ที่แต่ละคนมี</p>	<p>สำนักปลัด อบต. เป็นส่วนราชการระดับต้น สายวิชาการ และสายทั่วไป รวมถึงพนักงานจ้าง มีเพียงพอสำหรับ การบริหารจัดการ ภายในเว่นงานด้านสาธารณสุข และสิ่งแวดล้อม ซึ่งปัจจุบันมีความจำเป็นมาก สำหรับการขับเคลื่อนขององค์กร</p>	<p>- ตำแหน่งที่ว่าง องค์การบริหารส่วนตำบลควนเมา ขอใช้บัญชีผู้สอบแข่งขัน ในอนาคต ยังไม่มีความจำเป็นที่ ยุบเลิกตำแหน่ง ในระยะเวลา ๓ ปี</p> <p>- องค์การบริหารส่วนตำบลควนเมา มีความจำเป็นกำหนดตำแหน่ง นักวิชาการสาธารณสุข เพิ่มเพื่ อรองรับภารกิจงานด้านสาธารณสุข ที่มีปริมาณมากขึ้นในแต่ละปี</p>



<p>กองคลัง</p> <p>มีอำนาจหน้าที่รับผิดชอบเกี่ยวกับงานการเงิน การรับเงิน การจัดเก็บภาษี ค่าธรรมเนียม และการพัฒนารายได้ งานสรุปผล สถิติการจัดเก็บภาษี ค่าธรรมเนียม งานนำส่งเงิน การเก็บรักษาเงินและเอกสารทางการเงิน งานการตรวจสอบใบสำคัญ ฎีกาทุกประเภท งานการจัดทำบัญชี งานตรวจสอบบัญชีทุกประเภท งานเกี่ยวกับเงินเดือน ค่าจ้าง ค่าตอบแทน เงินบำเหน็จ บำนาญ และเงินอื่นๆ งานจัดทำหรือช่วยจัดทำงบประมาณและเงินนอกงบประมาณ งานเกี่ยวกับสถานะการเงินการคลัง งานการจัดสรรเงินต่างๆ งานทะเบียนคุมเงินรายได้และรายจ่ายต่างๆ งานควบคุมการเบิกจ่ายเงิน งานทำงบทดลองประจำเดือนและประจำปี งานเกี่ยวกับการจัดซื้อ จัดจ้าง จัดหา งานทะเบียนคุม งานการจำหน่าย พัสดุ ครุภัณฑ์ และทรัพย์สินต่างๆ งานเกี่ยวกับเงินประกันสัญญาทุกประเภท งานบริการข้อมูล สถิติ ช่วยเหลือให้คำแนะนำทางวิชาการด้านการเงินการคลัง การบัญชี การพัสดุและทรัพย์สิน รวมถึงงานอื่นๆ ที่เกี่ยวข้องหรือที่ได้รับมอบหมาย</p> <p>คุณสมบัติ ความรู้ ทักษะ วุฒิการศึกษา ที่ใช้ในการบรรจุ และแต่งตั้งให้พนักงานส่วนตำบล ลูกจ้างประจำ และพนักงานจ้าง ดำรงตำแหน่งในกองคลัง จะเน้นที่เรื่องการเงิน การบัญชี การพัสดุ การจัดเก็บรายได้ ฯลฯ ส่วนวุฒิการศึกษา ที่ใช้ในการบรรจุแต่งตั้งจะใช้คุณวุฒิตามมาตรฐานกำหนดตำแหน่งของแต่ละสายงาน เพื่อให้พนักงานแต่ละตำแหน่งสามารถปฏิบัติงานได้เต็มความสามารถและตรงตามความรู้ ประสบการณ์ที่แต่ละคนมี</p>	<p>กองคลัง เป็น ส่วนราชการ ระดับต้นประกอบด้วย ๔ งาน คือ</p> <ul style="list-style-type: none"> -งานพัฒนารายได้ -งานแผนที่ภาษี และทะเบียนทรัพย์สิน -การเงินและบัญชี -งานพัสดุและทรัพย์สิน ซึ่งตำแหน่งปัจจุบันมีอัตราวางในสายวิชาการ 	<ul style="list-style-type: none"> - ตำแหน่งที่ว่าง องค์การบริหารส่วนตำบลควนเมา ใช้วิธีการโอน ย้าย เพื่อแก้ไขปัญหาในปัจจุบัน และขอใช้บัญชีผู้สอบคัดเลือกสอบแข่งขัน - ในอนาคต ยังมีความจำเป็นที่จะกำหนด ตำแหน่ง นักวิชาการ จัดเก็บรายได้ เพิ่ม ๑ อัตรา และไม่มีควมจำเป็นยุบเลิก ตำแหน่ง ในระยะเวลา ๓ ปี
<p>กองช่าง</p> <p>มีอำนาจหน้าที่รับผิดชอบเกี่ยวกับงานสำรวจ งานออกแบบและเขียนแบบงานประมาณราคา งานจัดทำทะเบียนประวัติโครงสร้างพื้นฐาน อาคาร สะพาน คลอง แหล่งน้ำ งานติดตั้งซ่อมบำรุงระบบไฟส่องสว่างและไฟสัญญาณจราจร งานปรับปรุงภูมิทัศน์ งานผังเมืองตามพระราชบัญญัติการผังเมือง งานการควบคุมอาคารตามระเบียบกฎหมาย งานตรวจสอบการก่อสร้าง งานจัดทำแผนปฏิบัติงานการก่อสร้างและซ่อมบำรุงประจำปี งานควบคุมการก่อสร้างและซ่อมบำรุง งานจัดทำประวัติ ติดตาม ควบคุม การปฏิบัติงานเครื่องจักรกล งานจัดทำ ทะเบียนควบคุมการจัดซื้อ เก็บรักษา การเบิกจ่ายวัสดุ อุปกรณ์ อะไหล่ น้ำมันเชื้อเพลิง งานบริการข้อมูล สถิติช่วยเหลือให้คำแนะนำทางวิชาการด้านวิศวกรรมต่างๆ รวมถึงงานอื่นๆ ที่เกี่ยวข้องหรือที่ได้รับมอบหมาย</p> <p>คุณสมบัติ ความรู้ ทักษะ วุฒิการศึกษา ที่ใช้ในการบรรจุ และแต่งตั้งให้พนักงานส่วนตำบล ลูกจ้างประจำ และพนักงานจ้าง ดำรง</p>	<p>กองช่าง เป็น ส่วนราชการ ระดับต้น ประกอบด้วย ๔ งาน แบบแผนและก่อสร้าง งานควบคุมอาคาร งานผังเมือง งานสาธารณูปโภค อัตรากำลัง ที่ว่าง สายวิชาการ และสายทั่วไป รวมถึงพนักงาน</p>	<ul style="list-style-type: none"> - ตำแหน่งที่ว่าง องค์การบริหารส่วนตำบลควนเมา ใช้วิธีการโอน ย้าย เพื่อแก้ไขปัญหาในปัจจุบันและขอใช้บัญชีผู้สอบแข่งขัน - ในอนาคต ยังมีความจำเป็นที่จะกำหนดตำแหน่ง ผู้ช่วยเจ้า



<p>ตำแหน่งในกองช่าง ส่วนใหญ่จะเน้นที่เรื่องสายงานช่าง การก่อสร้าง การออกแบบ การประมาณการราคา ฯลฯ ส่วนวุฒิการศึกษา ที่ใช้ในการบรรจุแต่งตั้งจะใช้คุณวุฒิตามมาตรฐานกำหนดตำแหน่งของแต่ละสายงาน เพื่อให้พนักงานแต่ละตำแหน่งสามารถปฏิบัติงานได้เต็มความสามารถและตรงตามความรู้ ประสบการณ์ที่แต่ละคนมี</p>	<p>จ้าง มีไม่เพียงพอสำหรับการบริหารจัดการภายใน</p>	<p>พนักงานประจำเพิ่ม จำนวน ๑ อัตรา และไม่มีความเป็นยุบเลิกตำแหน่ง ในระยะเวลา ๓ ปี</p>
<p><u>กองการศึกษา ศาสนาและวัฒนธรรม</u></p> <p>มีอำนาจหน้าที่รับผิดชอบเกี่ยวกับงานบริหารการศึกษา งานพัฒนาการศึกษา ทั้งการศึกษาในระบบการศึกษา การศึกษานอกระบบการศึกษา และการศึกษาตามอัธยาศัย เช่น การจัดการศึกษาปฐมวัย อนุบาลศึกษา ปฐมศึกษา มัธยมศึกษา และอาชีวศึกษา งานบริหารวิชาการด้านการศึกษา งานโรงเรียน งานกิจการนักเรียน งานการศึกษาปฐมวัย งานขยายโอกาสทางการศึกษา งานฝึกและส่งเสริมอาชีพ งานห้องสมุด งานพิพิธภัณฑ์ งานเครือข่ายทางการศึกษา งานศึกษานิเทศ งานส่งเสริมคุณภาพและมาตรฐานหลักสูตร งานพัฒนาสื่อเทคโนโลยีและนวัตกรรมทางการศึกษา งานการศาสนา งานบำรุงศิลปะ จารีตประเพณี ภูมิปัญญาท้องถิ่น และวัฒนธรรมอันดีของท้องถิ่น งานการกีฬาและสวัสดิภาพและกองทุนเพื่อการศึกษา งานบริหารงานบุคคลของพนักงานครู บุคลากรทางการศึกษา ลูกจ้าง และพนักงานจ้าง สังกัดสถานศึกษาและศูนย์พัฒนาเด็กเล็ก กรณียังไม่จัดตั้งกองการศึกษา งานบริการข้อมูลสถิติ ช่วยเหลือให้คำแนะนำทางวิชาการ รวมถึงงานอื่นๆ ที่เกี่ยวข้องหรือที่ได้รับมอบหมาย</p> <p>คุณสมบัติ ความรู้ ทักษะ วุฒิการศึกษา ที่ใช้ในการบรรจุ และแต่งตั้งให้พนักงานส่วนตำบล ลูกจ้างประจำ และพนักงานจ้าง ดำรงตำแหน่งในกองการศึกษา ศาสนาและวัฒนธรรม ส่วนใหญ่จะเน้นที่เรื่อง การวางแผนการศึกษา การพัฒนาการศึกษา ประเพณีวัฒนธรรมท้องถิ่น ภูมิปัญญา การบริการสาธารณะ ฯลฯ ส่วนวุฒิการศึกษา ที่ใช้ในการบรรจุแต่งตั้งจะใช้คุณวุฒิตามมาตรฐานกำหนดตำแหน่งของแต่ละสายงาน เพื่อให้พนักงานแต่ละตำแหน่งสามารถปฏิบัติงานได้เต็มความสามารถและตรงตามความรู้ ประสบการณ์ที่แต่ละคนมี</p>	<p>กองการศึกษา ศาสนาและวัฒนธรรม เป็นส่วนราชการ ระดับต้น ประกอบด้วย ๕ งาน อัตรากำลังที่ว่าง สายวิชาการ และสายทั่วไป รวมถึงพนักงานจ้าง มีเพียงพอสำหรับการบริหารจัดการภายใน</p>	<p>- ตำแหน่งที่ว่าง องค์การบริหารส่วนตำบลควนเมา ใช้วิธีการโอน ย้าย เพื่อแก้ไขปัญหาในปัจจุบัน และขอใช้บัญชีสอบแข่งขัน - ในอนาคต ไม่มี ความจำเป็นที่จะกำหนด ตำแหน่งเพิ่ม และมีความจำเป็นยุบเลิก ตำแหน่ง ครู ๑ อัตรา และ ตำแหน่งผู้ช่วยครูผู้ดูแลเด็ก ๑ อัตรา</p>
<p><u>หน่วยตรวจสอบภายใน</u></p> <p>อำนาจหน้าที่รับผิดชอบเกี่ยวกับงานจัดทำแผนการตรวจสอบภายในประจำปี งานการตรวจสอบความถูกต้องแลเชื่อถือได้ของเอกสารการเงิน การบัญชี เอกสารการรับการเงินทุกประเภท ตรวจสอบการเก็บรักษาหลักฐานการเงิน การบัญชี งานตรวจสอบการสรรหาพัสดุและ</p>	<p>หน่วยตรวจสอบภายใน เป็นส่วนราชการหลัก อัตรากำลังที่มี</p>	<p>-ปัจจุบันมี ตำแหน่งว่างและ องค์การบริหารส่วนตำบลควน</p>



<p>ทรัพย์สิน การเก็บรักษาพัสดุ และทรัพย์สิน งานตรวจสอบการทำประโยชน์จากทรัพย์สินขององค์การบริหารส่วนตำบล งานตรวจสอบติดตามและการประเมินผลการดำเนินงานตามแผนงาน โครงการให้เป็นไปตามนโยบาย วัตถุประสงค์ และเป้าหมายที่กำหนดอย่างมีประสิทธิภาพ ประสิทธิภาพและประหยัด งานวิเคราะห์และประเมินความมีประสิทธิภาพ ประหยัด คุ่มค่า ในการใช้ทรัพยากรของส่วนราชการต่างๆ งานประเมินการควบคุมภายในของหน่วยรับตรวจ งานรายงานผลการตรวจสอบภายใน งานบริการข้อมูล สถิติ ช่วยเหลือให้คำแนะนำแนวทางแก้ไข ปรับปรุงการปฏิบัติงานแก่หน่วยรับตรวจและผู้เกี่ยวข้อง รวมถึงงานอื่นๆ ที่เกี่ยวข้องหรือที่ได้รับมอบหมาย</p>	<p>นักวิชาการ ตรวจสอบ ภายใน ๑ อัตรา มีตำแหน่ง เพียงพอสำหรับ การบริหาร จัดการภายใน</p>	<p>มาขอใช้บัญชี สอบแข่งขัน - ในอนาคต ยัง ไม่มีความจำเป็น ที่จะกำหนด ตำแหน่งเพิ่ม หรือยุบเลิก ตำแหน่ง ใน ระยะเวลา ๓ ปี</p>
--	---	---

๘.๒ การวิเคราะห์การกำหนดตำแหน่ง

องค์การบริหารส่วนตำบลควนเมา ได้วิเคราะห์การกำหนดตำแหน่งจากภารกิจที่จะดำเนินการในแต่ละส่วนราชการในอนาคต ๓ ปี ซึ่งเป็นตัวสะท้อนให้เห็นว่าปริมาณงานในแต่ละส่วนราชการมีเท่าใด เพื่อนำมาวิเคราะห์ว่าจะใช้ตำแหน่งใด จำนวนเท่าใด ในส่วนราชการใด ในระยะเวลา ๓ ปี ข้างหน้า จึงจะเหมาะสมกับภารกิจ และปริมาณงาน และเพื่อให้คุ้มค่าต่อการใช้จ่ายงบประมาณ ขององค์กรปกครองส่วนท้องถิ่น และเพื่อให้การบริหารงานขององค์กรปกครองส่วนท้องถิ่นเป็นไปอย่างมีประสิทธิภาพ ประสิทธิผล จากตารางข้างต้น จะเห็นว่าตำแหน่งที่ใช้ในการกำหนดและจัดทำแผนอัตรากำลังขององค์การบริหารส่วนตำบลควนเมา ที่มีในปัจจุบัน ใช้ภารกิจงานที่มีเป็นตัวกำหนดเป็นเกณฑ์ ดังนั้นในระยะเวลา ๓ ปี ตั้งแต่ปีงบประมาณ พ.ศ.๒๕๖๗ - ๒๕๖๙ องค์การบริหารส่วนตำบลควนเมาจึงกำหนดกรอบอัตรากำลัง เพื่อใช้ในการปฏิบัติงาน ในภารกิจให้บรรลุตามวัตถุประสงค์ และสัมฤทธิ์ผลตามเป้าหมายที่วางไว้ ดังนี้

กรอบอัตรากำลัง ๓ ปี ประจำปีงบประมาณ พ.ศ.๒๕๖๗ - ๒๕๖๙(ฉบับปรับปรุงครั้งที่ ๒)

ส่วนราชการ	กรอบอัตรากำลังเดิม	อัตรากำลังที่คาดว่าจะต้อง ใช้ในช่วงระยะเวลา ๓ ปี ข้างหน้า			เพิ่ม / ลด			หมายเหตุ
		๒๕๖๗	๒๕๖๘	๒๕๖๙	๒๕๖๗	๒๕๖๘	๒๕๖๙	
		๑	๑	๑	๑	-	-	
ปลัดองค์การบริหารส่วนตำบล (นักบริหารงานท้องถิ่น ระดับกลาง)	๑	๑	๑	๑	-	-	-	
สำนักปลัด อบต.								
-หัวหน้าสำนักปลัด (นักบริหารงานทั่วไป ระดับ ต้น)	๑	๑	๑	๑	-	-	-	
- นักทรัพยากรบุคคล(ปก./ชก.)	๑	๑	๑	๑	-	-	-	
- นักวิเคราะห์นโยบายและแผน (ปก./ชก.)	๑	๑	๑	๑	-	-	-	
- นิติกร (ปก./ชก.)	๑	๑	๑	๑	-	-	-	
- นักวิชาการสาธารณสุข(ปก./ชก.)	-	๑	๑	๑	+๑			กำหนดเพิ่ม
- นักพัฒนาชุมชน (ปก./ชก.)	๑	๑	๑	๑	-	-	-	
- เจ้าพนักงานธุรการ(ปง./ชง.)	๑	๑	๑	๑	-	-	-	
- เจ้าพนักงานสาธารณสุข (ปง./ชง.)	๑	๑	๑	๑	-	-	-	ว่างเดิม
- เจ้าพนักงานป้องกันและ บรรเทาสาธารณภัย (ปง./ชง.)	๑	๑	๑	๑	-	-	-	
ลูกจ้างประจำ								
-นักจัดการงานทั่วไป	๑	๑	๑	๑	-	-	-	
พนักงานจ้างตามภารกิจ(มีคุณสมบัติ)								
- ผู้ช่วยเจ้าพนักงานพัฒนาชุมชน	๑	๑	๑	๑	-	-	-	

สำเนาถูกต้อง



(นายชยพล เจริญฤทธิ์)

ปลัดองค์การบริหารส่วนตำบลควนเมา

กรอบอัตรากำลัง ๓ ปี ประจำปีงบประมาณ พ.ศ.๒๕๖๗ - ๒๕๖๙(ต่อ)

ส่วนราชการ	กรอบ อัตรากำลัง เดิม	อัตราตำแหน่งที่คาดว่าจะต้อง ใช้ในช่วงระยะเวลา ๓ ปี ข้างหน้า			เพิ่ม / ลด			หมายเหตุ
		๒๕๖๗	๒๕๖๘	๒๕๖๙	๒๕๖๗	๒๕๖๘	๒๕๖๙	
พนักงานจ้างทั่วไป								
- คนงาน	๓	๓	๓	๓	-	-	-	
- นักการ	๑	๑	๑	๑	-	-	-	
- ยาม	๑	๑	๑	๑	-	-	-	
- พนักงานขับรถยนต์	๑	๑	๑	๑	-	-	-	
กองคลัง(๐๔)								
- ผู้อำนวยการกองคลัง (นักบริหารงานการคลัง ระดับ ต้น)	๑	๑	๑	๑	-	-	-	
- นักวิชาการเงินและบัญชี (ปก./ชก.)	๑	๑	๑	๑	-	-	-	ว่างเดิม
- นักวิชาการพัสดุ (ปก./ชก.)	๑	๑	๑	๑	-	-	-	
- นักวิชาการจัดเก็บรายได้(ปก./ชก.)	-	-	๑	๑	-	+๑	-	กำหนดเพิ่ม
- เจ้าพนักงานการเงินและบัญชี (ปง./ชง.)	๑	๑	๑	๑	-	-	-	
- เจ้าพนักงานพัสดุ ปง./ชง.	๑	๑	๑	๑	-	-	-	
- เจ้าพนักงานจัดเก็บรายได้(ปง./ชง.)	๑	๑	๑	๑	-	-	-	
พนักงานจ้างตามภารกิจ(มีคุณวุฒิ)								
- ผู้ช่วยเจ้าพนักงานการเงินและ บัญชี	๑	๑	๑	๑	-	-	-	
- ผู้ช่วยเจ้าพนักงานจัดเก็บรายได้	๒	๒	๒	๒	-	-	-	
กองช่าง (๐๕)								
- ผู้อำนวยการกองช่าง (นักบริหารงานช่าง ระดับต้น)	๑	๑	๑	๑	-	-	-	
- วิศวกรโยธา (ปก./ชก.)	๑	๑	๑	๑	-	-	-	ว่างเดิม
- นายช่างโยธา (ปง./ชง.)	๒	๒	๒	๒	-	-	-	
- นายช่างโยธา (ปง./ชง.)	๑	๑	๑	๑	-	-	-	ว่างเดิม
- นายช่างไฟฟ้า (ปง./ชง.)	๑	๑	๑	๑	-	-	-	
- เจ้าพนักงานธุรการ (ปง./ชง.)	๑	๑	๑	๑	-	-	-	
ลูกจ้างประจำ								
- พนักงานสูบน้ำ	๑	๑	๑	๑	-	-	-	ลูกจ้าง ประจำ ถ่ายโอน

สำเนาถูกต้อง



(นายชยพล เจริญฤทธิ์) ๒

ปลัดองค์การบริหารส่วนตำบลควนเมา

ส่วนราชการ	กรอบ อัตรา กำลัง เดิม	อัตราตำแหน่งที่คาดว่าจะต้อง ใช้ในช่วงระยะเวลา ๓ ปี ข้างหน้า			เพิ่ม / ลด			หมายเหตุ
		๒๕๖๗	๒๕๖๘	๒๕๖๙	๒๕๖๗	๒๕๖๘	๒๕๖๙	
พนักงานจ้างตามภารกิจ(มีคุณวุฒิ)								
- ผู้ช่วยนายช่างโยธา	๑	๑	๑	๑	-	-	-	
- ผู้ช่วยนายช่างไฟฟ้า	๑	๑	๑	๑	-	-	-	
- ผู้ช่วยเจ้าพนักงานประปา	-	๑	๑	๑	+๑	-	-	กำหนดเพิ่ม
- ผู้ช่วยเจ้าพนักงานประปา	-	๑	๑	๑	+๑	-	-	กำหนดเพิ่ม ปรับปรุงครั้งที่ ๑
พนักงานจ้างตามภารกิจ(มีทักษะ)								
- พนักงานผลิตน้ำประปา	๑	๑	๑	๑	-	-	-	
- พนักงานผลิตน้ำประปา	๑	๑	๑	๑	+๑	-	-	ปรับปรุง ตำแหน่งจาก พ.ทั่วไปเป็น พ.ตามภารกิจ
พนักงานจ้างทั่วไป								
- คนงาน	๑	-	-	-	-๑	-	-	ปรับปรุงเป็น พ.ตามภารกิจ (มีทักษะ)
กองการศึกษา ศาสนา และวัฒนธรรม(๑๗)								
- ผู้อำนวยการกองการศึกษา นักบริหารงานการศึกษา (ระดับ ต้น)	๑	๑	๑	๑	-	-	-	ว่างเดิม
- นักวิชาการศึกษา (ปก./ชก.)	๑	๑	๑	๑	-	-	-	
- เจ้าพนักงานธุรการ (ปง./ชง.)	๑	๑	๑	๑	-	-	-	
ศูนย์พัฒนาเด็กเล็กบ้านหน้าวัดควนเมา								
- ผู้อำนวยการศูนย์พัฒนาเด็กเล็ก	-	๑	๑	๑	+๑			*
- ครู	๑	๑	๑	๑	-	-	-	ว่างเดิม
- ครู	๑	๑	๑	๑	-	-	-	
พนักงานจ้างตามภารกิจ(มีคุณวุฒิ)								
- ผู้ช่วยครูผู้ดูแลเด็ก	๑	-	-	-	-๑	-	-	ยุบเลิก
พนักงานจ้างตามภารกิจ(มีทักษะ)								
- ผู้ดูแลเด็ก	๑	๑	๑	๑	-	-	-	เงินอุดหนุน/ งบท้องถิ่น
หน่วยตรวจสอบภายใน								
- นักวิชาการตรวจสอบภายใน ปก./ชก.	๑	๑	๑	๑	-	-	-	ว่างเดิม
รวม	๔๗	๔๙	๕๐	๕๐	+๕/-๒	+๑	-	

หมายเหตุ

* (การสรรหาตำแหน่งดังกล่าวให้กระทำได้ ก็ต่อเมื่อได้รับแจ้งการจัดสรรงบประมาณจากสำนักงานงบประมาณ/
กรมส่งเสริมการปกครองท้องถิ่นแล้ว)

สำเนาถูกต้อง

๕๖

(นายชยพล เจริญฤทธิ์)

ปลัดองค์การบริหารส่วนตำบลควนเมา

๙. ภาระค่าใช้จ่ายเกี่ยวกับเงินเดือนและประโยชน์ตอบแทนอื่น

ที่	ชื่อสายงาน	ระดับตำแหน่ง	จำนวนทั้งหมด	จำนวนที่มีอยู่ปัจจุบัน	เงินประจำตำแหน่ง (๒)	อัตราค่าจ้าง			หมายเหตุ					
						จำนวน (คน)	เงินเดือน (๑)	เงินประจำตำแหน่ง						
		อัตราค่าจ้าง		อัตราค่าจ้าง		อัตราค่าจ้าง		อัตราค่าจ้าง						
		ที่คาดว่าจะต้องให้ในช่วงระยะ ๓ ปีข้างหน้า		ที่เพิ่มขึ้น (๓)		ที่เพิ่ม/ลด		ที่เพิ่ม/ลด						
		จำนวน		จำนวน		จำนวน		จำนวน						
		ปี		ปี		ปี		ปี						
๑	ปลัดองค์การบริหารส่วนตำบล (นับบริหารงานท้องถิ่น)	กลาง	๑	๑	๒๐๘,๐๔๐	๑๖๘,๐๐๐	-	๒๑,๐๔๐	๒๑,๐๐๐	๗๙๖,๔๔๐	๗๙๖,๔๔๐	๘๓๘,๐๘๐	๘๓๘,๐๘๐	(๕๒,๖๗๐) (๑๔,๐๐๐)
สำนักงานปลัดองค์การบริหารส่วนตำบล(๑๑)														
๒	หัวหน้าสำนักปลัด (นับบริหารงานทั่วไป)	ต้น	๑	๑	๕๐๖,๕๒๐	๔๒๐,๐๐๐	-	๘๖,๕๒๐	๘๖,๕๒๐	๕๖๔,๙๖๐	๕๖๔,๙๖๐	๕๖๔,๙๖๐	๕๖๔,๙๖๐	(๕๒,๖๗๐) (๓,๕๐๐)
๓	นักทรัพยากรบุคคล	ชก.	๑	๑	๓๗๖,๐๘๐	๐	-	๓๗๖,๐๘๐	๓๗๖,๐๘๐	๓๗๖,๐๘๐	๓๗๖,๐๘๐	๓๗๖,๐๘๐	๓๗๖,๐๘๐	(๓๓,๓๕๐)
๔	นักวิเคราะห์นโยบายและแผน	ชก.	๑	๑	๔๖๕,๕๖๐	๐	-	๔๖๕,๕๖๐	๔๖๕,๕๖๐	๔๖๕,๕๖๐	๔๖๕,๕๖๐	๔๖๕,๕๖๐	๔๖๕,๕๖๐	(๓๙,๖๓๐)
๕	นิติกร(ไม่มีเงินเดือนไทย)	ชก.	๑	๑	๔๒๒,๖๔๐	๐	-	๔๒๒,๖๔๐	๔๒๒,๖๔๐	๔๒๒,๖๔๐	๔๒๒,๖๔๐	๔๒๒,๖๔๐	๔๒๒,๖๔๐	(๓๕,๖๒๐)
๖	นักวิชาการสาธารณสุข	ปก./ชก.	๑	๐	๐	๐	-	๐	๐	๓๕๕,๓๒๐	๓๕๕,๓๒๐	๓๕๕,๓๒๐	๓๕๕,๓๒๐	กำหนดเพิ่ม
๗	นักพัฒนาชุมชน	ชก.	๑	๑	๔๓๕,๓๒๐	๐	-	๔๓๕,๓๒๐	๔๓๕,๓๒๐	๔๓๕,๓๒๐	๔๓๕,๓๒๐	๔๓๕,๓๒๐	๔๓๕,๓๒๐	(๓๖,๓๑๐)
๘	เจ้าพนักงานธุรการ	ชง.	๑	๑	๒๔๔,๓๒๐	๐	-	๒๔๔,๓๒๐	๒๔๔,๓๒๐	๒๔๔,๓๒๐	๒๔๔,๓๒๐	๒๔๔,๓๒๐	๒๔๔,๓๒๐	(๒๐,๓๖๐)
๙	เจ้าพนักงานสาธารณสุข	บง./ชง.	๑	๐	๒๙๗,๘๐๐	๐	-	๒๙๗,๘๐๐	๒๙๗,๘๐๐	๒๙๗,๘๐๐	๒๙๗,๘๐๐	๒๙๗,๘๐๐	๒๙๗,๘๐๐	ว่างเดิม
๑๐	เจ้าพนักงานป้องกันและบรรเทาสาธารณภัย	ชง.	๑	๑	๓๐๒,๒๘๐	๐	-	๓๐๒,๒๘๐	๓๐๒,๒๘๐	๓๐๒,๒๘๐	๓๐๒,๒๘๐	๓๐๒,๒๘๐	๓๐๒,๒๘๐	(๒๕,๑๙๐)
ลูกจ้างประจำ														
๑๑	นักจัดการงานทั่วไป	-	๑	๑	๓๖๙,๔๘๐	๐	-	๓๖๙,๔๘๐	๓๖๙,๔๘๐	๓๖๙,๔๘๐	๓๖๙,๔๘๐	๓๖๙,๔๘๐	๓๖๙,๔๘๐	(๓๐,๗๘๐)
พนักงานจ้างตามภารกิจ(มีคุณวุฒิ)														
๑๒	ผู้ช่วยเจ้าพนักงานพัฒนาชุมชน	-	๑	๑	๑๔๗,๘๔๐	๐	-	๑๔๗,๘๔๐	๑๔๗,๘๔๐	๑๔๗,๘๔๐	๑๔๗,๘๔๐	๑๔๗,๘๔๐	๑๔๗,๘๔๐	(๑๒,๓๒๐)

สำเนาถูกต้อง

5-

(นายชยพล เจริญฤทธิ์)

ปลัดองค์การบริหารส่วนตำบลควนเมา

ที่	ชื่อสายงาน	ระดับตำแหน่ง	จำนวนทั้งหมด	จำนวนที่มีอยู่ปัจจุบัน		เงินประจำตำแหน่ง (๒)	อัตราค่าแถมในขงระยะเวลา ๓ ปี			อัตราค่าเลี้ยงคนเพิ่ม/ลด			ภาระค่าใช้จ่ายที่เพิ่มขึ้น (๓)			ค่าใช้จ่ายรวม (๔)			หมายเหตุ		
				จำนวน (คน)	เงินเดือน (๑)		๒๕๖๗	๒๕๖๘	๒๕๖๙	๒๕๖๗	๒๕๖๘	๒๕๖๙	๒๕๖๗	๒๕๖๘	๒๕๖๙	๒๕๖๗	๒๕๖๘	๒๕๖๙			
	พนักงานจ้างทั่วไป																				
๑๓	คนงาน	-	๑	๑๐๘,๐๐๐	๐	๑	๑	๑	๑	๐	๐	๐	๐	๐	๐	๐	๐	๐	๐	(๙,๐๐๐)	
๑๔	คนงาน	-	๑	๑๐๘,๐๐๐	๐	๑	๑	๑	๑	๐	๐	๐	๐	๐	๐	๐	๐	๐	๐	(๙,๐๐๐)	
๑๕	คนงาน	-	๑	๑๐๘,๐๐๐	๐	๑	๑	๑	๑	๐	๐	๐	๐	๐	๐	๐	๐	๐	๐	(๙,๐๐๐)	
๑๖	นักการ	-	๑	๑๐๘,๐๐๐	๐	๑	๑	๑	๑	๐	๐	๐	๐	๐	๐	๐	๐	๐	๐	(๙,๐๐๐)	
๑๗	ยาม	-	๑	๑๐๘,๐๐๐	๐	๑	๑	๑	๑	๐	๐	๐	๐	๐	๐	๐	๐	๐	๐	(๙,๐๐๐)	
๑๘	พนักงานขับรถยนต์	-	๑	๑๐๘,๐๐๐	๐	๑	๑	๑	๑	๐	๐	๐	๐	๐	๐	๐	๐	๐	๐	(๙,๐๐๐)	
	กองคลัง (๐๔)																				
๑๙	ผู้อำนวยการกองคลัง (นักบริหารงานการคลัง)	ต้น	๑	๔๘๓,๑๒๐	๕๒,๐๐๐	๑	๑	๑	๑	๑	๑	๑	๑	๑	๑	๑	๑	๑	๑	๑	(๔๐,๒๖๐) (๓,๕๐๐)
๒๐	นักวิชาการเงินและบัญชี	ปก./ชก.	๑	๓๕๙,๓๒๐	-	๑	๑	๑	๑	๑	๑	๑	๑	๑	๑	๑	๑	๑	๑	๑	ว่างเต็ม
๒๑	นักวิชาการพัสดุ	ชก.	๑	๓๘๙,๔๐๐	๐	๑	๑	๑	๑	๑	๑	๑	๑	๑	๑	๑	๑	๑	๑	๑	(๓๒,๔๕๐)
๒๒	นักวิชาการจัดเก็บรายได้	ปก./ชก.	๑	๐	๐	๑	๑	๑	๑	๑	๑	๑	๑	๑	๑	๑	๑	๑	๑	๑	กำหนดเพิ่ม
๒๓	เจ้าพนักงานการเงินและบัญชี	ปง.	๑	๑๕๒,๖๔๐	๐	๑	๑	๑	๑	๑	๑	๑	๑	๑	๑	๑	๑	๑	๑	๑	(๑๒,๒๒๐)
๒๔	เจ้าพนักงานพัสดุ	ชง.	๑	๒๘๐,๔๔๐	๐	๑	๑	๑	๑	๑	๑	๑	๑	๑	๑	๑	๑	๑	๑	๑	(๒๓,๓๗๐)
๒๕	เจ้าพนักงานจัดเก็บรายได้	ชง.	๑	๓๐๗,๙๒๐	๐	๑	๑	๑	๑	๑	๑	๑	๑	๑	๑	๑	๑	๑	๑	๑	(๒๕,๖๖๐)
	พนักงานจ้างตามภารกิจ(มีคุณวุฒิ)																				
๒๖	ผู้ช่วยเจ้าพนักงานการเงินและบัญชี	-	๑	๑๙๒,๓๖๐	๐	๑	๑	๑	๑	๑	๑	๑	๑	๑	๑	๑	๑	๑	๑	๑	(๑๖,๐๓๐)
๒๗	ผู้ช่วยเจ้าพนักงานจัดเก็บรายได้	-	๑	๑๖๘,๐๐๐	๐	๑	๑	๑	๑	๑	๑	๑	๑	๑	๑	๑	๑	๑	๑	๑	(๑๕,๐๐๐)
๒๘	ผู้ช่วยเจ้าพนักงานจัดเก็บรายได้	-	๑	๑๑๗,๓๖๐	๐	๑	๑	๑	๑	๑	๑	๑	๑	๑	๑	๑	๑	๑	๑	๑	(๙,๗๘๐)

25
สำนักงานผู้คลัง

(นายชยพล เจริญฤทธิ์)

ที่	ชื่อสายงาน	ระดับตำแหน่ง	จำนวน	จำนวนที่มีอยู่ปัจจุบัน	อัตรากำลังคน		การค่าใช้จ่ายที่เพิ่มขึ้น (๓)			ค่าใช้จายรวม (๔)			หมายเหตุ	
					จำนวน	เงินเดือน (๑)	เงินประจำตำแหน่ง (๒)	ปี ๒๕๖๗	ปี ๒๕๖๘	ปี ๒๕๖๙	ปี ๒๕๖๗	ปี ๒๕๖๘		ปี ๒๕๖๙
	กองการศึกษา ศาสนา และวัฒนธรรม (๑๔)													
๔๔	ผู้อำนวยการกองการศึกษา	ต้น	๑	๑	๓๓๓,๖๐๐	๕๒,๐๐๐		๒๕๖๗	๒๕๖๘	๒๕๖๙	๒๕๖๗	๒๕๖๘	๒๕๖๙	
๔๕	นักวิชาการศึกษา	ปก.	๑	๑	๒๐๗,๔๘๐	๐		๒๕๖๗	๒๕๖๘	๒๕๖๙	๒๕๖๗	๒๕๖๘	๒๕๖๙	ว่างเต็ม
๔๖	เจ้าพนักงานธุรการ	ปง.	๑	๑	๑๘๘,๖๕๐	๐		๒๕๖๗	๒๕๖๘	๒๕๖๙	๒๕๖๗	๒๕๖๘	๒๕๖๙	(๑๗,๒๕๐) (๑๕,๗๒๐)
๔๗	ศูนย์พัฒนาเด็กเล็ก(บ้านหน้าวัดควนเมา)													
	ผู้อำนวยการศูนย์พัฒนาเด็กเล็ก (นักบริหารงานการศึกษา)		๑	๑	-	-	+๑	๒๕๖๗	๒๕๖๘	๒๕๖๙	๒๕๖๗	๒๕๖๘	๒๕๖๙	กำหนดเพิ่ม
๔๘	ครู	ค.ศ.	๑	๑				๒๕๖๗	๒๕๖๘	๒๕๖๙	๒๕๖๗	๒๕๖๘	๒๕๖๙	เงินอุดหนุน/ว่างเต็ม
๔๙	ครู	ค.ศ.	๑	๑				๒๕๖๗	๒๕๖๘	๒๕๖๙	๒๕๖๗	๒๕๖๘	๒๕๖๙	เงินอุดหนุน
	พนักงานจ้างตามภารกิจ(มีคุณวุฒิ)													
๕๐	ผู้ช่วยครูผู้ดูแลเด็ก	-	๑	-	๑๘๐,๐๐๐		-๑	๒๕๖๗	๒๕๖๘	๒๕๖๙	๒๕๖๗	๒๕๖๘	๒๕๖๙	ขุดเล็ก
๕๑	พนักงานจ้างตามภารกิจ(มีทักษะ)													
	ผู้ดูแลเด็ก	-	๑	๑	๗๐,๔๕๐			๒๕๖๗	๒๕๖๘	๒๕๖๙	๒๕๖๗	๒๕๖๘	๒๕๖๙	เงินอุดหนุน/ เงินรายได้ท้องถิ่น
๕๒	นักวิชาการตรวจสอบภายใน	ปก./ชก.	๑	๐	๓๕๕,๓๒๐	-		๒๕๖๗	๒๕๖๘	๒๕๖๙	๒๕๖๗	๒๕๖๘	๒๕๖๙	ว่างเต็ม
(๔)	รวม		๕๒	๓๙	๑,๑๑๒,๓๖๐	๓๓๖,๐๐๐	+๑	๒๕๖๗	๒๕๖๘	๒๕๖๙	๒๕๖๗	๒๕๖๘	๒๕๖๙	
(๕)	ประมาณการประโยชน์ตอบแทนอื่น ๑๕%							๒๕๖๗	๒๕๖๘	๒๕๖๙	๒๕๖๗	๒๕๖๘	๒๕๖๙	
(๖)	รวมเป็นค่าใช้จ่ายบุคคลทั้งสิ้น							๒๕๖๗	๒๕๖๘	๒๕๖๙	๒๕๖๗	๒๕๖๘	๒๕๖๙	
(๗)	คิดเป็นร้อยละ ๕๐ ของงบประมาณรายจ่ายประจำปี							๒๕๖๗	๒๕๖๘	๒๕๖๙	๒๕๖๗	๒๕๖๘	๒๕๖๙	

หมายเหตุ - งบประมาณรายจ่ายประจำปี พ.ศ.๒๕๖๗ เป็นเงิน = ๔๖,๒๐๐,๐๐๐ บาท งบประมาณการเพิ่มขึ้นไม่เกินร้อยละ ๕ ของงบประมาณรายจ่ายประจำปี ๒๕๖๖ (๔๕,๐๐๐,๐๐๐)

- งบประมาณรายจ่ายประจำปี พ.ศ.๒๕๖๘ เป็นเงิน = ๔๘,๕๑๐,๐๐๐ บาท งบประมาณการเพิ่มขึ้นไม่เกินร้อยละ ๕ ของงบประมาณรายจ่ายประจำปี ๒๕๖๗ (๔๖,๒๐๐,๐๐๐)

- งบประมาณรายจ่ายประจำปี พ.ศ.๒๕๖๙ เป็นเงิน = ๕๐,๙๓๕,๕๐๐ บาท งบประมาณการเพิ่มขึ้นไม่เกินร้อยละ ๕ ของงบประมาณรายจ่ายประจำปี ๒๕๖๘ (๔๘,๕๑๐,๐๐๐)

- ข้าราชการเกษียณ ลูกจ้างประจำภายใน รวมถึงข้าราชการครูและพนักงานจ้างที่ได้รับเงินอุดหนุนที่จ่ายเป็นเงินเดือน ค่าจ้าง ให้ระบุข้อมูลไว้ในแผนอัตราจ้าง แต่ไม่ต้งนำมาคิดรวมเป็นภาระค่าใช้จ่ายเกี่ยวกับเงินเดือนและประโยชน์ตอบแทนอื่น ตามมาตรา ๓๕

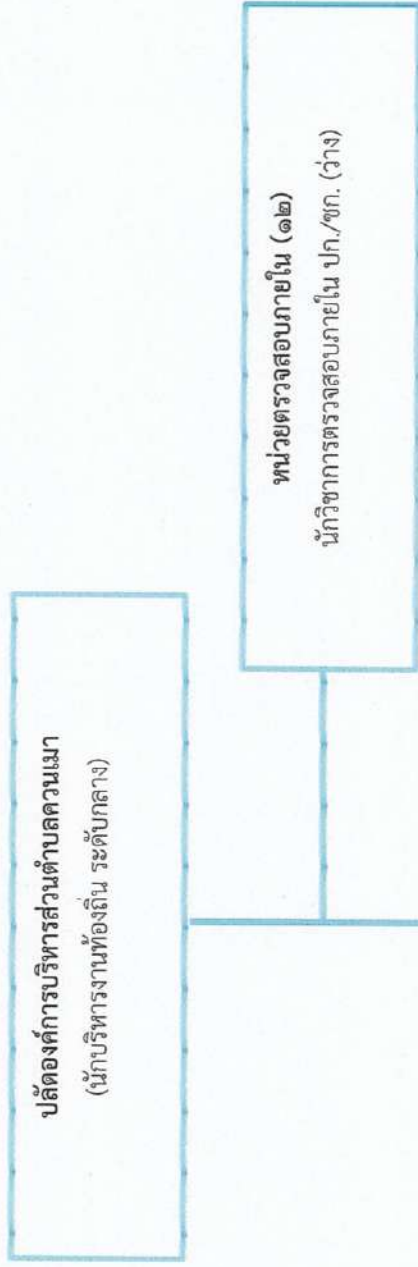
สำเนาถูกต้อง

๒๖

(นายชยพล เจริญฤทธิ์)

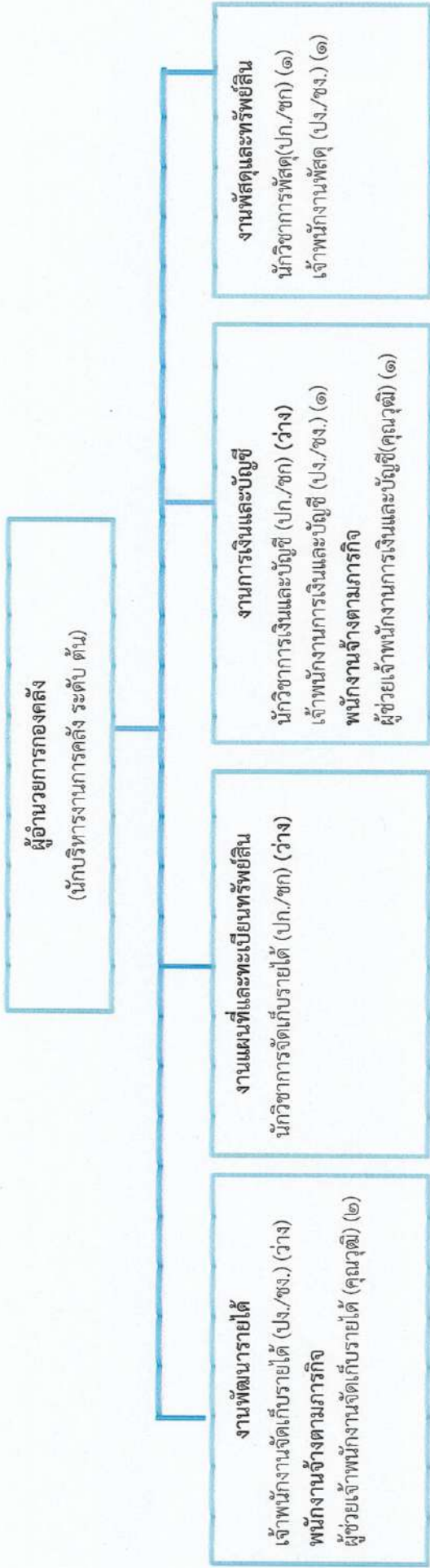
ปลัดองค์การบริหารส่วนตำบลควนเมา

๑๐. แผนภูมิโครงสร้างแบ่งส่วนราชการตามแผนอัตรากำลัง ๓ ปี ขององค์การบริหารส่วนตำบลควนเมา



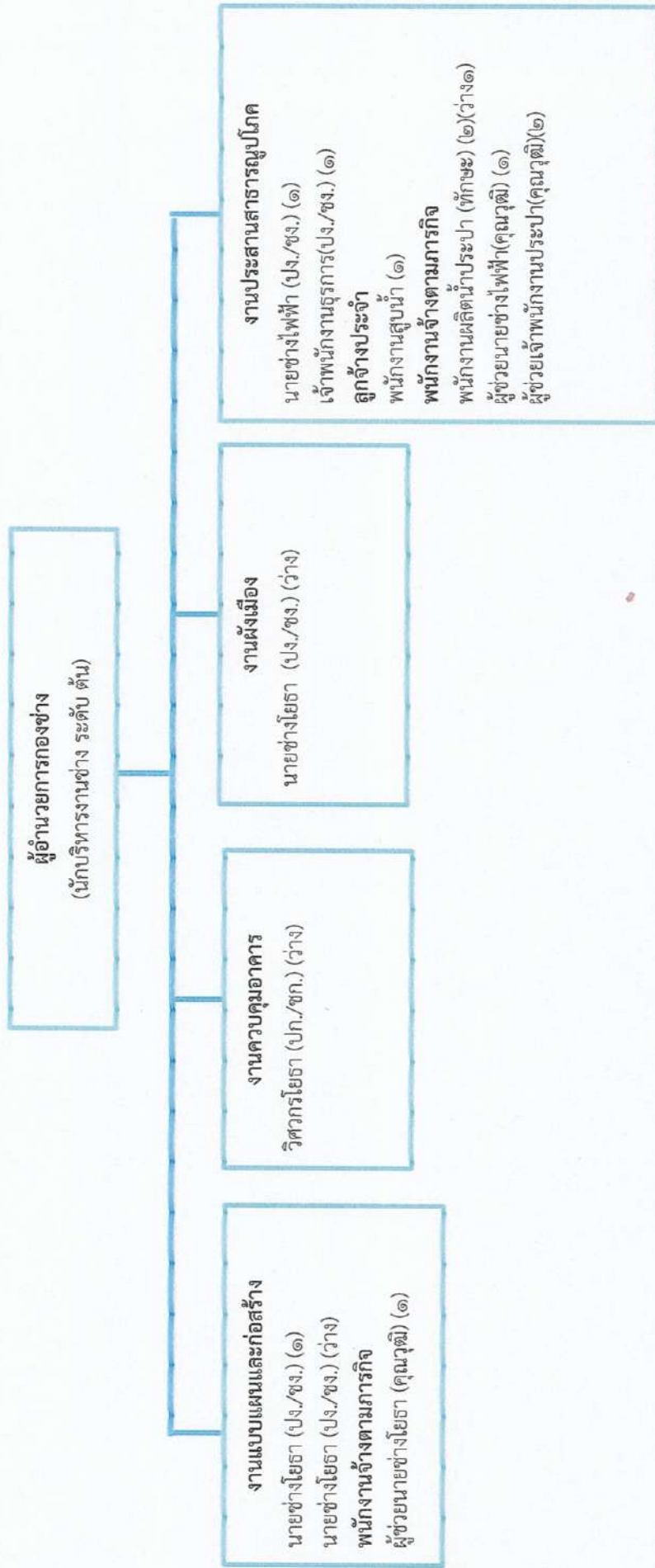
สำนักปลัด อบต.(๐๑)	กองคลัง(๐๔)	กองช่าง(๐๕)	กองการศึกษา ศาสนา และวัฒนธรรม(๐๘)
นักบริหารงานทั่วไป (อำนวยการท้องถิ่น ระดับต้น) ๑. งานบริการเจ้าหน้าที่ ๒. งานป้องกันและบรรเทาสาธารณภัย ๓. งานนิติการ ๔. งานบริหารงานทั่วไป ๕. งานส่งเสริมสวัสดิการสังคม ๖. งานบริหารงานสาธารณสุข ๗. งานวิเคราะห์นโยบายและแผน	นักบริหารงานการคลัง (อำนวยการท้องถิ่น ระดับต้น) ๑. งานพัฒนารายได้ ๒. งานแผนที่ภาษีและทะเบียนทรัพย์สิน ๓. งานการเงินและบัญชี ๔. งานพัสดุและทรัพย์สิน	นักบริหารงานช่าง (อำนวยการท้องถิ่น ระดับต้น) ๑. งานแบบแผนและก่อสร้าง ๒. งานควบคุมอาคาร ๓. งานผังเมือง ๔. งานสาธารณูปโภค	นักบริหารงานการศึกษา (อำนวยการท้องถิ่น ระดับต้น) ๑. งานบริหารการศึกษา ๒. งานกิจการโรงเรียน ๓. งานส่งเสริมการศึกษา ศาสนาและวัฒนธรรม ๔. งานส่งเสริมกีฬาและนันทนาการ ๕. งานศูนย์พัฒนาเด็กเล็ก

โครงสร้างกรอบอัตรากำลัง กองคลัง (๐๔)



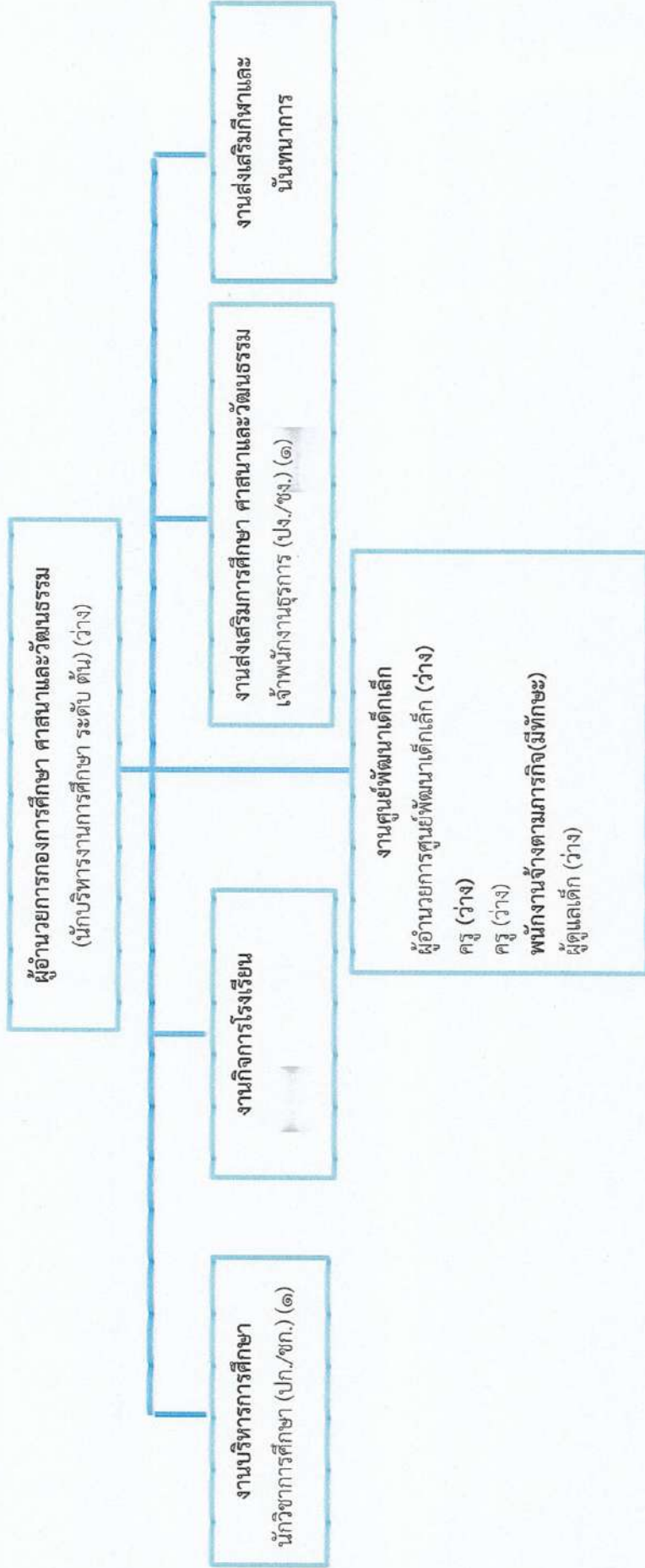
ประเภท ตำแหน่ง	บริหารท้องถิ่น		อำนาจการท้องถิ่น		วิชาการ			ทั่วไป		ครุ	ลูกจ้าง ประจำ	พนักงานจ้าง	
	ระดับ สูง	ระดับ กลาง	ระดับ สูง	ระดับ กลาง	ระดับ เชี่ยวชาญ	ระดับ ชำนาญการ	ระดับ ชำนาญการ พิเศษ	ระดับ ชำนาญงาน	ระดับ ปฏิบัติงาน			สถานศึกษา	พนักงานจ้าง ตามภารกิจ
จำนวน	-	-	-	-	-	๑	-	๑	๒	-	-	๓	-

โครงสร้างกรอบอัตรากำลัง กองช่าง (๐๕)



ประเภท ตำแหน่ง	บริหารท้องถิ่น		อำนาจการท้องถิ่น		วิชาการ		ทั่วไป			สถานศึกษา		ครู ประจำ	พนักงานจ้าง		
	ระดับ สูง	ระดับ กลาง	ระดับ สูง	ระดับ กลาง	ระดับ เชี่ยวชาญ	ระดับ ชำนาญ การพิเศษ	ระดับ ชำนาญการ	ระดับ อาวุโส	ระดับ ชำนาญงาน ปฏิบัติงาน	ผอ./รอง ผอ.ร.ร.	ผอ. คพด.		พนักงานจ้าง ตามภารกิจ	พนักงานจ้าง ทั่วไป	
จำนวน	-	-	-	-	-	-	๑	-	๓	๒	-	-	๑	๒	-

โครงสร้างกรอบอัตรากำลัง กองการศึกษา ศาสนาและวัฒนธรรม (๐๘)



ประเภท ตำแหน่ง	บริหารท้องถิ่น		อำนาจการท้องถิ่น		วิชาการ			ทั่วไป			สถานศึกษา		ครู ประจำ	ลูกจ้าง ประจำ	พนักงานจ้าง	
	ระดับ สูง	ระดับ กลาง	ระดับ สูง	ระดับ กลาง	ระดับ เชี่ยวชาญ	ระดับ ชำนาญ การพิเศษ	ระดับ ชำนาญ การ	ระดับ ปฏิบัติการ	ระดับ อาวุโส	ระดับ ชำนาญงาน	ระดับ ปฏิบัติงาน	ผอ./รอง ผอ.ร.ร.			ผอ. ศพด.	พนักงานจ้าง ตามภารกิจ
จำนวน	-	-	-	-	-	-	๑	-	-	-	๑	-	๒	-	๑	-

๑๑. บัญชีแสดงจัดคนลงสู่ตำแหน่งและการกำหนดเลขที่ตำแหน่งในส่วนราชการ

สำนักงานปลัดองค์การบริหารส่วนตำบล องค์การบริหารส่วนตำบลควนเมา อำเภอรัษฎา จังหวัดตรัง

ที่	ชื่อ-สกุล	คุณวุฒิการศึกษา	กรอบอัตรากำลังเดิม			กรอบอัตรากำลังใหม่			เงินเดือน	เงินประจำตำแหน่ง		หมายเหตุ
			เลขที่ตำแหน่ง	ตำแหน่ง	ระดับ	เลขที่ตำแหน่ง	ตำแหน่ง	ระดับ		เงินประจำตำแหน่ง	เงินเพิ่มเติม/เงินค่าตอบแทน	
๑	พนักงานส่วนตำบล นายสมชาย แก้วเพ็ง	ร.ป.ม.(การปกครองท้องถิ่น)	๑๔-๓-๐๐-๑๑๐๑-๐๐๑	ปลัดองค์การบริหารส่วนตำบล (นักบริหารงานท้องถิ่น)	กลาง	๑๔-๓-๐๐-๑๑๐๑-๐๐๑	ปลัดองค์การบริหารส่วนตำบล (นักบริหารงานท้องถิ่น)	กลาง	๖๐๘,๐๕๐ (๕๐,๖๓๐x๑๒)	๘๔,๐๐๐ (๗,๐๐๐x๑๒)	๗๗๖,๐๕๐	
๒	สำนักปลัด อบต. พนักงานส่วนตำบล นางสาวสปีน ซาอุไชย	ร.ป.ม.(การปกครองท้องถิ่น)	๑๔-๓-๐๑-๒๑๐๑-๐๐๑	หัวหน้าสำนักปลัด (นักบริหารงานทั่วไป)	ต้น	๑๔-๓-๐๑-๒๑๐๑-๐๐๑	หัวหน้าสำนักปลัด (นักบริหารงานทั่วไป)	ต้น	๕๐๖,๕๒๐ (๔๒,๒๑๐x๑๒)	๔๒,๐๐๐ (๓,๕๐๐x๑๒)	๕๔๘,๕๒๐	
๓	นางวิศิษฐ์ เจิมพงศ์	บ.บ.บ. (การจัดการทั่วไป)	๑๔-๓-๐๑-๓๑๐๒-๐๐๑	นักทรัพยากรบุคคล	ชก.	๑๔-๓-๐๑-๓๑๐๒-๐๐๑	นักทรัพยากรบุคคล	ชก.	๓๗๖,๐๘๐ (๓๑,๓๕๐x๑๒)	-	๓๗๖,๐๘๐	
๔	น.ส.อรสมย์ รัชความสุข	ร.ป.ม.(การปกครองท้องถิ่น)	๑๔-๓-๐๑-๓๑๐๓-๐๐๑	นักวิเคราะห์นโยบายและแผน	ชก.	๑๔-๓-๐๑-๓๑๐๓-๐๐๑	นักวิเคราะห์นโยบายและแผน	ชก.	๔๗๕,๕๖๐ (๓๙,๖๓๐x๑๒)	-	๔๗๕,๕๖๐	
๕	นายณล โพธิสาส์	น.บ.	๑๔-๓-๐๑-๓๑๐๕-๐๐๑	นิติกร	ชก.	๑๔-๓-๐๑-๓๑๐๕-๐๐๑	นิติกร	ชก.	๔๒๒,๖๕๐ (๓๕,๒๒๐x๑๒)	-	๔๒๒,๖๕๐	
๖	ว่าง	-	๑๔-๓-๐๑-๓๖๐๑-๐๐๑	นักวิชาการสาธารณสุข	ป.ก./ชก.	๑๔-๓-๐๑-๓๖๐๑-๐๐๑	นักวิชาการสาธารณสุข	ป.ก./ชก.	๓๕๕,๓๒๐ (ค่ากลางเงินเดือน)	-	(ว่างเต็ม)	
๗	นางพนิดา สมหมาย	ร.ม. (รัฐศาสตร์)	๑๔-๓-๐๑-๓๘๐๑-๐๐๑	นักพัฒนาชุมชน	ชก.	๑๔-๓-๐๑-๓๘๐๑-๐๐๑	นักพัฒนาชุมชน	ชก.	๔๓๕,๗๒๐ (๓๖,๓๑๐x๑๒)	-	๔๓๕,๗๒๐	
๘	นางจุฬาร ชูเกิต	ป.ว.ส.(คอมพิวเตอร์ธุรกิจ)	๑๔-๓-๐๑-๔๑๐๑-๐๐๑	เจ้าพนักงานธุรการ	ชง.	๑๔-๓-๐๑-๔๑๐๑-๐๐๑	เจ้าพนักงานธุรการ	ชง.	๒๔๕,๓๒๐ (๒๐,๓๖๐x๑๒)	-	๒๔๕,๓๒๐	
๙	ว่าง	-	๑๔-๓-๐๑-๔๖๐๑-๐๐๑	เจ้าพนักงานสาธารณสุข	ป.ก./ชง.	๑๔-๓-๐๑-๔๖๐๑-๐๐๑	เจ้าพนักงานสาธารณสุข	ป.ก./ชง.	๒๘๗,๙๐๐ (ค่ากลางเงินเดือน)	-	(ว่างเต็ม)	
๑๐	พ.จ.อ.ศษศักดิ์ บุญรอด	ปวท.(อิเล็กทรอนิกส์)	๑๔-๓-๐๑-๔๘๐๕-๐๐๑	เจ้าพนักงานป้องกันและบรรเทาสาธารณภัย	ชง.	๑๔-๓-๐๑-๔๘๐๕-๐๐๑	เจ้าพนักงานป้องกันและบรรเทาสาธารณภัย	ป.ก.	๓๐๒,๒๘๐ (๒๕,๑๘๐x๑๒)	-	๓๐๒,๒๘๐	
๑๑	ลูกจ้างประจำ นางเจียมจิตร แก้วเพ็ง	ร.ป.บ.(เกษตรนิพนธ์อันดับ ๒) (การปกครองท้องถิ่น)	-	นักจัดการงานทั่วไป	-	-	นักจัดการงานทั่วไป	-	๓๖๙,๔๘๐ (๓๐,๗๙๐x๑๒)	-	๓๖๙,๔๘๐	

ที่	ชื่อ-สกุล	คุณวุฒิการศึกษา	กรอบอัตราค่าจ้างเดิม			กรอบอัตราค่าจ้างใหม่			เงินเดือน	เงินประจำตำแหน่ง		หมายเหตุ
			เลขที่ตำแหน่ง	ตำแหน่ง	ระดับ	เลขที่ตำแหน่ง	ตำแหน่ง	ระดับ		เงินประจำตำแหน่ง	เงินเพิ่มเติม/เงินค่าตอบแทน	
	พนักงานจ้าง											
๑๒	พนักงานจ้างตามภารกิจ (มีคุณวุฒิ) นางจันทิพย์ สวัสดิ์มงคล	ปวส.(การบัญชี)	-	ผู้ช่วยเจ้าพนักงานพัฒนาชุมชน	-	-	ผู้ช่วยเจ้าพนักงานพัฒนาชุมชน	๑๔๘,๐๘๐ (๑๒,๓๔๐X๑๒)	-	-	๑๔๘,๐๘๐	
	พนักงานจ้างทั่วไป											
๑๓	ว่าง		-	คนงาน	-	-	คนงาน	๑๐๘,๐๐๐ (๙,๐๐๐X๑๒)	-	-	๑๐๘,๐๐๐	
๑๔	นายธนาวุฒิ ศิริพันธ์	มัธยมศึกษาตอนต้น	-	คนงาน	-	-	คนงาน	๑๐๘,๐๐๐ (๙,๐๐๐X๑๒)	-	-	๑๐๘,๐๐๐	
๑๕	ว่าง		-	คนงาน	-	-	คนงาน	๑๐๘,๐๐๐ (๙,๐๐๐X๑๒)	-	-	๑๐๘,๐๐๐	
๑๖	นายวีระยุทธ จันทร์พรหม	มัธยมศึกษาตอนต้น	-	นักรการ	-	-	นักรการ	๑๐๘,๐๐๐ (๙,๐๐๐X๑๒)	-	-	๑๐๘,๐๐๐	
๑๗	นายภาณุวิทย์ ส่งแสง	มัธยมศึกษาตอนปลาย	-	พนักงานขับรถยนต์	-	-	พนักงานขับรถยนต์	๑๐๘,๐๐๐ (๙,๐๐๐X๑๒)	-	-	๑๐๘,๐๐๐	
๑๘	นายปัญญา ชูคำ	ประถมศึกษาปีที่ ๖	-	ยาม	-	-	ยาม	๑๐๘,๐๐๐ (๙,๐๐๐X๑๒)	-	-	๑๐๘,๐๐๐	
กองคลัง องค์การบริหารส่วนตำบลควนเมา อำเภอรัษฎา จังหวัดตรัง												
๑๙	พนักงานส่วนตำบล นางปราณี จันลิว	บ.ร.บ.(การบัญชี)	๑๔-๓-๐๔-๒๑๐๒-๐๐๑	ผู้อำนวยการกองคลัง (นักบริหารงานการคลัง)	ต้น	๑๔-๓-๐๔-๒๑๐๒-๐๐๑	ผู้อำนวยการกองคลัง (นักบริหารงานการคลัง)	๔๘๓,๑๒๐ (๔๐,๒๖๐X๑๒)	๕๒,๐๐๐ (๓,๕๐๐X๑๒)	-	๕๒๕,๑๒๐	
๒๐	ว่าง	-	๑๔-๓-๐๔-๓๒๐๑-๐๐๑	นักวิชาการเงินและบัญชี	ป.ก./ช.ก.	๑๔-๓-๐๔-๓๒๐๑-๐๐๑	นักวิชาการเงินและบัญชี	๓๕๕,๓๒๐ (ค่ากลางเงินเดือน)	-	-	(ว่างเดิม)	
๒๑	นางวรรณวิทย์ พรหมพรม	บ.ร.บ.(การจัดการทั่วไป)	๑๔-๓-๐๔-๓๒๐๕-๐๐๑	นักวิชาการพัสดุ	ช.ก.	๑๔-๓-๐๔-๓๒๐๕-๐๐๑	นักวิชาการพัสดุ	๓๘๙,๔๐๐ (๓๒,๔๕๐X๑๒)	-	-	๓๘๙,๔๐๐	
๒๒	ว่าง	-	๑๔-๓-๐๔-๓๒๐๓-๐๐๑	-	ป.ก./ช.ก.	๑๔-๓-๐๔-๓๒๐๓-๐๐๑	นักวิชาการจัดเก็บรายได้	๓๕๕,๓๒๐ (ค่ากลางเงินเดือน)	-	-	(ว่างเดิม)	
๒๓	ว่าง	-	๑๔-๓-๐๔-๔๒๐๑-๐๐๑	เจ้าพนักงานการเงินและ บัญชี	ป.ง./ช.ง.	๑๔-๓-๐๔-๔๒๐๑-๐๐๑	เจ้าพนักงานการเงินและ บัญชี	๒๙๗,๙๐๐ (ค่ากลางเงินเดือน)	-	-	(ว่างเดิม)	

ที่	ชื่อ-สกุล	คุณวุฒิการศึกษา	กรอบอัตราค่าจ้างเดิม			กรอบอัตราค่าจ้างใหม่			เงินเดือน	เงินประจำตำแหน่ง		หมายเหตุ
			เลขที่ตำแหน่ง	ตำแหน่ง	ระดับ	เลขที่ตำแหน่ง	ตำแหน่ง	ระดับ		เงินประจำตำแหน่ง	เงินเพิ่มอื่น/เงินค่าตอบแทน	
๒๔	นางสาววรรณ บัวทอง	บช.บ(การบัญชี)	๑๔-๓-๐๕-๕๖๐๓-๐๐๑	เจ้าพนักงานพัสดุ	ขง.	๑๔-๓-๐๕-๕๖๐๓-๐๐๑	เจ้าพนักงานพัสดุ	ขง.	๒๘๐,๔๔๐ (๒๓,๓๗๐X๑๒)	-	-	๒๘๐,๔๔๐
๒๕	น.ส.อุไร โอชารส	ปวส. (คอมพิวเตอร์ธุรกิจ)	๑๔-๓-๐๕-๕๖๐๔-๐๐๑	เจ้าพนักงานจัดเก็บรายได้	ขง.	๑๔-๓-๐๕-๕๖๐๔-๐๐๑	เจ้าพนักงานจัดเก็บรายได้	ขง.	๓๐๗,๕๖๐ (๒๕,๖๖๐X๑๒)	-	-	๓๐๗,๕๖๐
	พนักงานจ้าง											
	พนักงานจ้างตามภารกิจ (มีคุณวุฒิ)											
๒๖	น.ส.สุรดา ใจใจ	บัญชีบัณฑิต(การบัญชี)	-	ผู้ช่วยเจ้าพนักงานการเงินและบัญชี	-	-	ผู้ช่วยเจ้าพนักงานการเงินและบัญชี	-	๑๓๘,๐๐๐ (๑๑,๕๐๐X๑๒)	-	-	
๒๗	ว่าง	-	-	ผู้ช่วยเจ้าพนักงานจัดเก็บรายได้	-	-	ผู้ช่วยเจ้าพนักงานจัดเก็บรายได้	-	๑๓๘,๐๐๐ (๑๑,๕๐๐X๑๒)	-	-	(ว่างเดิม)
๒๘	น.ส.สุจรรย์จิรา ไชยชนะ	ปวช.(การขาย)	-	ผู้ช่วยเจ้าพนักงานจัดเก็บรายได้	-	-	ผู้ช่วยเจ้าพนักงานจัดเก็บรายได้	-	๑๑๗,๓๖๐ (๙,๗๘๐X๑๒)	-	-	๑๑๗,๓๖๐
กองช่าง องค์การบริหารส่วนตำบลควนเมา อำเภอรัษฎา จังหวัดตรัง												
๒๙	พนักงานส่วนตำบล นายพิพัทธ์น์ จินปาน	วท.บ.(เทคโนโลยีก่อสร้าง)	๑๔-๓-๐๕-๒๑๐๓-๐๐๑	ผู้อำนวยการกอง (นักบริหารงานช่าง)	ต้น	๑๔-๓-๐๕-๒๑๐๓-๐๐๑	ผู้อำนวยการกอง (นักบริหารงานช่าง)	ต้น	๕๒,๐๐๐ (๓,๕๐๐X๑๒)	-	-	๕๒,๐๐๐
๓๐	ว่าง		๑๔-๓-๐๕-๓๗๐๑-๐๐๑	วิศวกรโยธา	ปก./ขก.	๑๔-๓-๐๕-๓๗๐๑-๐๐๑	วิศวกรโยธา	ปก./ขก.	๓๕๕,๓๒๐ (ค่ากลางเงินเดือน)	-	-	(ว่างเดิม)
๓๑	นายประยัตต์ ขาวนุ้ย	ปวส.(ช่างก่อสร้าง)	๑๔-๓-๐๕-๔๗๐๑-๐๐๑	นายช่างโยธา	ขง.	๑๔-๓-๐๕-๔๗๐๑-๐๐๑	นายช่างโยธา	ขง.	๓๑๘,๙๖๐ (๒๖,๕๘๐X๑๒)	-	-	๓๑๘,๙๖๐
๓๒	นายสายัน สชวย	ทล.บ(เทคโนโลยีอุตสาหกรรม)	๑๔-๓-๐๕-๔๗๐๑-๐๐๒	นายช่างโยธา	ขง.	๑๔-๓-๐๕-๔๗๐๑-๐๐๒	นายช่างโยธา	ขง.	๓๘๗,๒๔๐ (๓๒,๒๗๐X๑๒)	-	-	๓๘๗,๒๔๐
๓๓	ว่าง	-	๑๔-๓-๐๕-๔๗๐๑-๐๐๓	นายช่างโยธา	ปง./ขง.	๑๔-๓-๐๕-๔๗๐๑-๐๐๓	นายช่างโยธา	ปง./ขง.	๒๘๗,๙๐๐ (ค่ากลางเงินเดือน)	-	-	(ว่างเดิม)
๓๔	นายสิทธิชัย บัวเพชร	ปวส.(อุตสาหกรรม/ช่างไฟฟ้ากำลัง)	๑๔-๓-๐๕-๔๗๐๖-๐๐๑	นายช่างไฟฟ้า	ปง.	๑๔-๓-๐๕-๔๗๐๖-๐๐๑	นายช่างไฟฟ้า	ปง.	๑๕๒,๓๖๐ (๑๒,๐๓๐X๑๒)	-	-	๑๕๒,๓๖๐
๓๕	น.ส.ศิริลักษณ์ กลั้วขันธ์	บธ.บ. (ระบบสารสนเทศทางธุรกิจ)	๑๔-๓-๐๕-๔๑๐๑-๐๐๒	เจ้าพนักงานธุรการ	ขง.	๑๔-๓-๐๕-๔๑๐๑-๐๐๒	เจ้าพนักงานธุรการ	ขง.	๑๘๙,๖๐๐ (๑๕,๘๐๐X๑๒)	-	-	๑๘๙,๖๐๐

ที่	ชื่อ-สกุล	คุณวุฒิการศึกษา	กรอบอัตราค่าจ้างเดิม			กรอบอัตราค่าจ้างใหม่			เงินเดือน	เงินประจำตำแหน่ง		หมายเหตุ
			เลขที่ตำแหน่ง	ตำแหน่ง	ระดับ	เลขที่ตำแหน่ง	ตำแหน่ง	ระดับ		เงินประจำตำแหน่ง	เงินเพิ่มเติม/เงินค่าตอบแทน	
๓๖	ลูกจ้างประจำ											
๓๗	นายอำพัน วีระสุข	ป. ๖	๓	พนักงานสุบน้ำ	-			๒๘๘,๕๖๐ (๒๓,๗๑๐X๑๒)	-	-	สน.ประจำอำเภอ	
	พนักงานจ้าง											
๓๘	พนักงานจ้างตามภารกิจ(คุณวุฒิ)											
๓๙	น.ส.กนกรัตน์ จนวุฒิ	ปวช.(การก่อสร้าง)	-	ผู้ช่วยนายช่างโยธา	-			๑๖๘,๘๕๐ (๑๔,๐๗๐X๑๒)	-	-	๑๖๘,๘๕๐	
๔๐	นายวัชรกร เอี่ยมเงิน	ปวส.(ไฟฟ้ากำลัง)	-	ผู้ช่วยนายช่างไฟฟ้า	-			๑๓๘,๐๐๐ (๑๑,๕๐๐X๑๒)	-	-	๑๓๘,๐๐๐	
๔๑	นายนิรันดร์ เอี่ยมอักษร	ปวส.(ช่างไฟฟ้ากำลัง)	-	ผู้ช่วยเจ้าพนักงานประปา	-			๑๓๘,๐๐๐ (๑๑,๕๐๐X๑๒)	-	-	๑๓๘,๐๐๐	
๔๒	พนักงานจ้างตามภารกิจ(ทักษะ)											
๔๓	นายธรรมสกลี ทองดั่ง	มัธยมศึกษาตอนต้น	-	พนักงานผลิตน้ำประปา	-			๑๓๒,๐๐๐ (๑๑,๐๐๐X๑๒)	-	-	๑๓๒,๐๐๐	
๔๔	พนักงานจ้างทั่วไป											
๔๕	นายสมพงษ์ ชาญชัย	มัธยมศึกษาตอนปลาย	-	พนักงาน	-			๑๐๘,๐๐๐ (๙,๐๐๐X๑๒)	-	-	๑๐๘,๐๐๐	

กองการศึกษา ศาสนาและวัฒนธรรม องค์การบริหารส่วนตำบลควนเมา อำเภอรัษฎา จังหวัดตรัง

๔๓	พนักงานส่วนตำบล											
๔๔	นางสาวพัชรี เหวณา	ศศ.บ.(ประวัติศาสตร์)	๑๔-๓-๐๘-๒๑๐๗-๐๐๑	ผู้อำนวยการกองการศึกษา (นักบริหารงานการศึกษา)	ต้น	๑๔-๓-๐๘-๒๑๐๗-๐๐๑	ผู้อำนวยการกองการศึกษา (นักบริหารงานการศึกษา)	๓๙๓,๖๐๐ (ค่ากลางเงินเดือน)	๕๒,๐๐๐ (๓,๕๐๐X๑๒)	-	(ว่างเดิม)	
๔๕	นายปิยรัตน์ คงเมือง	ปวส.(การบัญชี)	๑๔-๓-๐๘-๓๘๐๓-๐๐๑	นักวิชาการศึกษา	ปก.	๑๔-๓-๐๘-๓๘๐๓-๐๐๑	นักวิชาการศึกษา	๒๐๗,๔๘๐ (๑๗,๒๕๐X๑๒)	-	-	๒๐๗,๔๘๐	
๔๖	นายพัฒนาเด็กเล็กบ้านหน่ววัดควนเมา											
๔๗	นางสาวพัชรี เหวณา	ปวส.(การบัญชี)	๑๔-๓-๐๘-๔๑๐๑-๐๐๓	เจ้าพนักงานธุรการ	ปง.	๑๔-๓-๐๘-๔๑๐๑-๐๐๓	เจ้าพนักงานธุรการ	๑๔๖,๖๕๐ (๑๒,๒๒๐X๑๒)	-	-	๑๔๖,๖๕๐	
๔๘	นายปิยรัตน์ คงเมือง		๑๔-๓-๐๘-๖๖๐๐-๐๐๑	ผู้อำนวยการศูนย์พัฒนาเด็กเล็ก	ต้น	๑๔-๓-๐๘-๖๖๐๐-๐๐๑	ผู้อำนวยการศูนย์พัฒนาเด็กเล็ก	-	-	-	เงินอุดหนุน	
๔๙	นางสาวพัชรี เหวณา		๑๔-๓-๐๘-๖๖๐๐-๑๘๗	ครู	ค.ศ.๑	๑๔-๓-๐๘-๖๖๐๐-๑๘๗	ครู	-	-	-	เงินอุดหนุน	

ที่	ชื่อ-สกุล	คุณวุฒิการศึกษา	กรอบอัตราค่าจ้างเดิม			กรอบอัตราค่าจ้างใหม่			เงินเดือน	เงินประจำตำแหน่ง		หมายเหตุ
			เลขที่ตำแหน่ง	ตำแหน่ง	ระดับ	เลขที่ตำแหน่ง	ตำแหน่ง	ระดับ		เงินประจำตำแหน่ง	เงินเพิ่มอื่น/เงินค่าตอบแทน	
๔๘	น.ส.ชมกลิน ไชยมณี	ศษ.ม. (การบริหารการศึกษา)	๑๔-๓-๐๘-๖๖๐๐-๑๘๘	ครู	ค.ศ.๒	๑๔-๓-๐๘-๖๖๐๐-๑๘๘	ครู	ค.ศ.๒	-	-	เงินอุดหนุน	
๔๙	พนักงานจ้าง พนักงานจ้างตามภารกิจ (มีทักษะ) น.ส.จันทนา สมบูรณ์	ศษ.บ. (การศึกษาระดับมัธยมศึกษา)	-	ผู้ดูแลเด็ก(ทักษะ)	-	-	ผู้ดูแลเด็ก(ทักษะ)	-	๗๐,๔๔๐ (๕,๘๗๐x๑๒)	-	เงินอุดหนุน/ เงินรายได้ท้องถิ่น	
หน่วยตรวจสอบภายใน องค์การบริหารส่วนตำบลควนเมา อำเภอรัษฎา จังหวัดตรัง												
๕๐	พนักงานส่วนตำบล ว่าง	-	๑๔-๓-๑๒-๓๒๐๕-๐๐๑	นักวิชาการตรวจสอบภายใน	ป.ก./ช.ก.	๑๔-๓-๑๒-๓๒๐๕-๐๐๑	นักวิชาการตรวจสอบภายใน	ป.ก./ช.ก.	๓๕,๕,๒๒๐ (ค่ากลางเงินเดือน)	-	-	(ว่างเต็ม)